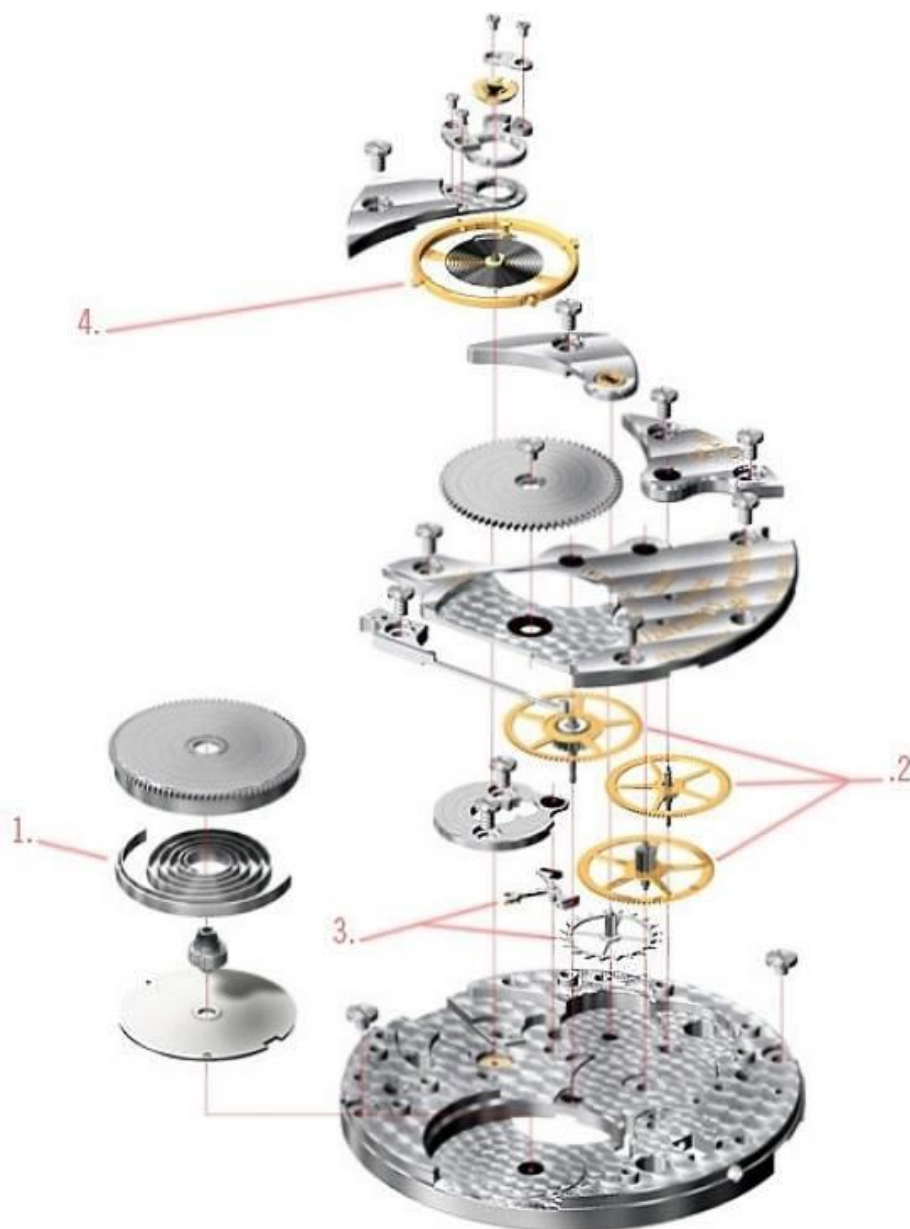




SINIESTRALIDAD DE LOS TRABAJADORES CEDIDOS POR EMPRESAS DE TRABAJO TEMPORAL INFORME ENERO-DICIEMBRE 2013



Marta Zimmermann Verdejo
Victoria de la Orden Rivera
Departamento de Investigación e Información. INSHT



SISSETT: INFORME ENERO-DICIEMBRE 2013

Departamento de investigación e información. INSHT

Informe finalizado el 9 de abril de 2014

1. JUSTIFICACIÓN

La creación, por parte del Instituto Nacional de Seguridad y Salud en el Trabajo (INSHT) del sistema de información de siniestralidad de los trabajadores cedidos por empresas de trabajo temporal (SISSETT) se sustenta en la Disposición adicional decimotercera de Ley 35/2010 de 17 de septiembre, de medidas urgentes para la reforma del mercado de trabajo.

La citada Disposición insta al INSHT a incorporar en sus informes periódicos datos específicos que permitan conocer la evolución de la siniestralidad laboral en los trabajos u ocupaciones de especial peligrosidad para la seguridad y la salud en el trabajo realizados por trabajadores cedidos por empresas de trabajo temporal conforme a lo establecido en el artículo 8 b) y en la disposición adicional segunda de la ley 14/1994, de 1 de junio, por la que se regulan las Empresas de Trabajo Temporal.

2. OBJETIVOS DEL SISTEMA

Disponer de indicadores periódicos que permitan conocer la evolución de la siniestralidad laboral en los trabajos u ocupaciones de especial peligrosidad para la seguridad y la salud en el trabajo realizados por trabajadores cedidos por empresas de trabajo temporal (ETTs) y detectar colectivos de trabajadores más vulnerables.

3. METODOLOGÍA

3.1. POBLACIÓN DIANA

- a. **Definición de la población a estudiar:** La población diana está compuesta por los afiliados a la Seguridad Social, con la contingencia de AT/EP cubierta, que son cedidos, con **periodicidad mensual**, por **Empresas de Trabajo Temporal** de todo el territorio español.

- b. **Responsable del envío de la información poblacional:** Tesorería General de la Seguridad Social del MEYSS

3.2. SUCESO A VIGILAR: BASE DE SINIESTRALIDAD

- a. **Definición del suceso a estudiar:** Accidentes de Trabajo con baja ocurridos con periodicidad mensual entre los trabajadores cedidos por ETTs de todo el territorio español.
- b. **Responsable del fichero de siniestralidad:** Subdirección de Estadística del MEYSS.

3.3. SUBSISTEMA DE INFORMACIÓN

- a. **Fuentes de información:** Información poblacional de trabajadores cedidos por ETTs y Fichero mensual de Accidentes de Trabajo con baja correspondiente a trabajadores cedidos por ETTs (Delt@, datos de avance).
- b. **Periodicidad de recolección :** mensual.
- c. **Proveedores de la información :** Tesorería General de la Seguridad Social (MEYSS) y Subdirección de Estadística (MEYSS).
- d. **Responsable de la sistematización de la información, análisis y elaboración del informe:** Departamento de Investigación e Información del INSHT.

4. VARIABLES ANALIZADAS

La Subdirección de Estadística del MEYSS con periodicidad mensual remitió los microdatos de avance (no consolidados) de los AT sufridos por trabajadores cedidos por ETTs, incluyendo las siguientes variables:

- Fecha de accidente
- Ocupación (CNO2011, tres dígitos)
- CNAE del centro (tres dígitos)
- Sexo
- Edad



- Nacionalidad
- Grado de lesión (leve, grave, muy grave y mortal)
- Lugar del accidente (en centro habitual, en otro centro, en desplazamiento, al ir o volver del trabajo).
- Accidente de tráfico (sí, no)
- Forma de contacto
- Agente asociado a la forma de contacto
- Desviación

5. ANÁLISIS

Se ha realizado un análisis descriptivo, de las variables anteriormente relacionadas, con el fin de aportar una aproximación al perfil del AT sufrido por los trabajadores cedidos por ETTs, a lo largo de los doce meses de 2013.

Adicionalmente, con objeto de estimar la probabilidad de accidente de estos trabajadores y comparar su evolución temporal, se han estimado índices de incidencia tomando como numerador mensual el número de AT en jornada de trabajo y considerando dos posibles denominadores: por un lado el número mensual de trabajadores cedidos y, en segundo lugar, el número mensual de relaciones laborales generadas. Estas incidencias mensuales se han calculado también en cada uno de los sectores de la empresa usuaria y se han comparado intersectorialmente e interanualmente.

Dada la naturaleza dinámica de esta actividad, se ha tomado como unidad temporal, para el cálculo de incidencias, datos mensuales de afiliación y de siniestralidad. A pesar de tratarse de un informe anual, se ha excluido el cálculo de un índice de incidencia global para el periodo completo.

Esta omisión queda justificada por las fluctuaciones constantes en la composición de en esta cohorte dinámica de trabajadores que van ocupando y abandonando, alternativamente, actividades en respuesta a una demanda variable. Por tanto, con los datos disponibles y a falta de otra información complementaria que asegure una



mayor precisión en la estimación (como el número de horas trabajadas), cuanto menor sea la unidad temporal de estudio para calcular la incidencia de AT, menor será el error asociado a este dinamismo propio de la actividad. No obstante, se debe recordar que las variaciones encontradas en las incidencias mensuales (interanuales, intermensuales o intersectoriales) deben ser interpretadas a título orientativo ya que pueden estar tremendamente influidas por factores no controlados en este análisis (por falta de disponibilidad), destacando, entre ellos, el posible desequilibrio (interanual, intermensual o sectorial) del cómputo de horas trabajadas en las empresas usuarias.

Por último hay que enfatizar el hecho de que Los datos de AT que se presentan a continuación son provisionales, no consolidados y están sujetos a actualización periódica (datos de avance mensuales. Subdirección de Estadística del MEYSS).

RESUMEN DE LOS PRINCIPALES RESULTADOS

Se han analizado 6.806 AT ocurridos, entre enero y diciembre de 2013 (datos mensuales acumulados y actualizados hasta 31 de enero 2014), en trabajadores cedidos por empresas de trabajo temporal (ETT). De estos, 6.070 (89,2%) ocurrieron en jornada de trabajo y 736 (10,8%) al ir o volver del trabajo.

De los 6.070 Accidentes de Trabajo **en Jornada de Trabajo:**

- La mayoría fueron leves (99,6%), aunque también se registraron 24 accidentes graves y dos accidentes mortales.
- Un 74,3% de los accidentados fueron hombres y un 25,7% mujeres.
- Un 22% se dieron entre trabajadores de nacionalidades diferentes a la española.
- En la distribución del AT por sector destaca Industria (acumuló el 44,8% de los AT), seguido de Servicios 34,3%, Agrario 20,2% y Construcción 0,6%.
- Por secciones de actividad son las Industrias manufactureras las que más casos acumularon (44,3% sobre el total de AT), seguido de las actividades que conforman el sector primario (20,2%) y del Comercio y reparaciones (11,4%).



- A un nivel más desagregado de actividad, el 50% de los AT afectaron a trabajadores cedidos por ETTs en las siguientes actividades: “Cultivos perennes y no perennes”, “Comercio al por mayor de productos alimenticios, bebidas y tabaco”, “Procesado y conservación de carne y elaboración de productos cárnicos”, “Actividades anexas al transporte”, “Fabricación de componentes, piezas y accesorios para vehículos de motor”, “Hoteles y alojamientos similares”, “Depósito y almacenamiento”, “Procesado y conservación de pescados, crustáceos y moluscos” y “ Fabricación de otros productos alimenticios”.
- Los sobreesfuerzos representaron el 35,4% de los AT.
- Entre los 24 AT graves, ocho se dieron en peones de industrias manufactureras.
- En el periodo de estudio se notificaron 2 accidente de trabajo mortales ocurridos en jornada de trabajo. Uno de ellos afectó a un Operador en Instalaciones para el tratamiento de metales y el otro a un trabajador de limpieza.
- Los datos de población muestran, respecto a 2012, una representación creciente del trabajador cedido por ETTs en actividades industriales.
- Los índices de incidencia de ATJT mensuales señalan una mayor siniestralidad en Industria, seguido del Sector Agrario. Paralelamente, destaca, en relación a los mismos meses de 2012, el incremento de la siniestralidad observado en el sector Agrario y en Servicios, siendo esta brecha perceptible en el último trimestre de 2013.

A continuación se detallan, en tablas, estos resultados, siempre referidos a trabajadores cedidos por empresas de trabajo temporal. La estructura de esta información atiende a los siguientes apartados:

1. Accidentes de trabajo con baja totales: lugar del accidente.
2. Accidentes de trabajo en jornada de trabajo con baja (ATJT): sexo, nacionalidad, gravedad, accidente de tráfico, sector, actividad, ocupación, forma, desviación.
3. Accidentes de trabajo en jornada de trabajo (ATJT) **graves**: actividad, ocupación, forma, desviación.
4. Accidentes de trabajo en jornada de trabajo (ATJT) **MORTALES**: actividad, ocupación, forma, desviación.
5. Índice de incidencia mensual de accidentes de trabajo, en jornada de trabajo, en trabajadores cedidos por ETTS.
6. Evolución mensual de la población de trabajadores cedidos por empresas de trabajo temporal, según sector de la empresa usuaria. Comparativa 2012-2013.
7. Evolución mensual de los índices de incidencia de ATJT, en trabajadores cedidos por empresas de trabajo temporal. Distribución según sector de la empresa usuaria y comparativa 2012-2013.



Nota sobre la información contenida en este informe: Datos de AT acumulados actualizados a 31 de enero de 2014. Los datos de Accidentes de Trabajo son provisionales, no consolidados y están sujetos a actualización periódica (datos de avance mensuales. Subdirección de Estadística del MEYSS).

1. ACCIDENTES DE TRABAJO CON BAJA TOTALES. PERIODO ENERO-DICIEMBRE 2013

LUGAR DEL ACCIDENTE

	Ene	Feb	Mar	Abr	May	Jun	Jul	Ago	Sep	Oct	Nov	Dic	TOTAL
En centro habitual	388	393	381	413	487	389	557	486	454	484	501	498	5431
	80,5%	79,4%	80,9%	78,2%	85,1%	75,2%	82,0%	80,2%	77,7%	76,6%	80,4%	80,7%	79,8%
En desplazamiento	9	1	8	7	9	6	4	11	6	11	9	6	87
	1,9%	,2%	1,7%	1,3%	1,6%	1,2%	,6%	1,8%	1,0%	1,7%	1,4%	1,0%	1,3%
Al ir o volver del trabajo	53	64	51	59	44	73	66	59	71	63	68	65	736
	11,0%	12,9%	10,8%	11,2%	7,7%	14,1%	9,7%	9,7%	12,2%	10,0%	10,9%	10,5%	10,8%
En otro centro	32	37	31	49	32	49	52	50	53	74	45	48	552
	6,6%	7,5%	6,6%	9,3%	5,6%	9,5%	7,7%	8,3%	9,1%	11,7%	7,2%	7,8%	8,1%
TOTAL	482	495	471	528	572	517	679	606	584	632	623	617	6806
	100,0%	100,0%	100,0%	100,0%	100,0%	100,0%	100,0%	100,0%	100,0%	100,0%	100,0%	100,0%	100,0%

2. ACCIDENTES DE TRABAJO EN JORNADA DE TRABAJO CON BAJA (ATJT). PERIODO ENERO-DICIEMBRE 2013

SEXO

	Ene	Feb	Mar	Abr	May	Jun	Jul	Ago	Sep	Oct	Nov	Dic	TOTAL
HOMBRE	321	334	323	358	390	312	442	371	381	420	435	426	4513
	74,8%	77,5%	76,9%	76,3%	73,9%	70,3%	72,1%	67,8%	74,3%	73,8%	78,4%	77,2%	74,3%
MUJER	108	97	97	111	138	132	171	176	132	149	120	126	1557
	25,2%	22,5%	23,1%	23,7%	26,1%	29,7%	27,9%	32,2%	25,7%	26,2%	21,6%	22,8%	25,7%
TOTAL	429	431	420	469	528	444	613	547	513	569	555	552	6070
	100,0%	100,0%	100,0%	100,0%	100,0%	100,0%	100,0%	100,0%	100,0%	100,0%	100,0%	100,0%	100,0%

NACIONALIDAD

	Ene	Feb	Mar	Abr	May	Jun	Jul	Ago	Sep	Oct	Nov	Dic	TOTAL
Nacionalidad española	294	313	329	359	404	347	519	467	427	449	415	412	4735
	68,5%	72,6%	78,3%	76,5%	76,5%	78,2%	84,7%	85,4%	83,2%	78,9%	74,8%	74,6%	78,0%
Nacionalidad extranjera	135	118	91	110	124	97	94	80	86	120	140	140	1335
	31,5%	27,4%	21,7%	23,5%	23,5%	21,8%	15,3%	14,6%	16,8%	21,1%	25,2%	25,4%	22,0%
TOTAL	429	431	420	469	528	444	613	547	513	569	555	552	6070
	100,0%	100,0%	100,0%	100,0%	100,0%	100,0%	100,0%	100,0%	100,0%	100,0%	100,0%	100,0%	100,0%



GRAVEDAD

	Ene	Feb	Mar	Abr	May	Jun	Jul	Ago	Sep	Oct	Nov	Dic	TOTAL
LEVE	428	430	418	464	527	444	607	545	512	565	554	550	6044
	99,8%	99,8%	99,5%	98,9%	99,8%	100,0%	99,0%	99,6%	99,8%	99,3%	99,8%	99,6%	99,6%
GRAVE	1	1	2	5	1	0	6	1	1	4	1	1	24
	,2%	,2%	,5%	1,1%	,2%	,0%	1,0%	,2%	,2%	,7%	,2%	,2%	,4%
MORTAL	0	0	0	0	0	0	0	1	0	0	0	1	2
	,0%	,0%	,0%	,0%	,0%	,0%	,0%	,2%	,0%	,0%	,0%	,2%	,0%
TOTAL	429	431	420	469	528	444	613	547	513	569	555	552	6070
	100,0%	100,0%	100,0%	100,0%	100,0%	100,0%	100,0%	100,0%	100,0%	100,0%	100,0%	100,0%	100,0%

ACCIDENTES DE TRÁFICO

	Ene	Feb	Mar	Abr	May	Jun	Jul	Ago	Sep	Oct	Nov	Dic	TOTAL
NO	428	430	418	466	524	439	610	540	508	562	550	551	6027
	99,8%	99,8%	99,5%	99,4%	99,2%	98,9%	99,5%	98,9%	99,0%	98,8%	99,1%	99,8%	99,3%
SÍ	1	1	2	3	4	5	3	6	5	7	5	1	43
	,2%	,2%	,5%	,6%	,8%	1,1%	,5%	1,1%	1,0%	1,2%	,9%	,2%	,7%
TOTAL	429	431	420	469	528	444	613	546	513	569	555	552	6070
	100,0%	100,0%	100,0%	100,0%	100,0%	100,0%	100,0%	100,0%	100,0%	100,0%	100,0%	100,0%	100,0%



SECTOR

	Ene	Feb	Mar	Abr	May	Jun	Jul	Ago	Sep	Oct	Nov	Dic	TOTAL
Agrario	102	101	76	99	120	65	94	64	62	117	159	170	1229
	23,8%	23,4%	18,1%	21,1%	22,7%	14,6%	15,3%	11,7%	12,1%	20,6%	28,6%	30,8%	20,2%
Industria	164	195	214	205	244	214	323	266	276	241	226	154	2722
	38,2%	45,2%	51,0%	43,7%	46,2%	48,2%	52,7%	48,6%	53,8%	42,4%	40,7%	27,9%	44,8%
Construcción	1	1	2	0	3	4	8	4	2	3	3	5	36
	,2%	,2%	,5%	,0%	,6%	,9%	1,3%	,7%	,4%	,5%	,5%	,9%	,6%
Servicios	162	134	128	165	161	161	188	213	173	208	167	223	2083
	37,8%	31,1%	30,5%	35,2%	30,5%	36,3%	30,7%	38,9%	33,7%	36,6%	30,1%	40,4%	34,3%
TOTAL	429	431	420	469	528	444	613	547	513	569	555	552	6070
	100,0%	100,0%	100,0%	100,0%	100,0%	100,0%	100,0%	100,0%	100,0%	100,0%	100,0%	100,0%	100,0%

**ACTIVIDAD**

	Ene	Feb	Mar	Abr	May	Jun	Jul	Ago	Sep	Oct	Nov	Dic	TOTAL %
Agricultura, ganadería, silvicultura y pesca	23,8%	23,4%	18,1%	21,1%	22,7%	14,6%	15,3%	11,7%	12,1%	20,6%	28,6%	30,8%	20,2%
Industrias extractivas			,2%		,2%	,2%			,2%		,4%		,1%
Industria manufacturera	37,3%	44,5%	50,7%	43,3%	45,3%	47,3%	52,5%	48,1%	52,8%	42,2%	39,6%	27,7%	44,3%
Suministro de energía eléctrica, gas, vapor y aire ...		,2%			,2%				,2%			,2%	,1%
Suministro de agua, activ. saneamiento, gestión residuos ..	,9%	,5%		,4%	,6%	,7%	,2%	,5%	,6%	,2%	,7%		,4%
Construcción	,2%	,2%	,5%		,6%	,9%	1,3%	,7%	,4%	,5%	,5%	,9%	,6%
Comercio por mayor y por menor; reparación de vehículos	12,1%	13,0%	9,8%	9,8%	10,2%	9,0%	7,3%	11,7%	10,9%	10,0%	14,6%	18,3%	11,4%
Transporte y almacenamiento	10,5%	8,4%	11,2%	10,7%	7,2%	9,7%	10,4%	9,9%	10,7%	12,7%	5,8%	12,0%	9,9%
Hostelería	5,4%	4,2%	4,8%	7,0%	5,7%	8,8%	4,6%	8,2%	5,3%	6,9%	4,0%	3,8%	5,7%
Información y comunicaciones	,2%	,2%	,2%	,9%	,4%	,9%	,7%	,7%	,2%	,9%	,5%	,4%	,5%
Actividades financieras y de seguros							,8%		,2%	,2%			,1%
Actividades inmobiliarias	,5%					,2%		,4%					,1%
Actividades profesionales, científicas y técnicas	1,4%	1,6%	1,2%	2,1%	,8%	1,1%	1,3%	1,5%	1,8%	1,2%	1,8%	,5%	1,4%
Actividades administrativas y servicios auxiliares	5,6%	2,8%	2,9%	3,4%	5,3%	3,6%	4,4%	5,3%	3,3%	3,7%	2,5%	4,2%	3,9%
Administración Pública y defensa; Seguridad Social oblig.	,2%				,2%	,2%					,2%	,2%	,1%
Educación		,2%										,2%	,0%
Actividades sanitarias y de servicios sociales	,5%	,5%		,4%	,2%	,5%	,5%		,2%	,2%	,2%	,5%	,3%
Actividades artísticas, recreativas	,5%	,2%	,5%	,4%	,4%	,9%	,2%	,7%	,4%	,2%			,3%
Otros servicios	,9%			,4%	,2%	1,4%	,5%	,4%	,8%	,7%	,5%	,4%	,5%
TOTAL	100%	100%	100%	100%	100%	100%	100%	100%	100%	100%	100%	100%	100,0



FORMA

	Ene	Feb	Mar	Abr	May	Jun	Jul	Ago	Sep	Oct	Nov	Dic	TOTAL
Ninguna información	1 ,2%	4 ,9%	6 1,4%	2 ,4%	3 ,6%	0 ,0%	1 ,2%	3 ,5%	0 ,0%	2 ,4%	2 ,4%	1 ,2%	25 ,4%
Contacto con corriente eléctrica, fuego, temperatura, sustancias peligrosas	9 2,1%	6 1,4%	11 2,6%	16 3,4%	12 2,3%	17 3,8%	20 3,3%	22 4,0%	21 4,1%	27 4,7%	17 3,1%	14 2,5%	192 3,2%
Ahogamiento, quedar sepultado, quedar envuelto	0 ,0%	0 ,0%	1 ,2%	2 ,4%	0 ,0%	4 ,9%	0 ,0%	1 ,2%	1 ,2%	0 ,0%	2 ,4%	0 ,0%	11 ,2%
Aplastamiento sobre o contra un objeto inmóvil (trabajador en movimiento)	117 27,3%	100 23,2%	85 20,2%	107 22,8%	146 27,7%	98 22,1%	129 21,0%	131 23,9%	105 20,5%	120 21,1%	109 19,6%	159 28,8%	1406 23,2%
Choque o golpe contra un objeto en movimiento, colisión	62 14,5%	82 19,0%	69 16,4%	72 15,4%	92 17,4%	89 20,0%	128 20,9%	114 20,8%	113 22,0%	114 20,0%	103 18,6%	100 18,1%	1138 18,7%
Contacto con "agente material" cortante, punzante, duro	58 13,5%	57 13,2%	59 14,0%	66 14,1%	67 12,7%	55 12,4%	71 11,6%	67 12,2%	68 13,3%	77 13,5%	60 10,8%	43 7,8%	748 12,3%
Quedar atrapado, ser aplastado, sufrir una amputación	20 4,7%	19 4,4%	24 5,7%	24 5,1%	31 5,9%	24 5,4%	35 5,7%	25 4,6%	31 6,0%	30 5,3%	26 4,7%	28 5,1%	317 5,2%
Sobreesfuerzo físico, trauma psíquico, exposición a radiaciones, ruido, luz o presión	157 36,6%	153 35,5%	152 36,2%	167 35,6%	173 32,8%	149 33,6%	222 36,2%	180 32,9%	171 33,3%	197 34,6%	230 41,4%	200 36,2%	2151 35,4%
Mordeduras, patadas, etc. (de animales o personas)	2 ,5%	2 ,5%	2 ,5%	2 ,4%	1 ,2%	4 ,9%	4 ,7%	1 ,2%	3 ,6%	2 ,4%	2 ,4%	4 ,7%	29 ,5%
Infartos, derrames cerebrales y otras patologías no traumáticas	0 ,0%	1 ,2%	2 ,5%	2 ,4%	0 ,0%	0 ,0%	3 ,5%	2 ,4%	0 ,0%	0 ,0%	0 ,0%	0 ,0%	10 ,2%
Otro contacto no incluido en los anteriores apartados	3 ,7%	7 1,6%	9 2,1%	9 1,9%	3 ,6%	4 ,9%	0 ,0%	1 ,2%	0 ,0%	0 ,0%	4 ,7%	3 ,5%	43 ,7%
Total	429 100,0%	431 100,0%	420 100,0%	469 100,0%	528 100,0%	444 100,0%	613 100,0%	547 100,0%	513 100,0%	569 100,0%	555 100,0%	552 100,0%	6070 100,0%



DESVIACIÓN

	Ene	Feb	Mar	Abr	May	Jun	Jul	Ago	Sep	Oct	Nov	Dic	TOTAL
Ninguna información	3	7	8	9	10	3	3	10	8	6	5	9	81
	,7%	1,6%	1,9%	1,9%	1,9%	,7%	,5%	1,8%	1,6%	1,1%	,9%	1,6%	1,3%
Desviación por problema eléctrico, explosión, fuego	1	3	4	2	2	6	4	2	3	4	3	1	35
	,2%	,7%	1,0%	,4%	,4%	1,4%	,7%	,4%	,6%	,7%	,5%	,2%	,6%
Desviación por desbordamiento, vuelco, escape, derrame, vaporización, emanación	13	5	14	16	10	15	14	21	20	21	15	9	173
	3,0%	1,2%	3,3%	3,4%	1,9%	3,4%	2,3%	3,8%	3,9%	3,7%	2,7%	1,6%	2,9%
Rotura, fractura, estallido, resbalón, caída, derrumbamiento de Agente material	30	36	26	43	41	45	57	54	42	53	40	48	515
	7,0%	8,4%	6,2%	9,2%	7,8%	10,1%	9,3%	9,9%	8,2%	9,3%	7,2%	8,7%	8,5%
Pérdida (total o parcial) control máqu, medios transp- eq	68	61	77	81	87	79	103	78	94	103	87	67	985
carga, herramienta manual, objeto, animal	15,9%	14,2%	18,3%	17,3%	16,5%	17,8%	16,8%	14,3%	18,3%	18,1%	15,7%	12,1%	16,2%
Caída de personas	78	66	61	57	73	64	75	67	51	74	79	109	854
	18,2%	15,3%	14,5%	12,2%	13,8%	14,4%	12,2%	12,2%	9,9%	13,0%	14,2%	19,7%	14,1%
Movimiento del cuerpo sin esfuerzo físico	96	108	98	104	136	94	157	149	132	137	129	119	1459
	22,4%	25,1%	23,3%	22,2%	25,8%	21,2%	25,6%	27,2%	25,7%	24,1%	23,2%	21,6%	24,0%
Movimientos del cuerpo como consecuencia de o con esf físico	136	132	119	146	160	128	182	159	151	157	188	178	1836
	31,7%	30,6%	28,3%	31,1%	30,3%	28,8%	29,7%	29,1%	29,4%	27,6%	33,9%	32,2%	30,2%
Sorpresa, miedo, violencia, agresión, amenaza, presencia	1	5	4	4	1	3	5	3	8	5	4	4	47
	,2%	1,2%	1,0%	,9%	,2%	,7%	,8%	,5%	1,6%	,9%	,7%	,7%	,8%
Otra Desviación no codificada en esta clasificación	3	8	9	7	8	7	13	4	4	9	5	8	85
	,7%	1,9%	2,1%	1,5%	1,5%	1,6%	2,1%	,7%	,8%	1,6%	,9%	1,4%	1,4%
total	429	431	420	469	528	444	613	547	513	569	555	552	6070
	100,0%	100,0%	100,0%	100,0%	100,0%	100,0%	100,0%	100,0%	100,0%	100,0%	100,0%	100,0%	100,0%

**ACTIVIDADES QUE ACUMULARON EL 90% DE LOS ATJT DE TRABAJADORES CEDIDOS POR ETTS.
DATOS ACUMULADOS ENERO-DICIEMBRE 2013: SELECCIÓN DE LAS ACTIVIDADES CON MAYOR NÚMERO DE ATJT (CNAE 3 DÍGITOS)**

	Nº	% sobre 6070 AT	% ACUM
Cultivos perennes	601	9,9	9,9
Cultivos no perennes	543	8,9	18,8
Comercio al por mayor de productos alimenticios, bebidas y tabaco	367	6,0	24,9
Procesado y conservación de carne y elaboración de productos cárnicos	274	4,5	29,4
Actividades anexas al transporte	269	4,4	33,8
Fabricación de componentes, piezas y accesorios para vehículos de motor	265	4,4	38,2
Hoteles y alojamientos similares	221	3,6	41,8
Depósito y almacenamiento	206	3,4	45,2
Procesado y conservación de pescados, crustáceos y moluscos	171	2,8	48,1
Fabricación de otros productos alimenticios	156	2,6	50,6
Fabricación de productos de plástico	155	2,6	53,2
Actividades de apoyo a las empresas n.c.o.p.	141	2,3	55,5
Fabricación de productos de panadería y pastas alimenticias	121	2,0	57,5
Procesado y conservación de frutas y hortalizas	118	1,9	59,4
Tratamiento y revestimiento de metales ingeniería mecánica por cuenta de terceros	109	1,8	61,2
Otro comercio al por mayor especializado	100	1,6	62,9
Transporte de mercancías por carretera y servicios de mudanza	96	1,6	64,5
Fabricación de productos lácteos	67	1,1	65,6
Actividades de apoyo a la agricultura, a la ganadería y de preparación posterior a la cosecha	66	1,1	66,7
Fundición de metales	61	1,0	67,7
Fabricación de otros productos metálicos	61	1,0	68,7
Fabricación de artículos de papel y de cartón	58	1,0	69,6
Fabricación de productos básicos de hierro, acero y ferroaleaciones	57	,9	70,6
Forja, estampación y embutición de metales metalurgia de polvos	57	,9	71,5
Restaurantes y puestos de comidas	56	,9	72,4
Fabricación de elementos metálicos para la construcción	55	,9	73,3
Fabricación de jabones, detergentes y otros artículos de limpieza y abrillantamiento fabricación de perfumes y cosmético	54	,9	74,2
Industrias manufactureras n.c.o.p.	47	,8	75,0
Fabricación de artículos de cuchillería y cubertería, herramientas y ferretería	43	,7	75,7
Comercio al por menor en establecimientos no especializados	36	,6	76,3

DATOS ACUMULADOS ENERO-DICIEMBRE 2013: SELECCIÓN DE LAS ACTIVIDADES CON MAYOR NÚMERO DE ATJT (CNAE 3 DÍGITOS)

Continuación...

	Nº	% sobre 6070 AT	% ACUM
Fabricación de otra maquinaria para usos específicos	35	,6	76,9
Fabricación de productos químicos básicos, compuestos nitrogenados, fertilizantes, plásticos y caucho sintético en forma	34	,6	77,4
Comercio al por mayor de artículos de uso doméstico	33	,5	78,0
Alojamientos turísticos y otros alojamientos de corta estancia	32	,5	78,5
Fabricación de bebidas	30	,5	79,0
Fabricación de productos de madera, corcho, cestería y espartería	30	,5	79,5
Fabricación de otra maquinaria de uso general	30	,5	80,0
Fabricación de otros productos metálicos	61	1,0	68,7
Fabricación de artículos de papel y de cartón	58	1,0	69,6
Fabricación de productos básicos de hierro, acero y ferroaleaciones	57	,9	70,6
Forja, estampación y embutición de metales metalurgia de polvos	57	,9	71,5
Restaurantes y puestos de comidas	56	,9	72,4
Fabricación de elementos metálicos para la construcción	55	,9	73,3
Fabricación de jabones, detergentes y otros artículos de limpieza y abrillantamiento fabricación de perfumes y cosmético	54	,9	74,2
Industrias manufactureras n.c.o.p.	47	,8	75,0
Fabricación de artículos de cuchillería y cubertería, herramientas y ferretería	43	,7	75,7
Comercio al por menor en establecimientos no especializados	36	,6	76,3
Fabricación de otra maquinaria para usos específicos	35	,6	76,9
Fabricación de productos químicos básicos, compuestos nitrogenados, fertilizantes, plásticos y caucho sintético en forma	34	,6	77,4
Comercio al por mayor de artículos de uso doméstico	33	,5	78,0
Alojamientos turísticos y otros alojamientos de corta estancia	32	,5	78,5
Fabricación de bebidas	30	,5	79,0
Fabricación de productos de madera, corcho, cestería y espartería	30	,5	79,5
Fabricación de otra maquinaria de uso general	30	,5	80,0
Fabricación de muebles	30	,5	80,5
Artes gráficas y servicios relacionadas con las mismas	29	,5	81,0
Fabricación de vehículos de motor	28	,5	81,4
Construcción naval	27	,4	81,9
Actividades de jardinería	26	,4	82,3

DATOS ACUMULADOS ENERO-DICIEMBRE 2013: SELECCIÓN DE LAS ACTIVIDADES CON MAYOR NÚMERO DE ATJT (CNAE 3 DÍGITOS)

Continuación...

	Nº	% sobre 6070 AT	% ACUM
Fabricación de cisternas, grandes depósitos y contenedores de metal	25	,4	82,7
Fabricación de vidrio y productos de vidrio	24	,4	83,1
Fabricación de especialidades farmacéuticas	23	,4	83,5
Fabricación de otros productos de primera transformación del acero	22	,4	83,8
Intermediarios del comercio	22	,4	84,2
Comercio de repuestos y accesorios de vehículos de motor	21	,3	84,5
Provisión de comidas preparadas para eventos y otros servicios de comidas	21	,3	84,9
Preparación e hilado de fibras textiles	19	,3	85,2
Fabricación de maquinaria de uso general	19	,3	85,5
Comercio al por mayor de otra maquinaria, equipos y suministros	19	,3	85,8
Comercio al por menor de productos alimenticios, bebidas y tabaco en establecimientos especializados	19	,3	86,1
Fabricación de pasta papelera, papel y cartón	18	,3	86,4
Fabricación de productos cerámicos para la construcción	18	,3	86,7
Servicios técnicos de arquitectura e ingeniería y otras actividades relacionadas con el asesoramiento técnico	18	,3	87,0
Otras actividades profesionales, científicas y técnicas n.c.o.p.	18	,3	87,3
Reparación de productos metálicos, maquinaria y equipo	17	,3	87,6
Actividades de limpieza	17	,3	87,9
Fabricación de componentes electrónicos y circuitos impresos ensamblados	16	,3	88,2
Fabricación de motores, generadores y transformadores eléctricos, y de aparatos de distribución y control eléctrico	16	,3	88,4
Fabricación de otros productos textiles	15	,2	88,7
Fabricación de productos farmacéuticos de base	15	,2	88,9
Producción de metales preciosos y de otros metales no férreos	15	,2	89,2
Programación, consultoría y otras actividades relacionadas con la informática	14	,2	89,4
Arrendamiento de la propiedad intelectual y productos similares, excepto trabajos protegidos por los derechos de autor	14	,2	89,6
Actividades deportivas	14	,2	89,9

OCUPACIONES QUE ACUMULARON EL 90% DE LOS ATJT DE TRABAJADORES CEDIDOS POR UNA ETT
DATOS ACUMULADOS ENERO-DICIEMBRE 2013: SELECCIÓN DE LAS OCUPACIONES CON MAYOR NÚMERO DE ATJT (CNO 3 DÍGITOS)

	Nº	% sobre 6070 AT	% ACUM
Peones de las industrias manufactureras	2129	35,1	35,1
Peones agrícolas	1316	21,7	56,8
Peones del transporte, descargadores y afines	626	10,3	67,1
Trabajadores de la industria de la alimentación, bebidas y tabaco	247	4,1	71,1
Personal de limpieza de oficinas, hoteles y...	162	2,7	73,8
Operadores en inst. tratamiento y transf. madera, la fabric. papel y prod., caucho....	141	2,3	76,1
Camareros asalariados	126	2,1	78,2
Moldeadores, soldadores, chapistas, montadores de estructuras metálicas y trabajadores afines	107	1,8	80,0
Operadores en instalaciones para el tratamiento de metales	100	1,6	81,6
Otros operadores de instalaciones y maquinaria fijas	94	1,5	83,2
Montadores y ensambladores en fábricas	76	1,3	84,4
Operadores de otras máquinas móviles	62	1,0	85,4
Otros empleados administrativos sin tareas de atención al público	51	,8	86,3
Vendedores en tiendas y almacenes	48	,8	87,1
Mecánicos y ajustadores de maquinaria	45	,7	87,8
Cocineros asalariados	39	,6	88,5
Trabajadores cualificados en actividades agrícolas, excepto huertas, invernaderos, jardines	35	,6	89,0
Trabajadores cualificados en huertas, invernaderos, viveros y jardines	34	,6	89,6
Otras ocupaciones elementales	32	,5	90,1

3. ANÁLISIS DE LOS ACCIDENTES EN JORNADA DE TRABAJO CON BAJA (ATJT), GRAVES. PERIODO ENERO-DICEMBRE 2013

ACTIVIDADES EN LAS QUE SE DESENCADENÓ EL ATJT GRAVE

	Nº	%
Cultivos no perennes	2	8,3
Cultivos perennes	1	4,2
Procesado y conservación de pescados, crustáceos y moluscos	1	4,2
Procesado y conservación de frutas y hortalizas	1	4,2
Fabricación de otros productos alimenticios	1	4,2
Fabricación de pasta papelera, papel y cartón	1	4,2
Fabricación de productos farmacéuticos de base	1	4,2
Fabricación de productos básicos de hierro, acero y ferroaleaciones	3	12,5
Fabricación de elementos metálicos para la construcción	1	4,2
Forja, estampación y embutición de metales metalurgia de polvos	1	4,2
Industrias manufactureras n.c.o.p.	1	4,2
Instalaciones eléctricas, de fontanería y otras instalaciones en obras de construcción	1	4,2
Transporte de mercancías por carretera y servicios de mudanza	2	8,3
Transporte marítimo de mercancías	1	4,2
Actividades anexas al transporte	2	8,3
Hoteles y alojamientos similares	2	8,3
Restaurantes y puestos de comidas	1	4,2
Actividades deportivas	1	4,2
Total	24	100,0

OCUPACIONES ATJT GRAVES

	Nº	%
Otros empleados administrativos sin tareas de atención al público	1	4,2
Camareros y cocineros propietarios	1	4,2
Mecánicos y ajustadores de maquinaria	1	4,2
Mecánicos de precisión en metales, ceramistas, vidrieros y artesanos	1	4,2
Trabajadores de la industria de la alimentación, bebidas y tabaco	2	8,3
Operadores en instalaciones para el tratamiento de metales	1	4,2
Operadores en inst. tratamiento y transf. madera, la fabric. papel y prod., caucho....	1	4,2
Operadores de otras máquinas móviles	1	4,2
Personal de limpieza de oficinas, hoteles y...	1	4,2
Peones agrícolas	3	12,5
Peones de las industrias manufactureras	8	33,3
Peones del transporte, descargadores y afines	3	12,5
Total	24	100,0

FORMAS DE CONTACTO ATJT GRAVES

	N	%
Contacto con llamas directas u objetos o entornos - elevada temperatura o en llamas	2	8,3
Golpe sobre o contra, resultado de una caída	5	20,8
Choque o golpe con un objeto que cae o se desprende	3	12,5
Choque o golpe con un objeto, en movimiento incluidos los vehículos - trabajador inmovil	1	4,2
Colisión con un objeto, vehículos o persona (trabajador en movimiento)	1	4,2
Contacto con un Agente material cortante (cuchillo u hoja)	1	4,2
Otro Contacto - Modalidad de la lesión conocida del grupo 50 pero no mencionada anteriormente	1	4,2
Quedar atrapado, ser aplastado - en	2	8,3
Quedar atrapado, ser aplastado - entre	3	12,5
Amputación, seccionamiento de un miembro, una mano o un dedo	1	4,2
Infarto, derrames cerebrales y otras patologías no traumáticas	4	16,7
Total	24	100,0

DESVIACIÓN ATJT GRAVES

	N	%
Explosión	1	4,2
Otra Desviación conocida del grupo 10 pero no mencionada anteriormente	1	4,2
Rotura, estallido, en fragmentos (madera, cristal, metal, piedra, plástico, otros)	1	4,2
Resbalón, caída, derrumbamiento de Agente material - superior (que cae sobre la víctima)	1	4,2
Pérdida (total o parcial) de control - máq (incluido arranque intempestivo), o de la materia que se trabaje con la máq.	2	8,3
Pérdida (total o parcial) de control - de medio de transporte - de equipo de carga (con motor o sin él)	2	8,3
Pérdida (total o parcial) de control - de objeto (transportado, desplazado, manipulado, etc.)	2	8,3
Caída de una persona - al mismo nivel	3	12,5
Quedar atrapado, ser arrastrado, por algún elemento o por el impulso de éste	2	8,3
Movimientos no coordinados, gestos intempestivos, inoportunos	4	16,7
Otra Desviación conocida del grupo 60 pero no mencionada anteriormente	1	4,2
Levantar, transportar, levantarse	1	4,2
Depositar, agacharse	2	8,3
Otra Desviación no codificada en esta clasificación	1	4,2
Total	24	100,0

4. ANÁLISIS DE LOS ACCIDENTES EN JORNADA DE TRABAJO MORTALES. PERIODO ENERO-DICEMBRE 2013

En el periodo de estudio se notificaron 2 accidente de trabajo en jornada de trabajo mortales. Se trató de un trabajador extranjero y otro de nacionalidad española. Otras características de estos dos accidentes mortales fueron:

ACTIVIDAD	n	%
Fabricación de pasta papelera, papel y cartón	1	50,0
Fabricación de artículos de cuchillería y cubertería, herramientas y ferretería	1	50,0
Total	2	100,0
OCUPACIÓN		
Operadores en instalaciones para el tratamiento de metales	1	50,0
Personal de limpieza de oficinas, hoteles y...	1	50,0
Total	2	100,0
FORMA DE CONTACTO		
Quedar atrapado, ser aplastado o atropellado- bajo	1	50,0
Infarto, derrames cerebrales y otras patologías no traumáticas	1	50,0
Total	2	100,0
DESVIACIÓN		
Resbalón, caída, derrumbamiento de Agente material - al mismo nivel	1	50,0
Otra Desviación no codificada en esta clasificación	1	50,0
Total	2	100,0

5. ÍNDICE DE INCIDENCIA DE ACCIDENTES DE TRABAJO, EN JORNADA DE TRABAJO, EN TRABAJADORES CEDIDOS POR ETTs ATENDIENDO AL NÚMERO DE TRABAJADORES Y Nº DE RELACIONES LABORALES. PERIODO ENERO-DICIEMBRE 2013

Trabajadores cedidos a ETTs y nº de relaciones laborales según sector de la empresa usuaria. Periodo ENERO-DICIEMBRE 2013

Nº TRABAJADORES	ene	feb	mar	abr	mayo	junio	julio	ago	septbre	oct	novbre	dicbre
AGRICULTURA	30.405	25.190	24.604	23.726	27.022	22.493	20.217	17.114	22.380	35.225	37.593	34.987
INDUSTRIA	46.604	45.732	47.179	48.252	50.329	53.533	60.753	59.238	59.902	57.591	55.130	55.972
CONSTRUCCION	1.168	1.269	1.157	1.141	1.172	1.254	1.347	1.388	1.299	1.300	1.316	1.298
SERVICIOS	72.212	66.804	68.884	71.292	76.018	80.664	83.047	76.747	82.290	87.480	83.750	90.644
NO CONSTA	2.424	2.524	2.531	2.559	2.755	2.601	2.821	2.802	2.933	3.059	2.742	2.785
total	152.813	141.519	144.355	146.970	157.296	160.545	168.185	157.289	168.804	184.655	180.531	185.686
% no consta	1,6	1,8	1,8	1,7	1,8	1,6	1,7	1,8	1,7	1,7	1,5	1,5
Nº RELACIONES LABORALES	ene	feb	mar	abr	mayo	junio	julio	ago	septbre	oct	novbre	dicbre
AGRICULTURA	64.877	55.876	56.694	54.188	62.330	44.575	37.495	30.338	38.077	66.275	81.212	78.859
INDUSTRIA	66.930	67.366	70.367	72.460	77.473	79.305	92.035	90.308	92.768	90.151	83.159	83.787
CONSTRUCCION	2.115	2.143	1.844	2.091	2.285	2.032	1.838	1.989	2.096	2.251	2.356	2.018
SERVICIOS	113.683	107.088	115.008	121.053	136.148	140.998	142.459	124.967	141.928	152.236	140.325	155.982
NO CONSTA	3.894	4.100	4.254	4.285	4.822	4.481	4.800	4.634	4.948	5.251	4.908	5.054
total	251.499	236.573	248.167	254.077	283.058	271.391	278.627	252.236	279.817	316.164	311.960	325.700
% no consta	1,5	1,7	1,7	1,7	1,7	1,7	1,7	1,8	1,8	1,7	1,6	1,6



Índices de Incidencia de Accidentes de Trabajo en Jornada de Trabajo (ATJT) por 100.000 trabajadores cedidos y por cada 100.000 relaciones laborales

	Enero	Febrero	Marzo	Abril	Mayo	Junio	Julio	Agosto	Septbre	Octbre	Novbre	Dicbre
ATJT	429	431	420	469	528	444	613	547	513	569	555	552
Nº de trabajadores cedidos	152.813	141.519	144.355	146.970	157.296	160.545	168.185	157.289	168.804	181.596	177.789	185.686
Nº de relaciones laborales	251.499	236.573	248.167	254.077	283.058	271.391	278.627	252.236	279.817	310.913	307.052	325.700
INCIDENCIA por 100.000 Trabajadores	280,7	304,6	290,9	319,1	335,7	276,6	364,5	347,8	303,9	313,3	312,2	297,3
INCIDENCIA POR 100.000 relaciones laborales	170,6	182,2	169,2	184,6	186,5	163,6	220,0	216,9	183,3	183,0	180,8	169,5

**Índices de Incidencia de Accidentes de Trabajo en Jornada de Trabajo (ATJT) por 100.000 trabajadores cedidos según sector de actividad**

	Enero	Febrero	Marzo	Abril	Mayo	Junio	Julio	Agosto	Septbre	Octbre	Novbre	Dicbre
AGRICULTURA	335,5	401,0	308,9	417,3	444,1	289,0	465,0	374,0	277,0	332,2	423,0	485,9
INDUSTRIA	351,9	426,4	453,6	424,9	484,8	399,8	531,7	449,0	460,8	418,5	409,9	275,1
CONSTRUCCION	85,6	78,8	172,9	0,0	256,0	319,0	593,9	288,2	154,0	230,8	228,0	385,2
SERVICIOS	224,3	200,6	185,8	231,4	211,8	199,6	226,4	277,5	210,2	237,8	199,4	246,0

Índices de Incidencia de Accidentes de Trabajo en Jornada de Trabajo (ATJT) por 100.000 relaciones laborales según sector de actividad

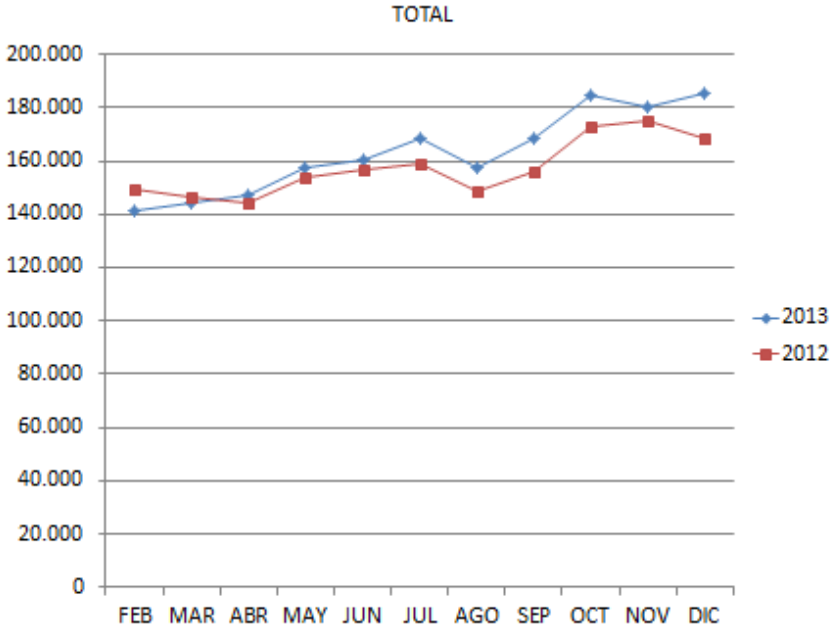
	Enero	Febrero	Marzo	Abril	Mayo	Junio	Julio	Agosto	Septbre	Octbre	Novbre	Dicbre
AGRICULTURA	157,2	180,8	134,1	182,7	192,5	145,8	250,7	211,0	162,8	176,5	195,8	215,6
INDUSTRIA	245,0	289,5	304,1	282,9	314,9	269,8	351,0	294,5	297,5	267,3	271,8	183,8
CONSTRUCCION	47,3	46,7	108,5	0,0	131,3	196,9	435,3	201,1	95,4	133,3	127,3	247,8
SERVICIOS	142,5	125,1	111,3	136,3	118,3	114,2	132,0	170,4	121,9	136,6	119,0	143,0

6. EVOLUCIÓN MENSUAL DE LA POBLACIÓN DE TRABAJADORES CEDIDOS POR EMPRESAS DE TRABAJO TEMPORAL, SEGÚN SECTOR DE LA EMPRESA USUARIA. COMPARATIVA 2012-2013

Considerando todos los sectores de actividad de la empresa usuaria, se observa tanto en 2012 como en 2013, cierta tendencia creciente de la demanda a lo largo del año, siendo el patrón muy similar en 2012 y 2013. Por otra parte, se observa a partir de junio de 2013 un aumento del número de trabajadores cedidos respecto a 2012.

En las gráficas siguientes se presenta esta misma información comparativa, estratificando por cada sector de actividad de la empresa usuaria.

Aparte del comportamiento cíclico estacional de algunos sectores, como el agrario, destaca, en relación a 2012, el incremento de población cedida a actividades industriales, sobre todo, a partir del segundo semestre de 2013.





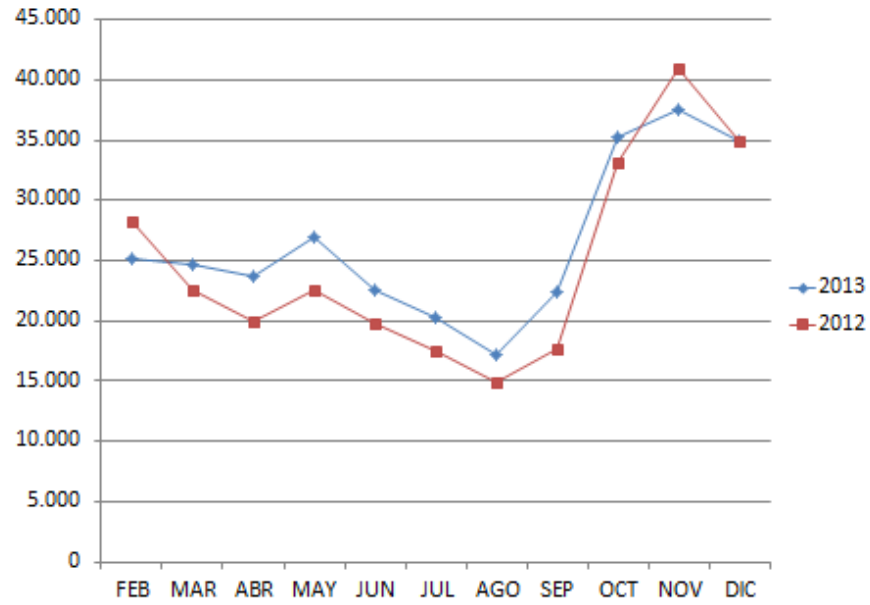
GOBIERNO DE ESPAÑA

MINISTERIO DE EMPLEO Y SEGURIDAD SOCIAL

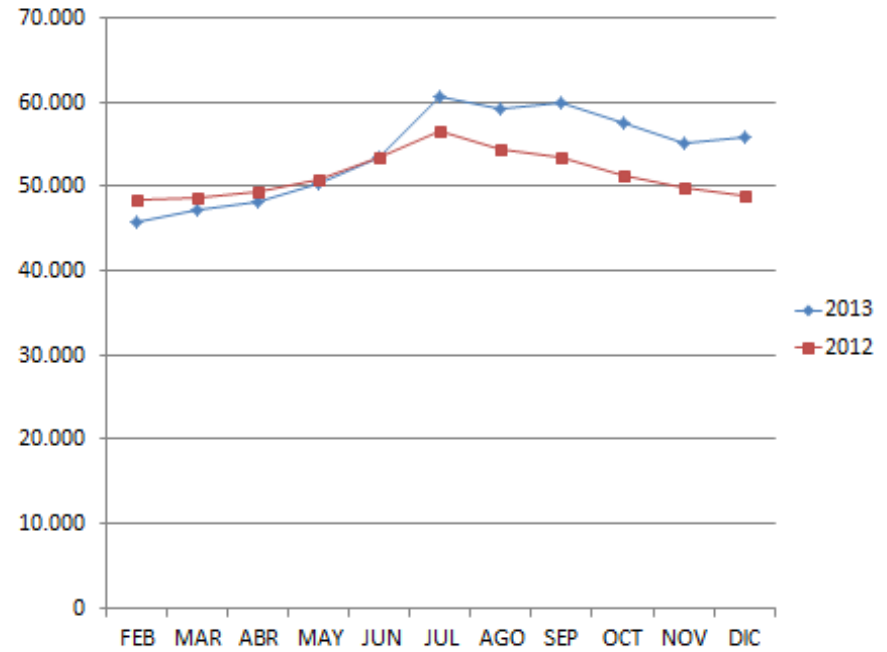


INSTITUTO NACIONAL DE SEGURIDAD E HIGIENE EN EL TRABAJO

AGRARIO



INDUSTRIA





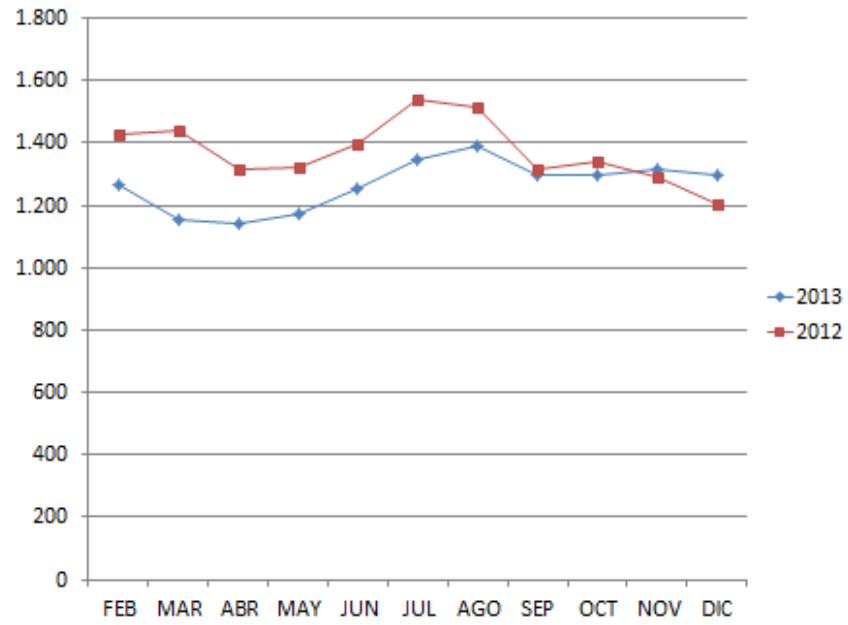
GOBIERNO DE ESPAÑA

MINISTERIO DE EMPLEO Y SEGURIDAD SOCIAL

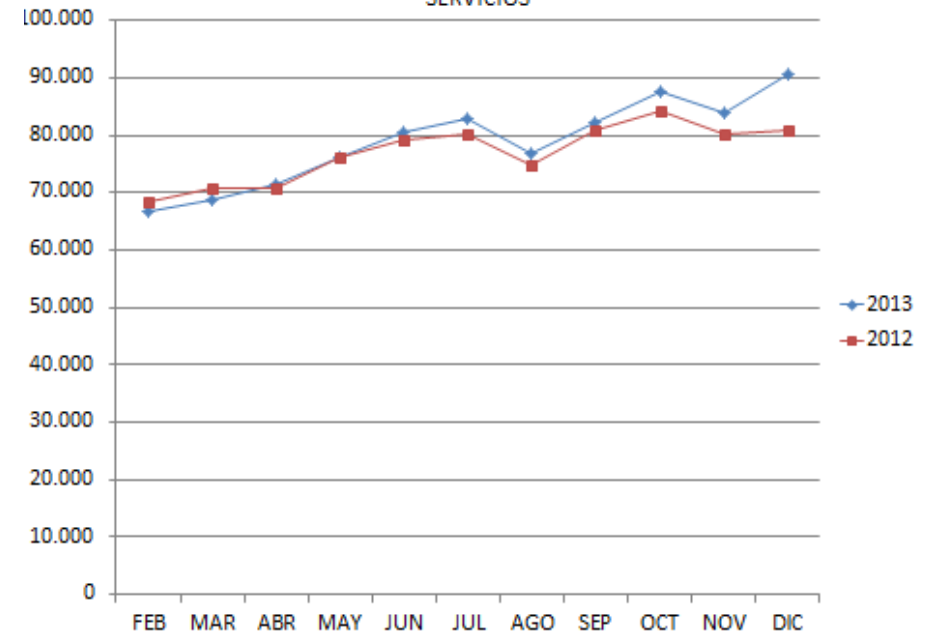


INSTITUTO NACIONAL DE SEGURIDAD E HIGIENE EN EL TRABAJO

CONSTRUCCIÓN



SERVICIOS



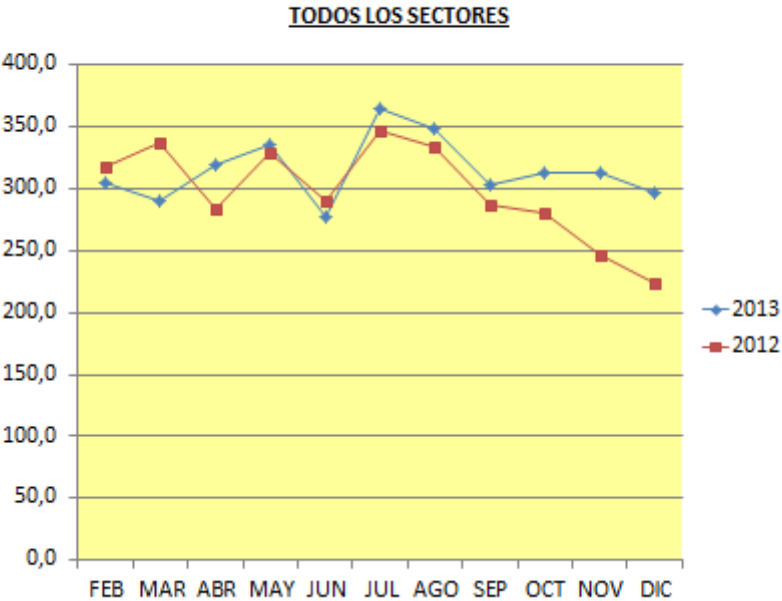
7. EVOLUCIÓN MENSUAL DE LOS ÍNDICES DE INCIDENCIA DE AT EN JORNADA DE TRABAJO, EN TRABAJADORES CEDIDOS POR EMPRESAS DE TRABAJO TEMPORAL. DISTRIBUCIÓN SEGÚN SECTOR DE LA EMPRESA USUARIA. COMPARATIVA 2012-2013

Considerando todos los sectores de actividad de la empresa usuaria, se observa en 2012 y 2013 ciertos picos de mayor siniestralidad en los meses de mayo, julio y agosto. Paralelamente se observa, a partir de septiembre de 2013, un cambio cuantitativo respecto a la siniestralidad de los mismos meses del año anterior, con una tendencia al alza evidente.

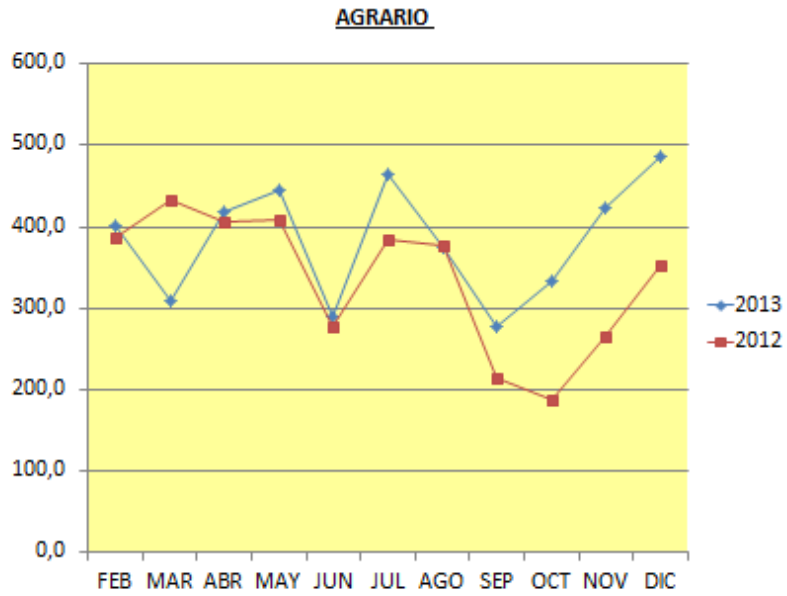
En las gráficas siguientes se presenta esta misma información comparativa, estratificando por cada sector de actividad de la empresa usuaria.

Aparte del comportamiento cíclico estacional de algunos sectores, destaca, en relación a los mismos meses de 2012, el incremento de la siniestralidad observado en el sector Agrario y en Servicios, siendo esta brecha perceptible en el último trimestre de 2013.

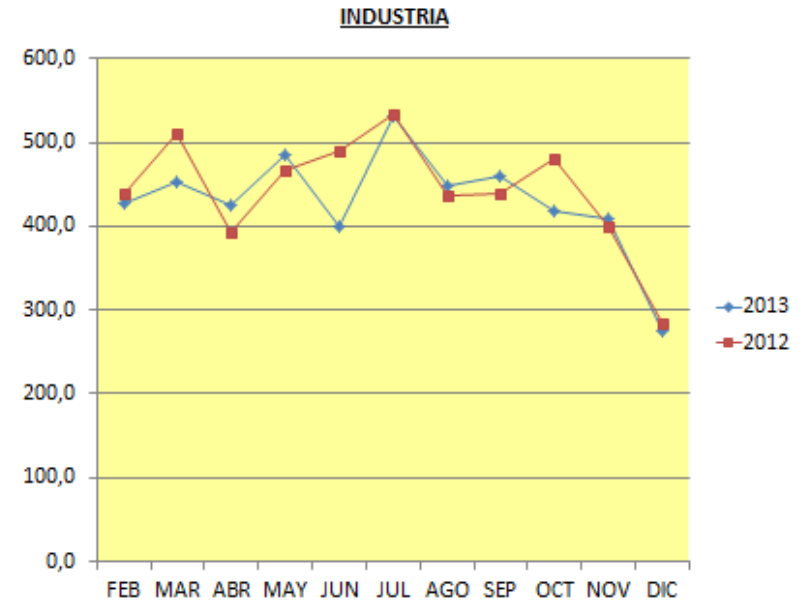
Índices de incidencia de AT en jornada de trabajo por 100.000 trabajadores cedidos



Índices de incidencia de AT en jornada de trabajo por 100.000 trabajadores cedidos

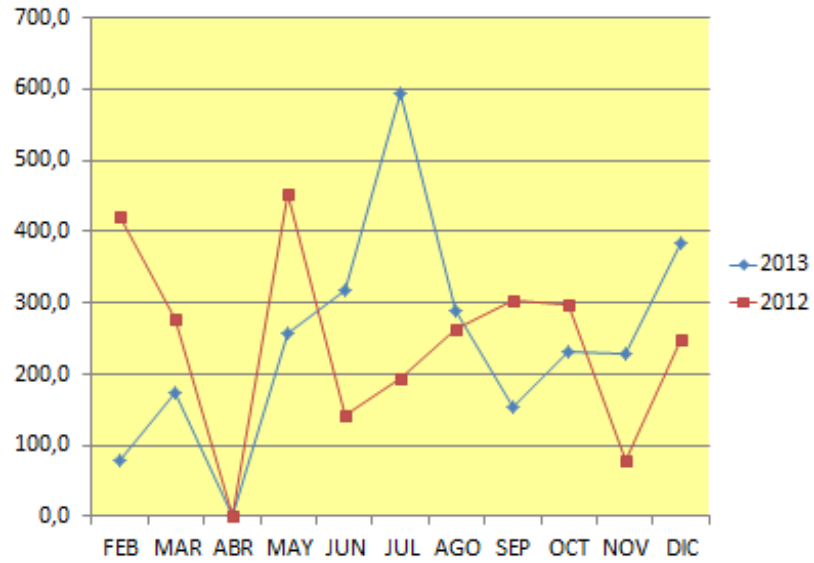


Índices de incidencia de AT en jornada de trabajo por 100.000 trabajadores cedidos



Índices de incidencia de AT en jornada de trabajo por 100.000 trabajadores cedidos

CONSTRUCCIÓN



Índices de incidencia de AT en jornada de trabajo por 100.000 trabajadores cedidos

SERVICIOS

