

## INTRODUCCIÓN

Desde un enfoque ergonómico, uno de los aspectos que más preocupa en el sector sanitario es el relacionado con los trastornos musculoesqueléticos y, en concreto, el que gira entorno a las lumbalgias que suelen ser consecuencia de la movilización de pacientes o de posturas forzadas. En colaboración con el grupo de hospitales liderado desde la Unidad de Ergonomía y Psicología del Centro Nacional de Condiciones de Trabajo se ha llevado a cabo una recopilación de los accidentes de trabajo debidos a sobreesfuerzos, centrado en los que se han notificado sobre las extremidades superiores durante los últimos cuatro años.

## METODOLOGÍA

A. Recopilación de los datos de los centros participantes de los años 2009, 2010, 2011 y 2012 teniendo en cuenta las siguientes variables para cada año:

B. Codificación de los datos, teniendo en cuenta las siguientes variables:

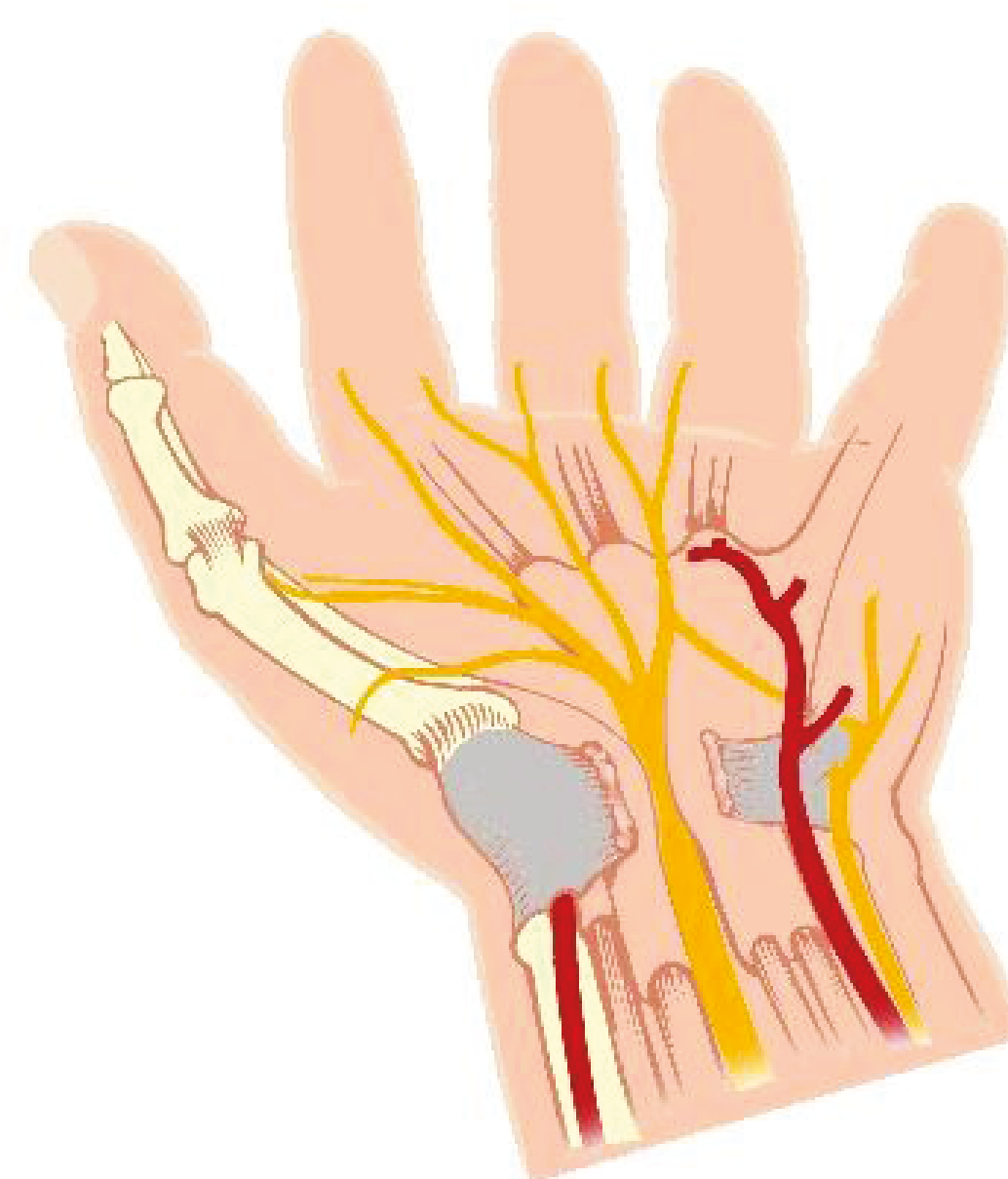
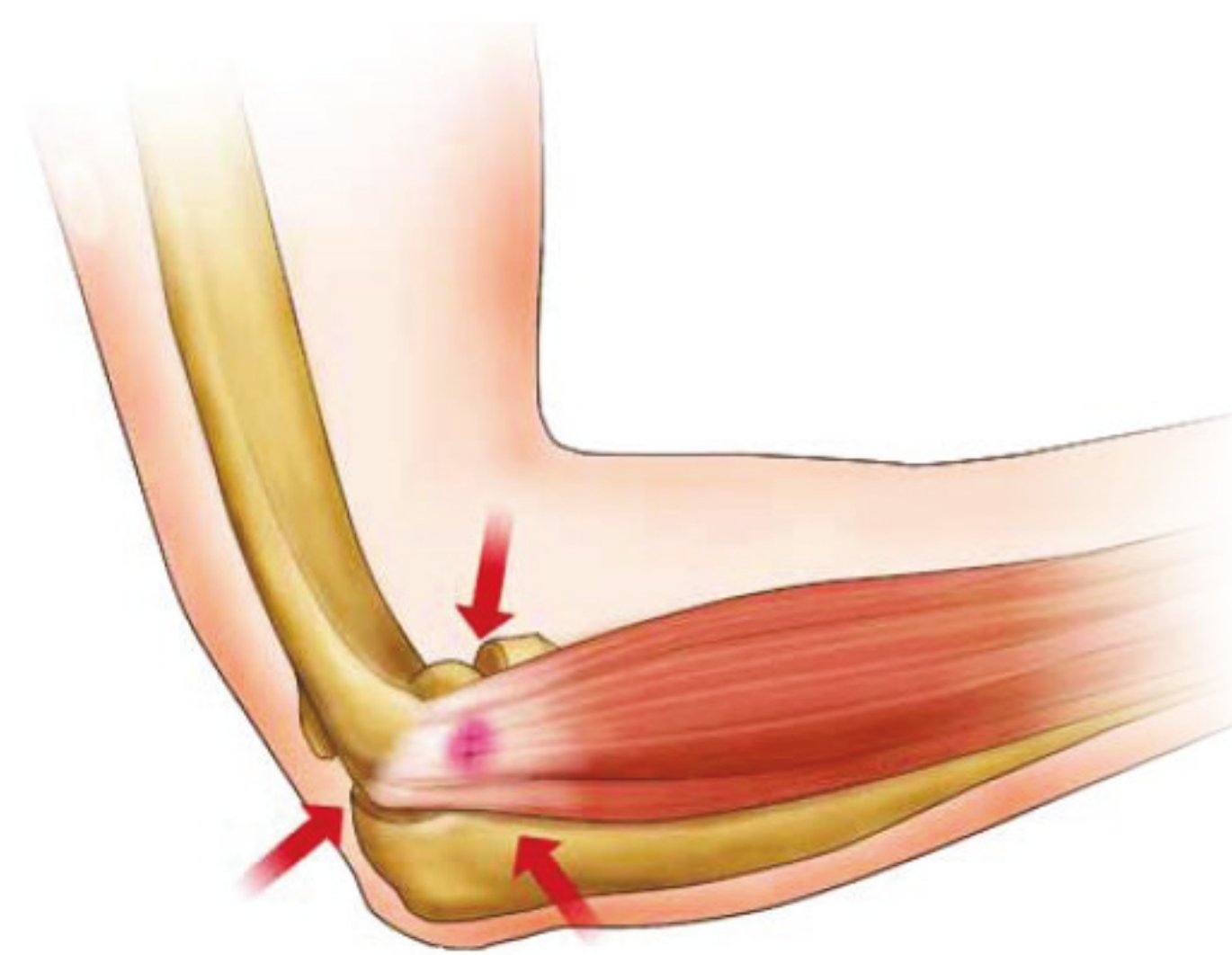
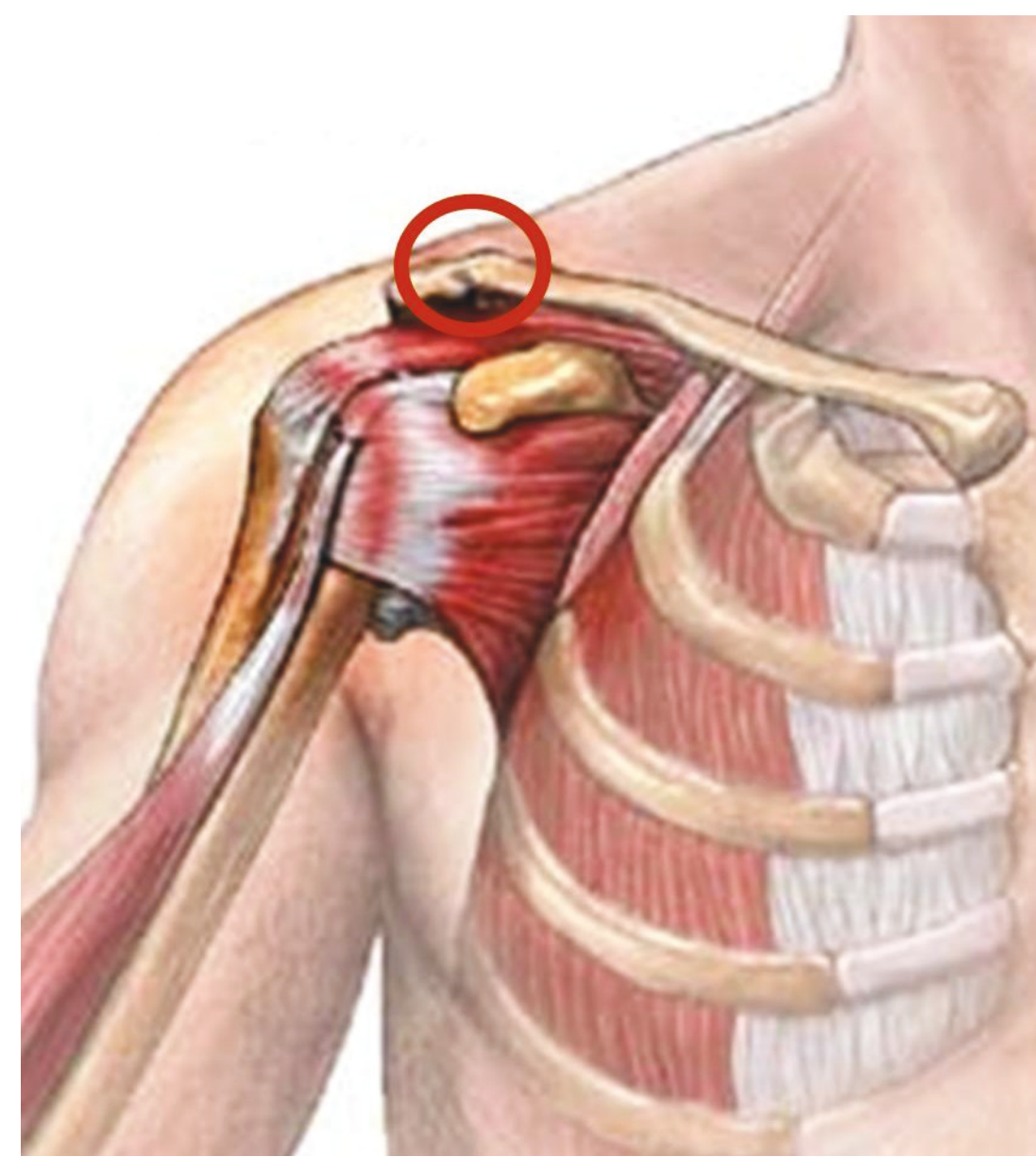
- ◆ El nombre del centro hospitalario o sociosanitario
- ◆ EL año del accidente
- ◆ La edad
- ◆ El sexo de la persona accidentada
- ◆ Accidente sin y con baja
- ◆ La duración de la baja
- ◆ La forma (sobreesfuerzo físico sobre el sistema musculoesquelético)
- ◆ La parte afectada
- ◆ La descripción de la lesión
- ◆ El diagnóstico
- ◆ La categoría profesional
- ◆ La antigüedad de la persona afectada

C. Creación de una base de datos con la información recopilada

D. Explotación de datos mediante el paquete SPSS

En la tabla siguiente se muestra la distribución de las categorías profesionales:

Categoría	%
Administrativo/a	4,1
Auxiliar Enfermería	40,0
Auxiliar sanitario	10,3
Cocina	3,3
Enfermera	15,7
Fisioterapeuta	0,2
Limpiadora/Lavandera	12,8
Medico	5,9
No consta	35,7
Of. Mant. (elec, carpin, i cocina)	1,7
Subalterno/Almacén	0,5
Técnico	5,4
<b>Total</b>	<b>100</b>



## RESULTADOS

Los resultados parciales obtenidos hasta el momento han sido los siguientes:

- ◆ El número total de accidentes de extremidad superior relacionados con los trastornos musculoesqueléticos ha sido de 2062.
- ◆ Estos accidentes fueron recogidos por un total de 14 centros colaboradores en el estudio.
- ◆ La población estudiada es en su mayoría son mujeres (81,5%).
- ◆ La media de edad es de 41 años.
- ◆ La media de la antigüedad es de 11,3 años.
- ◆ Más de la mitad de los accidentes (57,3%) han cursado con baja.
- ◆ La duración media de la baja ha sido de 38 días.
- ◆ La forma ha sido, principalmente por sobreesfuerzos (71,5%).
- ◆ Otras formas fueron por golpes o colisiones, por objetos punzantes o cortantes, y por caídas.
- ◆ La lesión principal es el grupo de las dislocaciones, esguinces y torceduras.
- ◆ Los diagnósticos son muy diversos, sobresaliendo:

### Entesopatías de codo

Epicondilitis

Epitrocleitis

### Esguinces y torceduras

### Contusiones

### Túnel carpiano

### Tendinitis

Muñeca

Manguito de los rotadores

## CONCLUSIONES

En el apartado de diagnósticos relacionado con los *Esguinces y torceduras* no están especificadas, en la mayoría de casos, las zonas del cuerpo afectadas.

Se ha contemplado, en varias ocasiones, el túnel carpiano como accidente de trabajo.

La categoría profesional en la que se registra un mayor número de accidentes es la de Auxiliar de Enfermería con mucha diferencia respecto al resto de grupos estudiados, por lo que se considera un colectivo de especial atención desde el punto de vista de la prevención.

Debido a los problemas detectados en el tratamiento y posterior análisis de los datos, se cree necesario marcar unas pautas de recogida de los mismos a fin de unificarlos y poder realizar estudios más concluyentes sobre los accidentes relacionados con los TME en el sector sanitario.

### Personas pertenecientes al grupo que ha realizado el trabajo de investigación:

Neus Alcaide (H. U. Germans Trias i Pujol); Sonia Barroso (HCB); Gemma Combe (H. Universitario Valle Hebrón); María Codinach (C. H. Vic); Miquel Vilardell (C. H. Vic); Inés Dalmau (S. Joan de Déu); Anna Espi (BSA); Elena Ferreño (AMSP); Carmen Otero (H. Hnas. Hospitalarias); Olga Lecina (H. Granollers); Albert Mariné (Consorti Hospitalari Parc Taulí); Lydia Navarro (H. Sant Pau); Isabel Nos (H. Universitario de Bellvitge); M<sup>a</sup>Angels Vergés (IAS Sta. Catalina, Salt); Imma Riera (IAS Sta. Catalina, Salt); Marta Ventura (Fundació H. Palamós).