



GOBIERNO
DE ESPAÑA

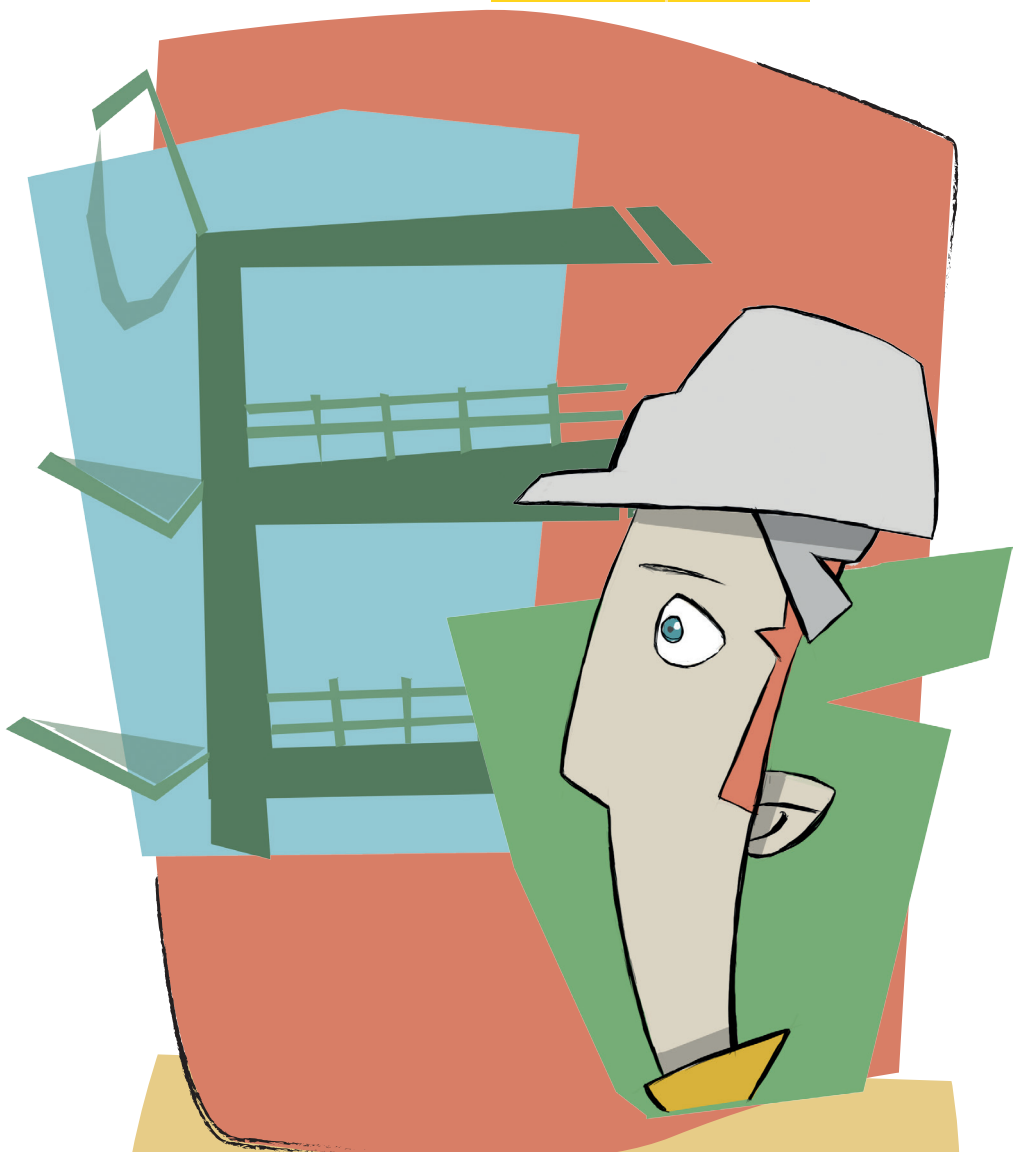
MINISTERIO
DE EMPLEO
Y SEGURIDAD SOCIAL

SECRETARÍA DE ESTADO
DE LA SEGURIDAD SOCIAL

DIRECCIÓN GENERAL
DE ORDENACIÓN
DE LA SEGURIDAD SOCIAL



INSTITUTO NACIONAL
DE SEGURIDAD E HIGIENE
EN EL TRABAJO



Laneko Arriskuen Prebentziorako Oinarrizko Eskuliburua
ERAIKUNTZA ETA OBRA ZIBILA



Diseinu eta burutze lanak:
HT Publicidad, Grupo Tafalla
www.htgrupotafalla.com

Aurkezpena

Laneko segurtasun eta osasun kontuetan zer esana duten instituzioek, Laneko Segurtasun eta Higieneko Institutu Nazionala barnean delarik, espainiar gizartean prebentziozko kulturaren sustapena eta kontsolidazioa onartu dute helburu nagusietako bat bezala.

Hezkuntza munduan laneko segurtasun eta osasunaren integrazioa lehenatasunezko helburu bat da benetako prebentziozko kultura bat oinarritzeko. Beharrezkoa da oso, prebentzioa lan munduan ez dela hasten jakitea, baizik, lehenagoko aroetan, hain zuzen, hezkuntza sisteman.

Arriskuen prebentzio formakuntzaren integrazioa giltzarri nagusia da hezkuntza sistemaren aro ezberdinetan, batez ere araututako lanbide mailan eta, horregatik, babes zein laguntza berezi bat eskatzen du, lortu nahi den helburua lanaren kalitatea bermatu zein berau segurtasun neurri guztiekin egiteko gai diren profesionalen heziketa bada.

Guzti honengatik, 2015-2020 Laneko Segurtasun eta Osasunaren Espainiar Estrategiaren barne dagoen 2015-2016 Akzio Plana-ren jarduera-ildo garrantzitsu batek hezkuntza sistemaren aro ezberdinetan laneko arriskuen prebentzio formakuntzaren integrazioa sendotzea du helburutzat.

Jarduera-ildo honen eskutik dibulgaziozko 26 eskuliburu egin dira, lanbide familia bakoitzeko bat. Eskuliburu hauek lanbide heziketan ikasleekin laneko arriskuen prebentzio kontuetan kontzientziario zein sentsibilizazio lanak egiten dituzten irakasleei lagungarri izateko eginak daude, beraien ikasleak gure gizarteko etorkizuneko langile zein enpresariak baitira.

Kolektibo honentzat prestatuak daudenez, eskuliburuak erabilgarritasuna eta erakargarritasuna bereziki landuak izan dira. Eskuliburuak lanbide familia bakoitzean bereizgarri diren arriskuak eta hauek ekiditeko beharrezkoak diren prebentzio neurri garrantzitsuenak jasotzen dituzte.

Ikasleek, etorkizuneko langileek, prebentzioa beraien egunerokotasunean ohikotasunez erabiltzea da eskuliburu hauen helburua.

Kontestu honetan hurrengo azpimarratu nahi genuke: enpresetan laneko arrisku prebentzioaren ezarpen aproposa sentsibilizatu eta bermatzeko garrantzitsua da formakuntzaren kalitatearen hobekuntzan aurrerapausoak ematea, inguruko errealitatearekiko eguneratuak zein egokituak dauden programak eta edukiak sustatuz.

María Dolores Limón Tamés

INSHT-ko zuzendaria

Eraikuntza eta obra zibila

Eraikuntza Sektorean prebentzioaren kudeaketa zuzen eta egokia egitea zailtzen duten faktore ugari daude, lanen behin-behinekotasuna, enpresen azpikontratazioa edota lanen berezko ezaugarriak bezalakoak, kasu askotan arrisku handia dutenak eta formakuntza espezifikoa behar dutenak.

Lan sektore honetan dauden langileak hurrengo jarduerak dituzten eraikuntza obra edo ingeniari-tza zibileko enpresetan aritzen dira:

- Eraikuntza obra berriak
- Instalazioen konponketa edota mantenua
- Eraikuntzen zaharberritze edota birgaitzea

Eraginpean dauden langileak honakoak dira, besteak beste:

- Obra administraria.
- Laborategiko laguntzailea.
- Topografia laguntzailea. Obra-burua.
- Mekanikaria.
- Obretako prebentzio teknikaria.
- Topografoa.
- Igeltseroa.
- Aluminio, metal eta PVC arotza.
- Egur arotza.
- Sarrailagilea.
- Txapista industriala.
- Zoladura arinen jartzailea.
- Aurrefabrikatuaren jartzailea.
- Sapai teknikoaren jartzailea.
- Kamioi gidaria.
- Kristalariak.
- Argiketariak.
- Kofratzailea.
- Eskaiolista/igeltsu-laria
- Burdinlari.
- Iturgina.
- Garabi-laria.
- Segurtasun neurrien ezartzailea.
- Berogailu eta UBS instalatzailea.
- Gas instalatzailea.
- Iragazgaizteen instalatzailea.
- Hargintzalaria.
- Mantentzaile/mekaniko industriala.
- Metalezko esturturen muntatzailea.
- Makineria operadorea.
- OC pintore seinatzailea
- Pintore/paperezatzailea.
- Zoru leuntzaile distiratzalea.
- Entokatzale gaineztatzaile/iztukatzailea.
- Soldatzaile alikatatzailea.
- Peoia.



Berezko arriskua duten gehien erabilitako ekipoak honakoak dira:

- Lurren mugimendu, indusketa, putzu, lurrazpiko lan eta tuneletako makineria (traktoreak, kargatzaileak, retro-hondeamakina, tunelagailua, dumperrak, eskorga auto-motorizatuak, manipulatzaile teleskopikoak, etab.)
- Plataforma jasogailua, aldamiok, pasabideak, esku-eskilarak eta altuerako aldi baterako beste lan ekipoak.
- Dorre-garabi desmuntagarriak, mugikor autopropultsatuak.
- Aparatu jasotzaileak eta igotze osagarriak.

Eraikuntza obra batean egin daitezkeen jarduerak honakoak dira:

- Indusketa.
- Lurren mugimendua.
- Eraikuntza.
- Elementu aurrefabrikatuen muntaia eta desmuntaia.
- Egokitzapen edo instalazioak.
- Eraldatzeak.
- Birgaitzea.
- Konpontzea.
- Desartikulatzea.
- Eraispena.
- Mantenua.
- Pintura eta garbiketa kontserbazio-lanak
- Saneamendua.

Eskuliburu honek sektorean aurki daitezkeen arrisku eta prebentzio neurri orokor zein espezifiko garrantzitsuenak batzen ditu.

Bere helburua era seguruan lan egin dezazun neurri aproposak hartzen laguntzea da.



Laneko arriskuak eraikuntza eta obra zibilean

SEGURTASUN ARRISKUAK

- Kolpatze arriskua
- Iraulketa arriskua
- Partikulen proiektzio arriskua
- Pertsonen erorketa arriskuak
 - Maila bereko erorketa
 - Maila ezberdineko erorketa
- Kolpe eta talka arriskuak
- Harrapatze arriskuak
- Ebakitze arriskuak
- Objektuen erorketa arriskua
- Arrisku elektrikoa
- Sute arriskua
- Eztanda arriskua

HIGIENE ARRISKUAK

- Agente kimikoen kontaktua
- Substantzia toxiko edo narritagarriekiko esposizioa
- Zaratarekiko esposizioa
- Dardarekiko esposizioa
- Ingurune-baldintzekiko esposizioa

ERGONOMIA ARRISKUAK

- Zamen esku-maneia
- Indar eta mugimendu errepikakorak
- Zutikako lana

ARRISKU PSIKOSOZIALAK



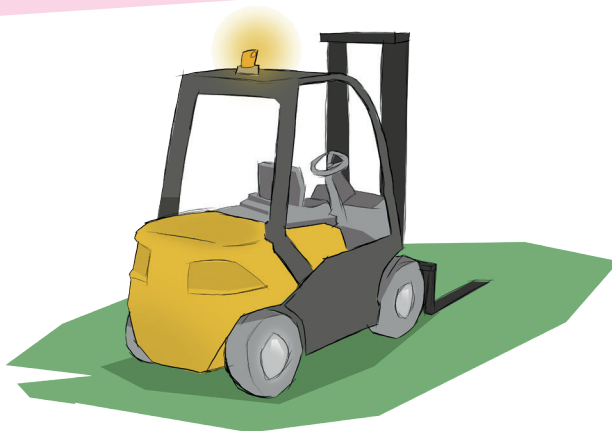
**Arrisku eta
Prebentzio Neurriak**

Segurtasun arriskuak

KOLPATZE ARRISKUA

Ez ezazu ahaztu makineriaren gidatzeak obra barruan mugitzen den edozein langileren kolpatzea sor dezakeela.

- Atzera martxan erabiltzen denean ohartarazle akustiko eta argitsuak dituen makineria erabili.
- Segurtasun txalekoak izan obra barruan ikusgai izateko.
- Makineriaren atzean ez jarri. Kokatu zaitetz aurrealdean, zehar eran eta ikusgai.
- Era zuhurrean gidatu.
- Lanpostua uztean, makineria deskonektatu eta giltzak kontaktutik kendu.
- Obraren programazioan kontuan izan ezazu bertan izango diren oinezkoen eta ibilgailuen zirkulazioa.
- Pertsonen pasabide bezala mugatu edota ezarritako guneeetatik ibili.



IRAULKETA ARRISKUA

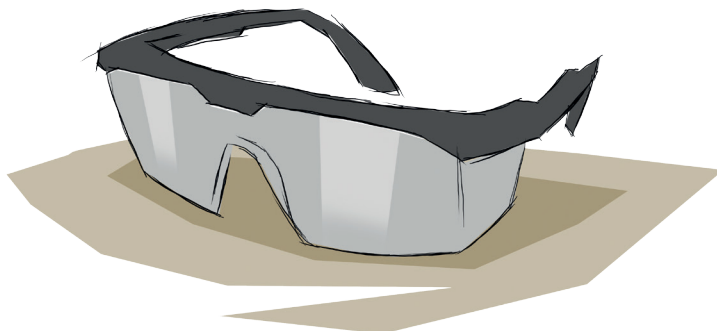
Lurren mugimenduen edo erabiltzen diren beste edozein jardueran makinaren erabilera neurriak errespetatzea oso garrantzitsua da.

- Segurtasun distantzia mantendu lubaki edo zuloen ertzetan.
- Lurren mugimendu edota indusketa faseetan arreta berezia jarri.

PARTIKULEN PROIEKZIO ARRISKUA

Ez ezazu ahaztu begiak oso sentiberak direla partikulen proiektioarekiko eta ondorioak larriak izan daitezkeela. Ekiditeko uneoro segurtasun betaurrekoak erabili.

- Segurtasun betaurrekoak erabili.
- Arreta berezia jarri esku-erramintak erabiltzean.

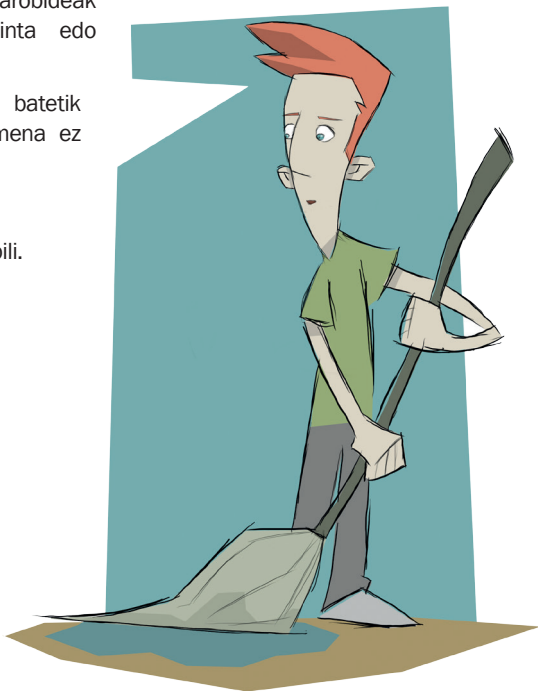


Segurtasun arriskuak

Erorketak maila berdinean edo ezberdinean izan daitezke. Arreta berezia jarri esku-eskailaren, aldamioren eta pertsonalaren plataforma jasogailu mugikorrek erabiltzen dituzunean.

MAILA BEREKO ERORKETA

- Estropezuak ekiditeko, lantokia zabor, paper, hauts, isuri eta hondakinez garbi mantentzea.
- Arreta berezia jarri zapaten ertz edo lur mailatik igota dauden beste elementuetan.
- Likidoen isuri edo itokinak berehala garbitu.
- Erabileran ez dauden eta igarobideak oztopa ditzaketen erraminta edo elementuak erretiratu.
- Kontu izan zamak alde batetik bestera garraiatzean ikusmena ez zailtzen.
- Ez lasterka egin, oinez ibili.
- Segurtasun oinetakoak erabili.



MAILA EZBERDINEKO ERORKETA

- Instalaturako taldeko babes ekipoak errespeta itzazu eta hauetako baten gabezia, haustura edo hutsegitea antzeman ezkeru, jakinarazi berehala.
- Arreta berezi jarri aldazio, karga-jasogailu, eskilara, etab. erabiltzean.

GUNE GARAIETARA IRISTEKO ESKU-ESKILARAK

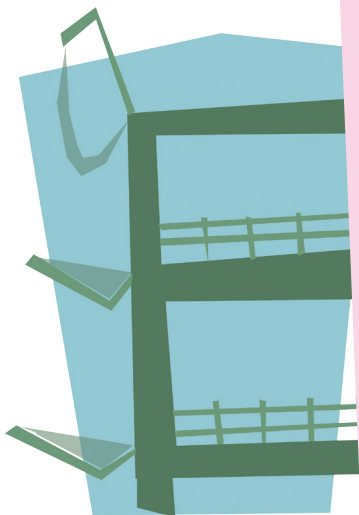
- Esku-eskilarak erabiltzean, euskarri ez-labaingarriak dituela ziurta zaitez eta kokapen angelu eta erabilpen erari arreta jarri.
- Esku-eskilara kontu handiz igo beharra dago, berauen aurrean kokatuz eta bi eskuz helduz.
- Eskilararen goiko zatiak metro batez gaintutako du lehorreratze kota.

ALDAMIOAK

- Lan plataformetara era egokian heldu (integraturako eskilara edo horretarako instalaturako eskilara moduluen bitartez).
- Aldamioak ongi muntaturako aldi baterako altuerako lanetan erabili.
- Ez muntatu eta desmuntatu aldamioak ez baduzu horretarako formakuntza egokia jaso.

PERTSONEN PLATAFORMA JASOGAILU MUGIKORRA

- Fabrikatzaileak adierazitako elementuari lotuta eraman uneoro segurtasun arnesa.
- Ez ezazu horrelako lan ekiporik erabili ez baduzu altuerako lanen beharrezko formakuntza jaso.

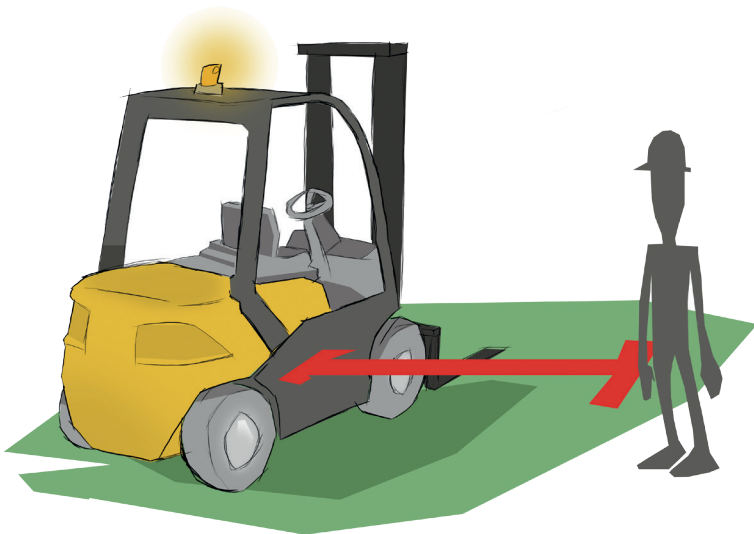


Segurtasun arriskuak

KOLPE ETA TALKA ARRISKUAK

Obra batean arriskua materiala bilduta dagoen guneeetan, makinan edo lan ekipoen inguruetan eta zutabe eta zapatetan hormigoia ren isurketa bezalako operazio espezifikoetan.

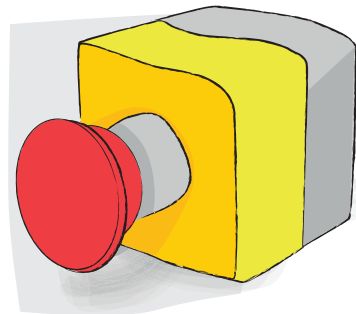
- Igarobideak garbi eta argizatuta mantentzen itzazu.
- Lantokiak garbi eta txukun egon behar du.
- Distrazioak eta presak ekidin, batez ere makinetatik gertu zaudenean.



HARRAPATZE ARRISKUAK

Lubakietan lan egitean, kontuan izan behar duzu langileak harrapatuta edo lurperatuta gera daitekeela. Hau ekiditeko era bat lubakiak eskoratzea da. Harrapatze arriskua lan ekipoetan ere gerta daiteke, horregatik makinekin lan egitean:

- Makina bakoitzean fabrikatzaileak adierazitako segurtasun arauak jarrai itzazu eta segurtasun distantzia mantendu.
- Ez maneiatu makinaren segurtasun gailuak.
- Larrialdi kasuan makina geratzeko etengailua existitzen den ikusi.
- Ez egin mantentze lanik makina itzalita ez badago.
- Lan bakoitzean beharrezkoak diren eta CE, markaketa duten banakako babes-ekipoak (BBE) erabil itzazu.
- Lan-arropa estua jantzi, eta ez erabili makinetan harrapatuta gera daitezkeen eskumuturreko, kate edo bestelako objekturik.



EHORZKETA

- Makineriaren kabina egokia dela egiaztatu ezazu eta segurtasun uhala lotu.
- Lubakiak egokiro eskoratu, lurraren erresistentzia eta beraren gehieneko sakonera kontuan izanda.

Segurtasun arriskuak

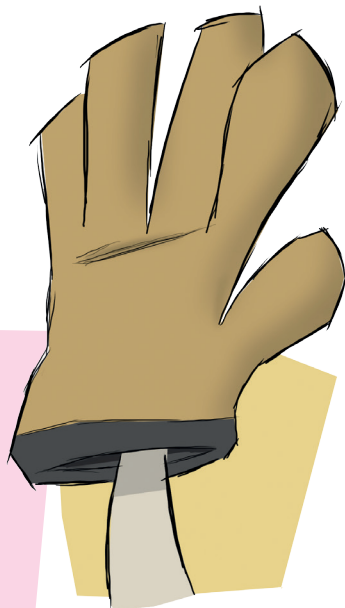
EBAKITZE ARRISKUA

Arreta jarri eta distrazioak ekidin ebakitze operazioetan erabiltzen diren ebakitze zerra, erradial eta antzerako makinekin.

- Makinak fabrikatzailearen argibideak jarraituz erabili eta ez itzazu erraminta zorrotz edota ebakitzzaileak eginda dauden erabilera ez den beste edozerretarako erabili.
- Lan bakoitzean beharrezkoak diren eta CE markaketa duten banakako babes-ekipoak erabil itzazu.

EBAKITZE ZERRAK, ERRADIALAK ETA ANTZEKOAK

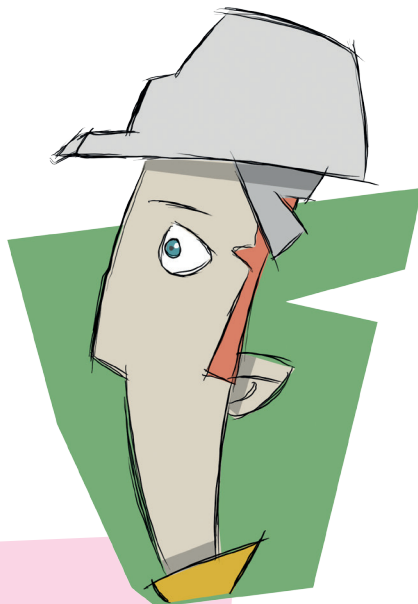
- Ez maneiatu lan ekipoek instalatuta daramatzaten segurtasun babeskiak.
- Nahiz eta jarduera motza izan erabili eskularruak. Hauek fabrikatzaileak makina ebakitzzaileentzako gomendatutakoak izan behar dute, bestela harrapatze aukera handiagoa daiteke.
- Distrazioak ekidin berauek erabiltzean.



OBJEKTUEN ERORKETA ARRISKUA

Zamen igotze lanetan objektuen erorketa arriskua dago. Ez zaitetz inoiz zintzilikatutako zamen azpian kokatu.

- Ez pilatu bata bestearen gainean material astunik era ez seguru batean.
- Obretan segurtasun kaskoa erabili, batez ere objektuen erorketa arriskua dagoen eremuetan.
- Zintzilikatutako zamen azpian ez zaitetz kokatu.



GARABI ETA ESKORGAK

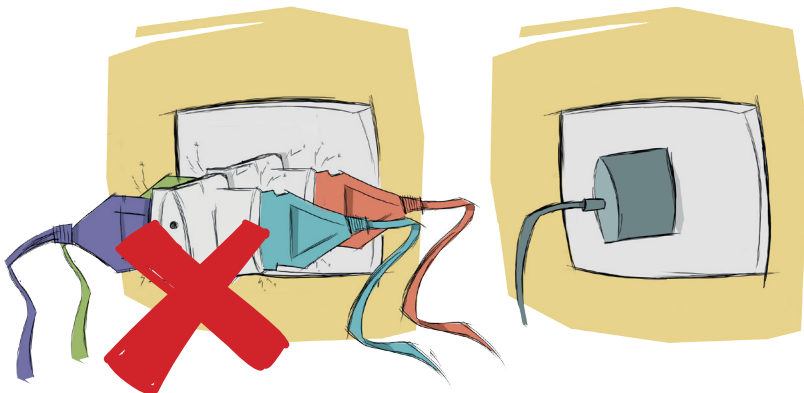
- Arreta jarri igotze baliabidearen zama nominalaren edukiera eta materialen orekatzeari.
- Ez baduzu ikusgaitasun ona, eska iezaiozu laguntza beste langile bati egin beharreko maniobrak adierazi diezazkizun.
- Ez ezazu horrelako lan ekiporik erabili ez baduzu altuerako lanen beharrezko formakuntza jaso.

Segurtasun arriskuak

ARRISKU ELEKTRIKOA

Oso garrantzitsua da obrako kuadroa eskuragai eta egoera onean egotea. Gogora ezazu makina elektrikoek, beste arategiez gain, Makinen Direktiba bete behar dutela.

- Korronte entxufeetan lapurren erabilpena ekidin ezazu.
- Ez isuri likidorik korronte hargune, gailu edo kuadro elektrikoan ondoan.
- Ez itzazu gailu elektrikoak esku hezeekin erabili eta garbitu aurretik deskonekta itzazu.
- Ur presentzia dagoen eremu, leku konfinatu eta edukiontzi metalikoetan segurtasun tentsioa duten ekipoak erabili.



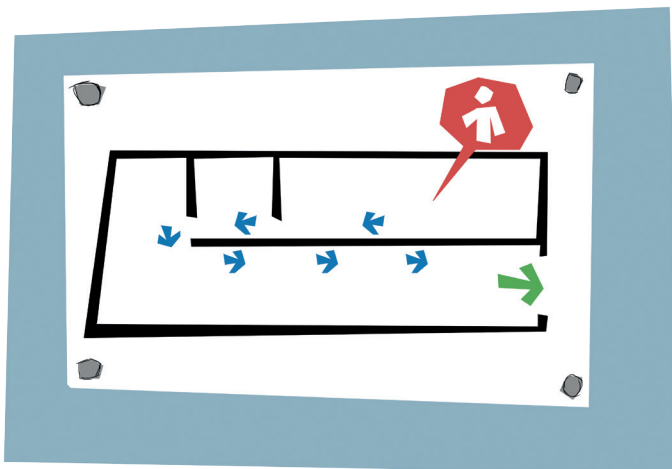
OBRAKO KUADROA

- Obrako kuadorako igarobidea oztoporik gabe mantendu.
- Obrako kuadroak itxirik egon behar du.

SUTE ARRISKUA

Errespeta itzazu uneoro material edota produktuen bilketari buruzko ezarritako arauak.

- Su klase bakoitzera egokitzen diren su-itzalgailuen erabilera ezagutu ezazu.
- Kokapen planoak eta ebakuazio metodoak dituzten ikusgai dauden kartelak ezagutu itzazu.
- Larrialdietako irteerak ez oztopatu.
- Egun bakarreko lanerako beharrezko dituzun material sukoi eta erregaiak izan, gainontzekoa biltegi edo isolatuta eta aireztatuta dagoen aparteko lokal batean jaso ezazu.
- Beharrezkoak ez diren kaxa, ontzi edo paperak baztertu itzazu. Lantokian erretzea debekatua dago.
- Lan eremuan erretzea debekatua dago.

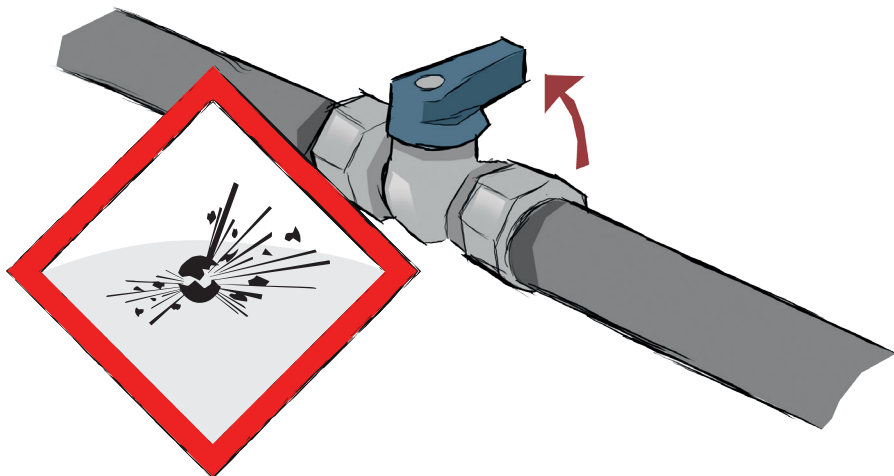


Segurtasun arriskuak

EZTANDA ARRISKUA

Ez zaitetz eztanda arriskuaren klasifikazioa eta adierazlea duten guneetara baimenik gabe sartu.

- Instalatutako erauzketa lokalizatua erabili.
- Gas hodietan anomaliaren bat antzeman ezker, erabiltzen ari zaren ekipo elektrikoak itzali eta jakinarazi berehala.
- Ondo aireztatu, itxi eta adierazitako aparteko kanpo lokal batean kokatu gas konprimatu botilak.

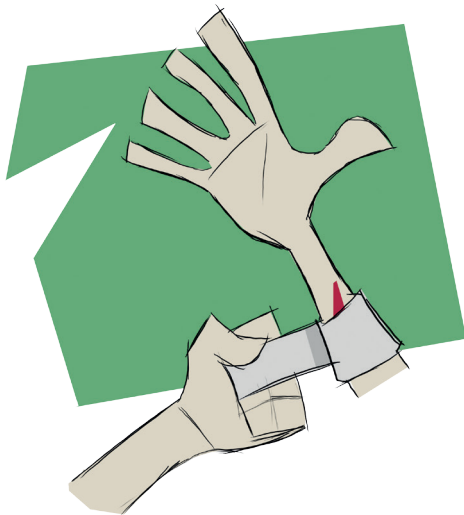


Higiene arriskuak

AGENTE KIMIKOEN KONTAKTUA

Agente kimiko baten maneian garrantzitsuena bere ezaugarriak ezagutzea da, horretarako etiketan agertzen diren argibideak eta Segurtasun Datuen Fitxa azertu itzazu.

- Produktuen bilketa eremua errespetatu ezazu eta ondo itxita jaso itzazu.
- Erabilitako ontzien etiketak gorde itzazu.
- Eskuekin kontaktua ekin lanabes egokiak erabiliz.
- Izan eta erabili itzazu CE markaketa duten banakako babes ekipoak, hauen erabilera argibideak eta produktuaren segurtasun datuen fitxa jarraituz.
- Ebaki eta zauriak lotailu iragazgaitzekin estali.

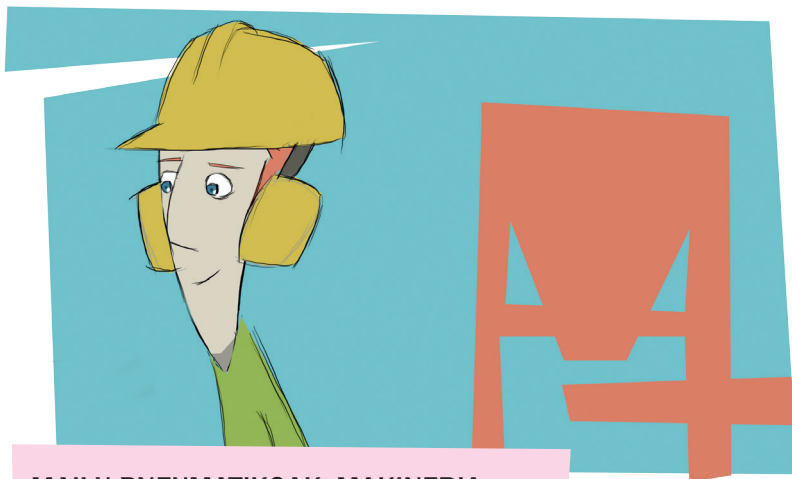


Higiene arriskuak

Makineriak eta operazio espezifikoak eragindako esposizio klase ezberdinak aurki ditzakezu (substantzia toxikoekikoa, zaratarekikoa, dardarekikoa edo muturreko temperaturekikoa).

ZARATAREKIKO ESPOSIZIOA

- Zaratarekiko esposizio handia duten igarobideak ekidin.
- Esposizio denbora gutxitu lanaldien bitartez.
- Entzumen babeskiak gainean izan eta erabil itzazu beharrezko direnean, nahiz eta berauen erabilera derrigorrezkoa ez izan.



MAILU PNEUMATIKOAK, MAKINERIA ASTUNA, ETAB.

- Operazioaren denborak kontrola itzazu eta bukatu ahala makina itzaldtu ezazu.
- CE, markaketa duten entzumen babeskiak erabili itzazu eta erabilerarako era egokian mantendu itzazu.

SUBSTANZIA TOXIKO EDO NARRITAGARRIEKIKO ESPOSIZIOA

- Lantokiaren aireztapen egokia mantendu, era natural edo behartuan.
- Lanean lurrun organiko kaltegarriak agertu ezker, ekidin hauen inhalazioa.
- Ez itzazu nahasi gas kaltegarriak sortu ditzaketen produktuak bateraezinak.

PINTURA, GASAK ETA SOLDATZE KEAK, ETAB.

- Fabrikatzailearen argibideak jarraitu pintura edo antzeko gaiak erabiltzean.
- Lan bakoitzerako egokiak diren CE markaketa duten arnasbideentzako babeskiak erabil itzazu.

DARDAREKIKO ESPOSIZIOA

- Esposizio denbora gutxitu lanaldien bitartez.
- Lanean hasi aurretik makineriaren fabrikatzailearen argibideei arreta jarri.
- Makinerian instalatutako lanabes erabili itzazu, hala nola altueran eta sakoneran erregulatu daitezkeen eserlekuak.

NIBELAGAILU MOTORIZATUAK, ETAB.

- Makineriaren erabilerarako, erabil itzazu CE, markaketa duten BBE egokiak.

Higiene arriskuak

INGURUNE-BALDINTZEKIKO ESPOSIZIOA

- Eremu itxien aireztapen egokia manten ezazu, era natural edo behartuan.
- Lan-arropa aske eta eroso erabili.



ERREPIDEEN ASFALTATZEA ETA ATERPERIK GABEKO BESTE OPERAZIO BATZUK

- Ahal bada tenperatura altueneko orduak ekidin.
- Atsedendia egin itzaletan eta organismoaren hidratazio egokia mantentzeko sarritan edan likidoa.

Ergonomia arriskuak

Arreta jarri zamen esku-maneiuia egitean jarraitu beharreko pausuei eta ahal denean, eskorgak edo transpaleta bezalako baliabide osagarriak edo beste pertsona baten laguntza erabili itzazu. Ez egin gorputzarekin mugimendu bortitz ez beharturik eta sarritan aldatu eginkizuna.

ZAMEN ESKU-MANEIUA

- Zama astunen maneiua ekidin ezazu (gizonezkoen kasuan 25kg baina gehiago eta emakumeen kasuan 15kg baina gehiago).
- Zamak baliabide osagarrien bitartez (eskorgak, transpaleta) edo beste pertsonen laguntzaz maneiatu.
- Gorputza biratzea ekidin zamak maneiatzean.
- Maneiatu beharreko objektuak belauten eta sorbalden artean kokatu.
- Zamen maneiua eskuz egitean honako jarraibideak kontuan izan itzazu:



JARRAIBIDEAK

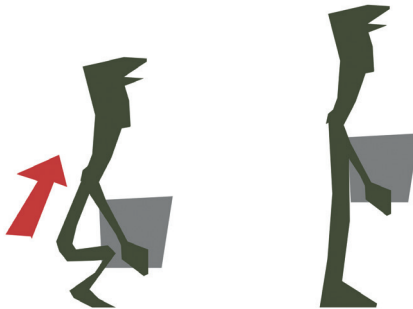
1º Oinak irmoki jarri.

2º Oinak zertxobait banandu.

3º Aldaka eta belautak tolestu zama hartzeko.

Ergonomia arriskuak

- 4^a Bizkarra zuzen duzula, zama altxa.
5^a Zama gorputzetik ahal bezain gertuen mantendu.



INDAR ETA MUGIMENDU ERREPIKAKORRAK

- Denbora tarte bat eskaini lan-baliabideei, posizio eroso eta erabilgarriena aurkitzeko.
- Lan errepikakorretan atseden txikiak egin.
- Ezohiko esfortzua sor dezaketen gorputza jarrerak ekidin.

ZUTIKAKO LANA

- Gorputza tente mantendu eta gorputzaren aurrera zein alboetarako bira eta inklinazioa ekidin ezazu.
- Ez iraun denbora gehiegi gorputz-jarrera berdinean, alda ezazu eta muskuluen luzatze mugimendu leunak egin.

Arrisku psikosozialak

Eginkizunak gaizki antolatzea, bilera edo bisita garrantzitsu batek sortutako estresa edo zehaztutako helburuak lortzearen presio eraginpean egotea dira arrisku honen adibideetako batzuk. Baldintzak defizitarioak baldin badira, honakoa eragin dezakete:

- Estresa
- Burnout-a
- Laneko jazarpen psikologikoa (LJP)
- Biolentzia:
 - Sexu-jazarpena
 - Jazarpen diskriminatzailea
 - Kanpo-biolentzia okupazionala (KBO)

Lan baldintzen ebaluazio eta balorazio batek arrisku psikosozialen agerpena ekidin dezaketen prebentziorako neurrien ezarpena ekar dezake.

- Denbora eta eginbeharrak era ordenatu batean planifikatu, eta saia zaitetz berau hertsiki betetzen.
- Lanpostuan lortu beharreko helburuak ez badituzu argi, zure arduradunarekin hitz egin ezazu beste helburu zehatzago batzuetara bideratu zaitzan. Honek eginbeharrak planifikatzen, helburuak erdiesten eta lanean promozioak edo balorazioak lortzen lagunduko ditu.
- Zure betebeharrak egiteko informazioa edota formakuntza behar duzula uste baduzu, eska ezazu.
- Lankideekin erlazionatu eta berauengan babestu zaitetz, lanpostuan estres egoera edo egoera deserosoa eragiten dizun edo kezkatzen zaituen edozein gairi buruz hitz egiten, berau, zure arduradunak, bezero batek edo lankide batek sortu badu ere. Egoera muturrera iritsi delaz ohartu bazara batez ere (jazarpena edo biolentzia).
- Ez luzatu lanaldia sarritan eta ezin bada ekidin, saia zaitetz deskantsu gehigarri batekin konpentsatzen, horrela, bizitza familiarra, pertsonala eta laneko bizitza adostu ahal izango dituzu.
- Lanaren monotonia ekiditeko, atsedenaldiak egin edo eginbeharra aldatu.

Arautegia

Hurrengo lerroetan laneko arriskuen prebentzioaz idatzitako arautegi orokor zein espezifikoa aurkezten da, zeina, eskuliburu honetan azaltzen den informazioaren osagarri gisa kontsultatu daitekeen

Arautegi orokorra

- 1995/31 Legea, azaroak 8koa, **Laneko Arriskuen Prebentzioari** buruzkoa. 1995/11/10eko 269 zenbakidun EAO.
- 1997/39 Errege Legea, urtarrilak 17koa, **Prebentzio Zerbitzuen Araudia** ontzat ematen duena. 1997/01/31eko 27 zenbakidun EAO.

Arautegi Espezifikoa

- 1997/485 Errege Legea, apirilak 14koa, **lantokian segurtasun eta osasun seinaleztapenen** gutxieneko neurriak ezartzen dituena. 1997/04/23ko 97 zenbakidun EAO.
- 1997/486 Errege Legea, apirilak 14koa, **lantokietan** segurtasun eta osasun kontuetan gutxieneko neurriak ezartzen dituena. 1997/04/23ko 97 zenbakidun EAO.
- 1997/487 Errege Legea, apirilak 14koa, langileengan arriskua, batez ere, bizkar-lunbarrengan, izan dezaketen **zamen esku-maneiuaren** segurtasun eta osasun kontuen gutxieneko neurriari buruzkoa. 1997/04/23ko 97 zenbakidun EAO.
- 1997/488 Errege Legea, apirilak 14koa, **datuen bistaratze-pantailekin** lan egitearen segurtasun eta osasun kontuen gutxieneko neurriari buruzkoa. 1997/04/23ko 97 zenbakidun EAO.
- 1997/664 Errege Legea, maiatzak 12koa, lanean **agente biologikoekiko** esposizio arriskuen aurrean langileen babesari buruzkoa. 1997/05/24ko 124 zenbakidun EAO.
- 1997/665 Errege Legea, maiatzak 12koa, lanean **agente kantzerigenoekiko** esposizio arriskuen aurrean langileen babesari buruzkoa. 1997/05/24ko 124 zenbakidun EAO.
- 1997/773 Errege Legea, maiatzak 30ekoa, **norberaren babeserako ekipamenduaren** langileen erabilpenari buruzko segurtasun eta osasun kontuen gutxieneko neurriari buruzkoa. 1997/06/12ko 140 zenbakidun EAO.

- 1997/1215 Errege Dekretua, uztailak 18koa, **lantokiko tresneriaren** langileen erabilpenari buruzko segurtasun eta osasun kontuen gutxieneko neurriak ezartzen dituena. 1997/08/07ko 188 zenbakidun EAO.
- 1997/1627 Errege Legea, urriak 24koa, **eraikuntza lanetan** segurtasun eta osasun kontuen gutxieneko neurriak ezartzen dituena. 1997/10/25eko 256 zenbakidun EAO.
- 2001/374 Errege Legea, apirilak 6koa, lanean **agente kimikoen** arriskuen aurrean langileen babes kontuen gutxieneko neurriari buruzkoa. 2001/05/01eko 104 zenbakidun EAO.
- 2001/614 Errege Legea, ekainak 8koa, arrisku elektrikoaren aurrean langileen osasun eta segurtasun babesaren gutxieneko neurriak ezartzen dituena. 2001/06/21ko 148 zenbakidun EAO.
- 2003/681 Errege Legea, ekainak 12koa, lantokian atmosfera lehergarrien arriskuekiko esposizioa duten langileen osasun eta segurtasun babesari buruzkoa. 2003/06/18ko 145 zenbakidun EAO.
- 2005/1311 Errege Legea, azaroak 4koa, **bibrazio mekanikoekiko** esposizioaren ondorio diren edo izan daitezkeen arriskuen aurrean langileen segurtasun eta osasun babesari buruzkoa. 2005/11/05eko 265 zenbakidun EAO.
- 2006/286 Errege Legea, martxoak 10ekoa, lanean **zaratarekiko** esposizio arriskuaren aurrean langileen segurtasun eta osasun babesari buruzkoa. 2006/03/11ko 60 zenbakidun EAO.
- 2006/396 Errege Legea, martxoak 31koa, **amiantoarekiko** esposizio arriskua duten lanen segurtasun eta osasun kontuen gutxieneko neurriak ezartzen dituena. 2006/04/11ko 86 zenbakidun EAO.
- 2010/486 Errege Legea, apirilak 23koa, **erradiazio optiko artifizialekiko** esposizio arriskuen aurrean langileen segurtasun eta osasun babesari buruzkoa. 2010/04/24ko 99 zenbakidun EAO.
- 2016/299 Errege Legea, uztailak 22koa, **eremu magnetikoekiko** esposizio arriskuen aurrean langileen segurtasun eta osasun babesari buruzkoa. 2016/07/29ko 182 zenbakidun EAO.

INSHTaren webgunean arautegi gehiago dago eskuragarri:

<http://www.insht.es>



**INSTITUTO NACIONAL
DE SEGURIDAD E HIGIENE
EN EL TRABAJO**

