



GOBIERNO
DE ESPAÑA

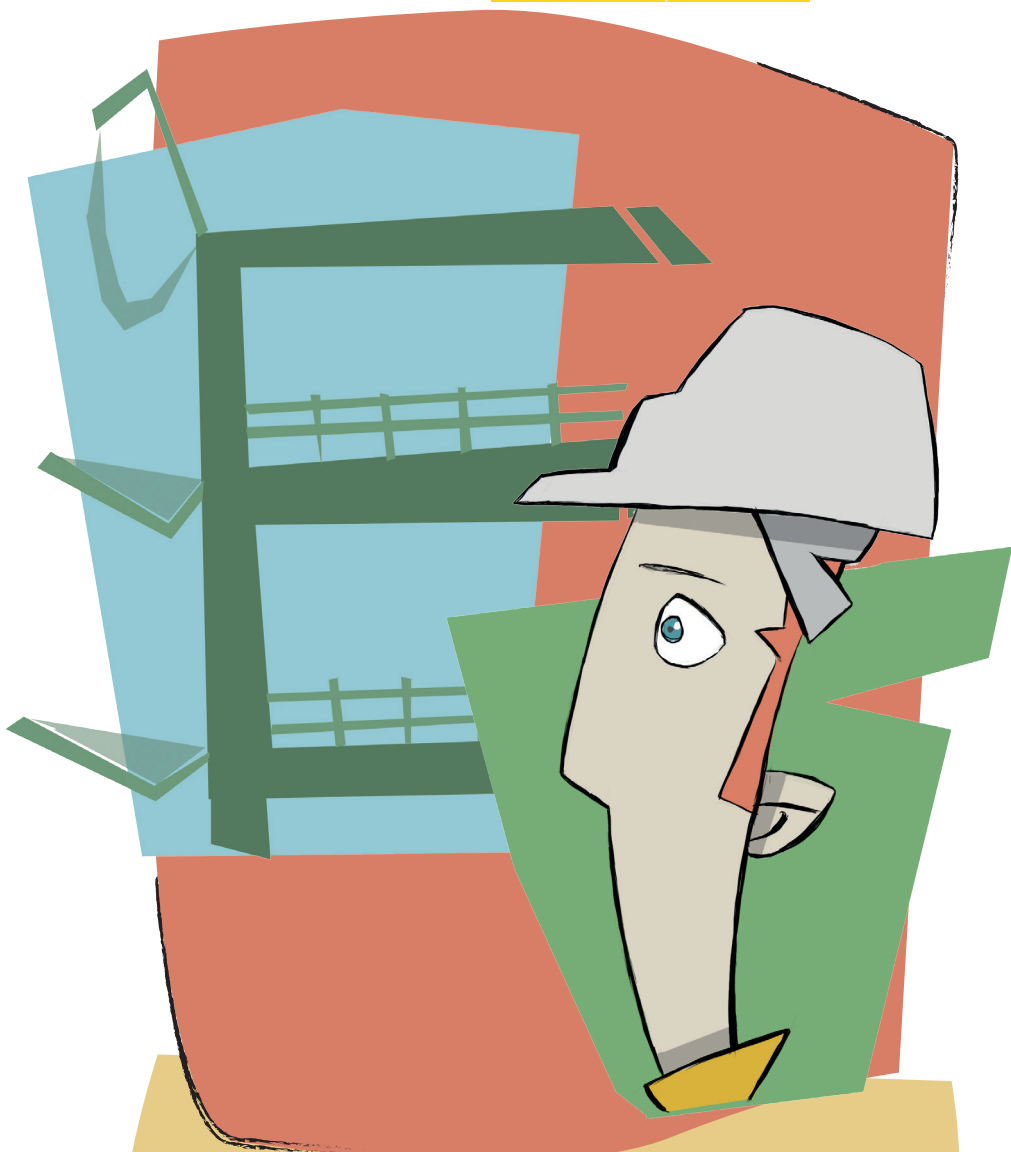
MINISTERIO
DE EMPLEO
Y SEGURIDAD SOCIAL

SECRETARÍA DE ESTADO
DE LA SEGURIDAD SOCIAL

DIRECCIÓN GENERAL
DE ORDENACIÓN
DE LA SEGURIDAD SOCIAL



INSTITUTO NACIONAL
DE SEGURIDAD E HIGIENE
EN EL TRABAJO



Manual bàsic de Prevenció de Riscos Laborals

EDIFICACIÓ I OBRA CIVIL



Disseny i realització:
HT Publicidad, Grupo Tafalla
www.htgrupotafalla.com

Presentació

Les institucions competents en matèria de seguretat i salut en el treball, entre les quals es troba l'Institut Nacional de Seguretat i Higiene en el Treball (INSHT), han assumit com un dels objectius principals l'impuls i la consolidació de la cultura preventiva en la societat espanyola.

La integració de la seguretat i salut en el treball en l'educació és una necessitat prioritària per assentar una autèntica cultura preventiva. És necessari prendre consciència que la prevenció no comença a l'àmbit laboral, sinó en les etapes anteriors, en particular en el sistema educatiu.

La integració de la formació en prevenció de riscos en les diferents etapes del sistema educatiu i en particular en la formació professional reglada, és clau i requereix un suport i una assistència especial per tal d'aconseguir professionals la formació dels quals, a més de garantir la qualitat de la seva feina, els permeti realitzar-lo amb les màximes garanties de seguretat.

Per tot això, una línia d'actuació molt important del Pla d'Acció 2015-2016, en el marc de l'Estratègia Espanyola de Seguretat i Salut en el Treball 2015-2020, consisteix a consolidar la integració de la formació en prevenció de riscos laborals en les diferents etapes del sistema educatiu.

D'aquesta línia d'actuació es deriva l'elaboració de 26 manuals divulgatius, un per cada família professional, la missió fonamental dels quals és la d'ajudar els professors de formació professional en la seva labor de conscienciació i sensibilització en matèria de prevenció de riscos laborals als seus alumnes, futurs treballadors i empresaris de la nostra societat.

Atès que van adreçats a aquest col·lectiu, s'ha pretès que els manuals siguin eminentment pràctics i atractius. Cada un d'ells contempla els riscos més característics de la família professional en qüestió i les mesures preventives més importants a posar en pràctica per prevenir-los.

L'objectiu que es persegueix amb aquests manuals és que els alumnes, treballadors del futur, incorporin la prevenció a la seva activitat diària d'una manera natural.

En aquest context volem remarcar que per sensibilitzar i garantir una adequada aplicació de la prevenció de riscos laborals a les empreses, és important avançar en la millora de la qualitat de la formació, fomentant l'actualització i adequació dels programes i continguts formatius a la realitat de l'entorn.

María Dolores Limón Tamés

Directora de l'INSHT

Edificació i obra civil

En el Sector de la construcció existeixen nombrosos factors que dificulten una correcta i adequada gestió de la prevenció, com la temporalitat dels treballs, la subcontractació d'empreses i/o les pròpies característiques dels treballs, que en molts casos comporten un alt risc i requereixen una formació específica.

En aquest sector s'agrupen els treballadors que pertanyen a les empreses dedicades a les següents activitats en obres de construcció o enginyeria civil:

- Obres noves de construcció
- Reparacions i/o manteniment d'instal·lacions
- Restauració i/o rehabilitació d'edificis

Els treballadors exposats són, entre altres:

- Administratiu d'obra.
- Auxiliar de laboratori.
- Auxiliar de topografia. Cap d'Obra.
- Mecànic.
- Tècnic de prevenció en obra.
- Topògraf.
- Paleta.
- Fuster d'alumini, metall i PVC.
- Fuster de fusta.
- Serraller.
- Planxista industrial.
- Col·locador de paviments lleugers
- Col·locador de prefabricats.
- Col·locador de sostres tècnics.
- Conductor de camió.
- Cristaller.
- Electricista.
- Encofrador.
- Guixaire.
- Ferrallista.
- Lampista.
- Gruista.
- Implantador de mesures de seguretat .
- Instal·lador calefacció i ACS.
- Instal·lador de gas.
- Instal·lador d'impermeabilitzacions.
- Mantenedor/mecànic industrial.
- Muntador d'estructures metàl·liques.
- Operador de maquinària.
- Pintor senyalista OC.
- Pintor/empaperador.
- Polidor abrillantador de terres.
- Revocador revestidor/estucador.
- Enrajolador.
- Manobre.



Els principals equips utilitzats amb riscos associats són els següents:

- Maquinària de moviment de terres, excavació, pous, treballs subterranis i túnels (tractors, carregadores, retroexcavadores, tuneladores, dúmpers, carretons automotors, manipuladores telescòpiques, etc.)
- Plataformes elevadores, bastides, passarel·les, escales de mà i altres equips per a treballs temporals en altura.
- Grues torre desmuntables, mòbils autopropulsats, etc.
- Aparells elevadors i accessoris d'hissat.

Les activitats que es poden desenvolupar en una obra de construcció són:

- Excavació.
- Moviment de terres.
- Construcció.
- Muntatge i desmuntatge d'elements prefabricats.
- Condicionament o instal·lacions.
- Transformació.
- Rehabilitació.
- Reparació.
- Desmantellament.
- Enderroc.
- Manteniment.
- Conservació - Treballs de pintura i de neteja.
- Sanejament.

Aquest manual recull els riscos i mesures de prevenció tant generals com específics més rellevants associats a aquest sector de una manera orientativa, sempre s'han de seguir les mesures preventives previstes a la planificació preventiva i les instruccions de l'empresari.

El seu objectiu és ajudar-te a prendre les mesures adequades per realitzar el treball d'una manera segura.



Riscos laborals en edificació i obra civil

RISCOS DE SEGURETAT

- Risc d'atropellament
- Risc de bolcada
- Risc de projecció de partícules
- Riscos de caigudes de persones
 - Caiguda al mateix nivell
 - Caiguda a diferent nivell
- Risc de cops i xocs
- Risc d'atrapament
- Risc de tall
- Riscos de caiguda d'objectes
- Risc elèctric
- Risc d'incendi
- Risc d'explosió

RISCOS HIGIÈNICS

- Contacte amb substàncies químiques
- Exposició a substàncies tòxiques o irritants
- Exposició al soroll
- Exposició a les vibracions
- Exposició a condicions ambientals

RISCOS ERGONÒMICS

- Manipulació manual de càrregues
- Esforsos i moviments repetitius
- Treballs dempeus

RISCOS PSICOSOCIALS



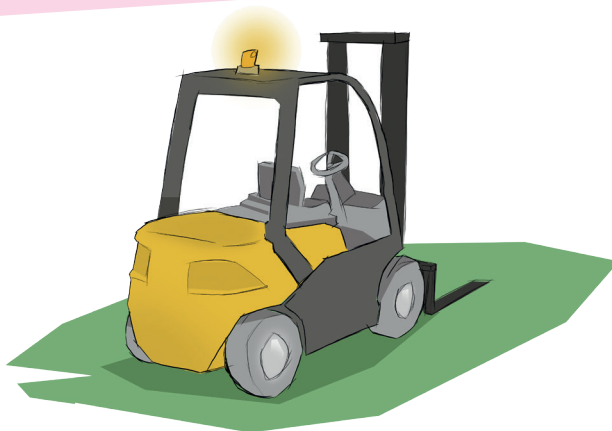
**Riscos i
Mesures Preventives**

Riscos de seguretat

RISC D'ATROPELLAMENT

No oblidis que hi ha circulació de maquinària que pot provocar un atropellament a qualsevol treballador que es desplaci per l'interior de l'obra.

- Utilitza maquinària dotada d'avisadors acústics i lluminosos quan es faci servir marxa enrere.
- Disposa d'armilles de seguretat per a ser visible en l'interior de l'obra.
- No et situïs darrere de la maquinària. Col·loca't sempre davant de forma obliqua i de manera visible.
- Condueix de manera prudent.
- En abandonar el lloc de treball, desconnecta la maquinària i treu les claus del contacte.
- Durant la programació de l'obra, tingues en compte la circulació a vianants i de vehicles.
- Circula per les zones delimitades i/o establertes per al pas de persones.



RISC DE BOLCADA

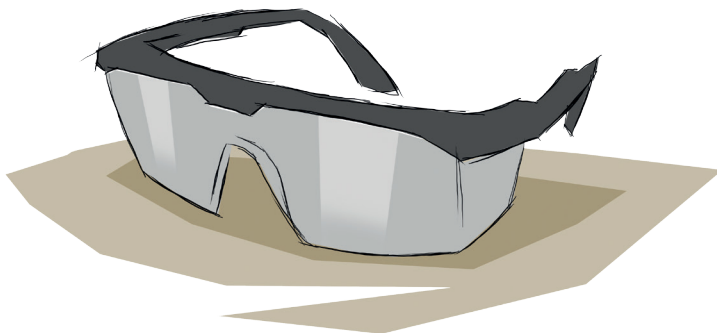
És molt important respectar les normes d'ús en les màquines utilitzades en moviment de terres o qualsevol altra operació en què es faci servir.

- Mantén la distància de seguretat a la vora de rases o fosses.
- Extrema la precaució en fase de moviment de terres i/o fase d'excavació.

RISC DE PROJECCIÓ DE PARTÍCULES

No oblidis que els ulls són molt sensibles a la projecció de partícules i que les repercussions són importants. Per evitar-ho utilitza sempre ulleres de seguretat.

- Usa les ulleres de seguretat.
- Extrema les precaucions en l'ús d'eines manuals.



Riscos de seguretat

Les caigudes es poden produir al mateix o a diferent nivell. Para especial atenció quan utilitzis escales de mà, bastides i plataformes elevadores mòbils de personal.

CAIGUDA AL MATEIX NIVELL

- Per evitar ensopegades, mantingues l'ordre i neteja de les zones de treball.
- Presta atenció a les vores de sabates o altres elements que estiguin elevats respecte al nivell del sòl.
- Neteja vessaments o degotejos de líquids presents de forma immediata.
- Retira les eines o altres elements que no s'estiguin utilitzant i impedeixin el pas.
- Tingues cura de no dificultar la visibilitat al transportar càrregues d'un lloc a un altre.
- No corris, camina a poc a poc.
- Usa calçat de seguretat en tota l'obra.



CAIGUDA A DIFERENT NIVELL

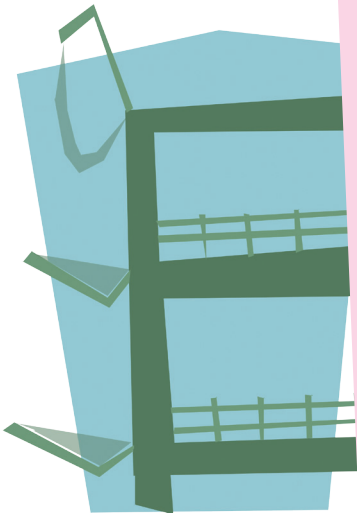
- Respecta les proteccions col·lectives instal·lades i, si detectes l'absència d'alguna d'elles, trencament o fallada, comunica-ho immediatament.
- Extrema les precaucions en l'ús de bastides, muntacàrregues, escales, etc.

ESCALES DE MÀ PER A ACCÈS A ZONES ELEVADAS

- A l'utilitzar escale de mà, assegura't que té suports antilliscants i para atenció a l'angle de col·locació i forma d'utilització.
- A les escales de mà cal pujar amb precaució, posant-te de cara i agafant-te amb les dues mans.
- La part superior de l'escala sobrepasarà en un metre la cota de desembarcament.

BASTIDES

- Accedeix adequadament a les plataformes de treball (a través de les escales integrades o mòduls d'escales instal·lats).
- Utilitza bastides per als treballs temporals en altura degudament muntats.
- No muntis ni desmuntis bastides si no has rebut la formació pertinent.



PLATAFORMES ELEVADORES MÒBILS DE PERSONES

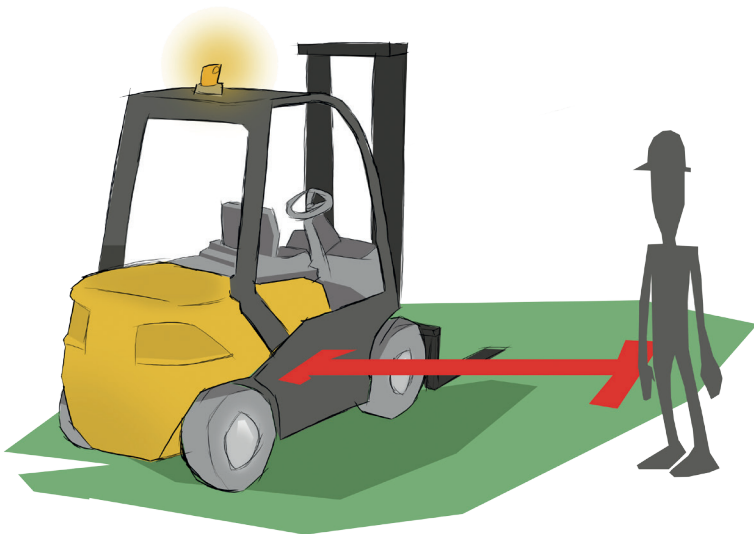
- Utilitza sempre arnès de seguretat ancorat a l'element indicat pel fabricant.
- No utilitzis aquest tipus d'equip de treball si no has rebut la formació pertinent en treballs en altura.

Riscos de seguretat

RISC DE COPS I XOCS

En una obra el risc es pot produir en zones amb material emmagatzemat, en les proximitats de màquines o equips de treball i en operacions específiques com l'abocament de formigó en pilars i sabates.

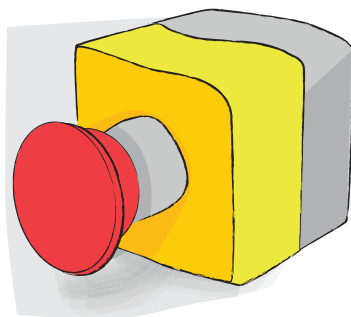
- Cal mantenir les zones de pas lliures d'objectes i perfectament il·luminades.
- El centre de treball s'ha de mantenir net i ordenat.
- Evita distraccions i presses, especialment quan et trobis prop de màquines.



RISC D'ATRAPAMENT

En realitzar operacions en rases, has de tenir en compte que un treballador pot quedar atrapat o sepultat. Una manera d'evitar-ho és realitzar l'apuntament de les rases. El risc d'atrapament també es pot produir en equips de treball, per això a l'hora de treballar amb màquines:

- Segueix les normes de seguretat indicades pel fabricant a cada una de les màquines.
- No manipulis els dispositius de seguretat de les màquines.
- Visualitza si existeix interruptor d'emergència que permeti aturar la màquina en cas d'emergència.
- No facis operacions de manteniment sense tenir la màquina parada.
- Usa els equips de protecció individual, amb marcatge CE, que siguin necessaris a cada operació.
- Porta roba de treball ajustada al cos, evitant l'ús de polseres, cadenes o altres objectes que es puguin enganxar-se en les màquines utilitzades.



SOTERRAMENT

- Assegura't que la cabina de la maquinària sigui adequada i corda't el cinturó de seguretat .
- Apuntala les rases adequadament tenint en compte la resistència del terreny així com la profunditat màxima.

Riscos de seguretat

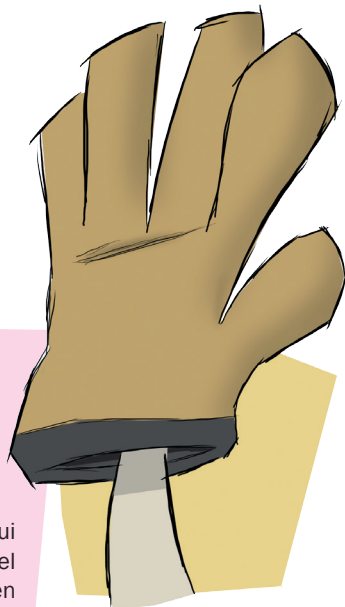
RISC DE TALL

Utilitza amb precaució i evita distraccions en l'ús de qualsevol màquina que es faci servir per a l'operació de tall, com serres de tall, radials o similars.

- Utilitza les màquines d'acord amb les instruccions del fabricant i només en aquells treballs per als quals han estat dissenyades.
- Usa els equips de protecció individual, amb marcatge CE, que siguin necessaris a cada operació.

SERRES DE TALL, RADIALS I SEMBLANTS

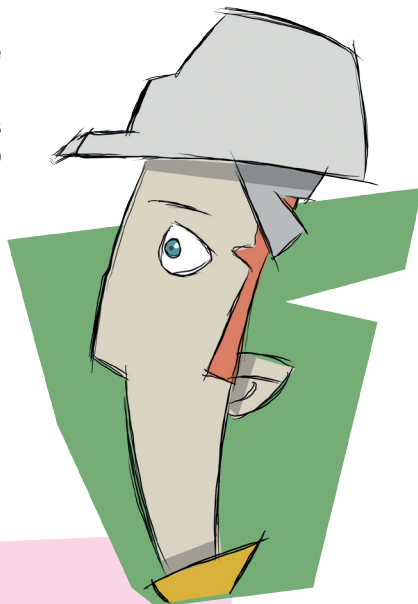
- No manipulis els resguards que porten instal·lats els equips de treball.
- Usa guants de seguretat tot i que l'operació sigui breu. Han de ser específicament recomanats pel fabricant per ser usats amb màquines de tall, en cas contrari es podria incrementar la probabilitat d'atrapament.
- Evita distraccions durant la seva utilització.



RISC DE CAIGUDA D'OBJECTES

En operacions d'elevació de càrregues existeix el risc de caiguda d'objectes. Mai et col·loquis sota càrregues suspeses.

- No amunteguis material pesat de manera insegura.
- Utilitza casc de seguretat en les obres, especialment en zones amb risc de caiguda d'objectes.
- No et situïs sota les càrregues suspeses.



GRUES I CARRETONS

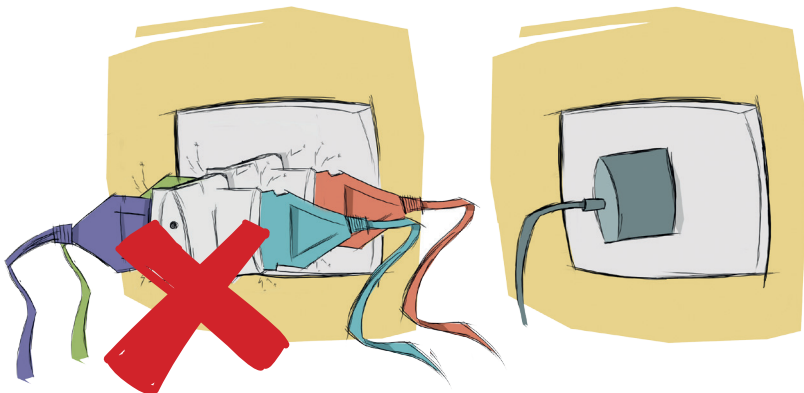
- Para atenció a la capacitat de càrrega nominal del mitjà d'elevació i a l'equilibrat dels materials.
- Si no tens una bona visibilitat, demana ajuda a un altre treballador perquè t'indiqui les maniobres que has de fer.
- No utilitzis aquest tipus de maquinària sense haver rebut la formació pertinent.

Riscos de seguretat

RISC ELÈCTRIC

És de vital importància que el quadre elèctric d'obra romangui accessible i en bones condicions. Recorda que les màquines elèctriques han de complir, entre altra normativa, amb la Directiva de màquines.

- Evita l'ús de lladres en endolls de corrent.
- No vessis líquids prop de presses de corrent, aparells o quadres elèctrics.
- No utilitzis aparells elèctrics amb mans humides i desconnecta els equips abans de netejar-los.
- Utilitza equips amb tensió de seguretat en ambients amb presència d'aigua, espais confinats o contenidors metàl·lics.



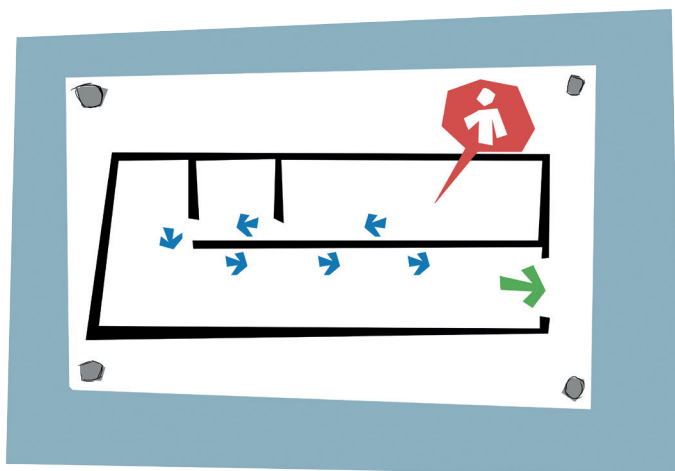
QUADRE D'OBRA

- Respecta l'espai lliure d'obstacles fins el quadre d'obra.
- El quadre d'obra ha de romandre tancat.

RISC D'INCENDI

Respecta sempre les normes establertes pel que fa a l'emmagatzematge de materials i/o productes.

- Coneix la utilització dels extintors d'incendi adequats al tipus de foc.
- Coneix els cartells exposats amb plànol de localització i el procediment d'evacuació.
- Deixa lliures les sortides d'emergència.
- Disposa només de la quantitat necessària de materials inflamables i combustibles per al treball del dia, guarda la resta en el magatzem o en locals independents aïllats i ventilats.
- Retira les caixes, envasos o papers que no siguin necessaris.
- Està prohibit fumar dins del centre de treball.

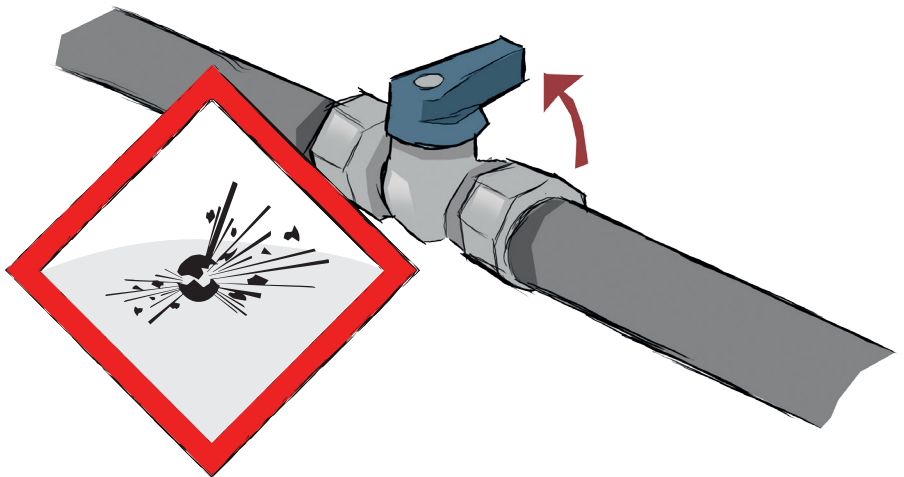


Riscos de seguretat

RISC D'EXPLOSIÓ

Mai accedeixis a l'interior d'espais classificats i identificats com atmosfera explosiva, sense autorització.

- Utilitza l'extracció localitzada instal·lada.
- Si detectes alguna anomalia en els conductes de gas, apaga qualsevol equip elèctric que estiguis utilitzant i comunica-ho immediatament.
- Diposita'l les bombones, garrafes, etc. en els locals independents i exteriors destinats per a aquest ús.

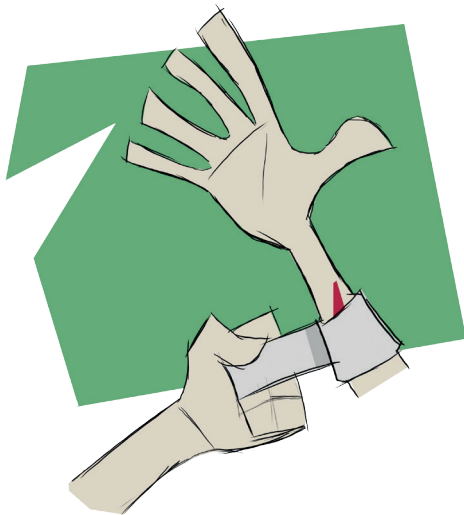


Riscos higiènic

CONTACTE AMB SUBSTÀNCIES QUÍMIQUES

El més important en cas de manipulació d'una substància química és que coneguis les seves característiques, i per això has de revisar les indicacions que apareixen en l'etiqueta i en la Fitxa de Dades de Seguretat.

- Respecta el lloc d'emmagatzematge dels productes i deixa'ls ben tancats.
- Conserva les etiquetes dels envasos utilitzats.
- Evita el contacte amb la pell, utilitzant eines adequades.
- Disposa i utilitza els equips de protecció individual, amb marcatge CE, segons les seves prescripcions d'ús i la fitxa de dades de seguretat dels productes.
- Cobreix els talls i ferides amb embenats impermeables.

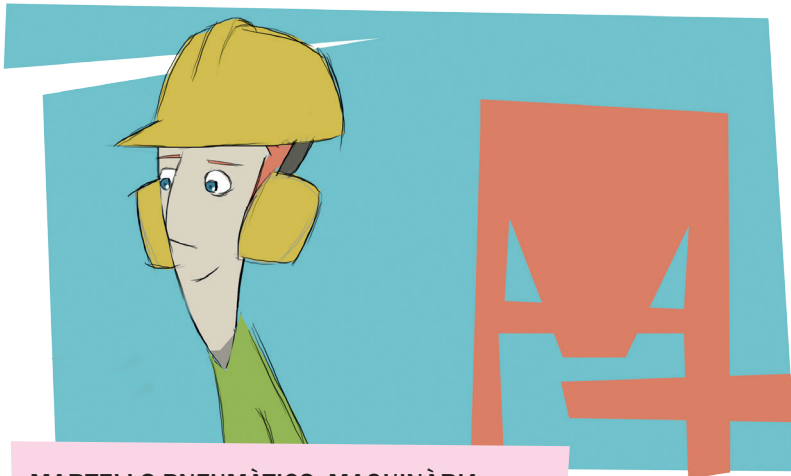


Riscos higiènic

Pots trobar-te amb diferents tipus d'exposicions (substàncies tòxiques, soroll, vibracions o temperatures extremes) causades per maquinària i operacions específiques.

EXPOSICIÓ AL SOROLL

- Evita les zones de pas amb gran exposició al soroll.
- Redueix el temps d'exposició mitjançant torns de treball.
- Porta a sobre protectors auditius i utilitza'ls si és necessari, tot i que no sigui obligatori el seu ús.



MARTELLS PNEUMÀTICS, MAQUINÀRIA PESADA, ETC.

- Controla els temps de l'operació i desconnecta la màquina un cop hagi acabat.
- Utilitza protectors auditius, amb marcatge CE, i mantén-los en perfecte estat pel seu ús.

EXPOSICIÓ A SUBSTÀNCIES TÒXIQUES O IRRITANTS

- Cal mantenir una ventilació adequada del local, ja sigui natural o forçada.
- Evita la respiració de vapors orgànics nocius despresos en el treball.
- No barrejis productes incompatibles que suposin el despreniment de gasos nocius.

PINTURA, GASOS I FUMS DE SOLDADURA, ETC.

- Segueix les instruccions del fabricant en l'ús de pintures i altres substàncies semblants.
- Utilitza protecció respiratòria amb marcatge CE adequada a cada operació.

EXPOSICIÓ A LES VIBRACIONS

- Redueix el temps d'exposició mitjançant torns de treball.
- Presta atenció a les instruccions, del fabricant de la maquinària, abans de començar els treballs.
- Utilitza els mitjans disponibles instal·lats en la maquinària, com seients regulables en altura i profunditat.

MOTOANIVELLADORES, ETC.

- Utilitza els EPI adequats, que tinguin marcatge CE, per a la utilització de la maquinària.

Riscos higiènic

EXPOSICIÓ A CONDICIONS AMBIENTALS

- Cal mantenir una ventilació adequada del local, ja sigui natural o forçada.
- Porta roba de treball ampla i còmoda.



ASFALTAT DE CARRETERES I ALTRES OPERACIONS A L'AIRE LLIURE

- Evita, si és possible, les hores de temperatura més alta.
- Realitza descansos a l'ombra i ingereix líquids amb freqüència per mantenir una hidratació correcta de l'organisme.

Riscos ergonòmics

Presta especial atenció als passos que has de seguir per a la manipulació manual de càrregues i utilitza, sempre que puguis, un equip auxiliar com carretons o portapalets o l'ajuda d'una altra persona. No facis moviments bruscos i forçats del cos i procura canviar de tasca amb freqüència.

MANIPULACIÓ MANUAL DE CÀRREGUES

- Evita la manipulació de càrregues pesades (de més de 25Kg en el cas dels homes i de més de 15Kg en el cas de les dones).
- Manipula les càrregues amb ajuda de mitjans auxiliars (carretons, portapalets) o amb ajuda d'altres persones sempre que sigui possible.
- Evita girar el tronc mentre manipules càrregues.
- Situa els objectes a manipular a l'altura compresa entre els genolls i les espatlles.
- En realitzar la manipulació de càrregues manualment has de tenir en compte els següents passos:



PASSOS A SEGUIR

1r Recolza els peus fermament.

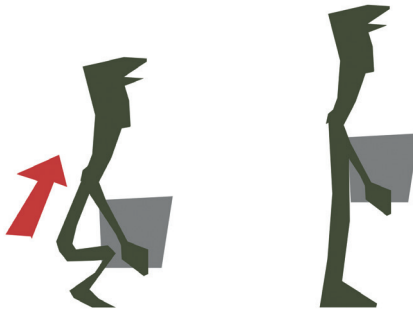
2n Separa els peus lleugerament.

3r Flexiona el maluc i els genolls per agafar la càrrega.

Riscos ergonòmics

4t Aixeca la càrrega amb l'esquena recta.

5è Mantingues la càrrega tan a prop del cos com sigui possible.



ESFORÇOS I MOVIMENTS REPETITIUS

- Dedica una mica de temps a visualitzar els mitjans de treball per trobar la posició més còmoda i útil.
- En operacions repetitives realitza petits descansos.
- Evita postures forçades que et suposin un esforç extraordinari

TREBALLS DEMPEUS

- Mantingues el cos dret i evita els girs i inclinacions importants del tronc cap endavant o cap als costats.
- No romanguis massa temps en la mateixa posició, canvia de postura i fes moviments suaus d'estirament dels músculs.

Riscos psicosocials

Una mala planificació de les tasques a realitzar o la pressió a què pots estar sotmès per assolir els objectius marcats són diversos exemples d'aquest risc. Si aquestes condicions són deficitàries, poden donar lloc a:

- Estrés
- *Burnout*
- Assetjament psicològic en el treball (APT)
- Violència
 - Assetjament sexual
 - Assetjament discriminatori
 - Violència ocupacional externa (VOE)

Una avaluació i valoració de les condicions de treball permetran implantar mesures preventives adaptades que evitin l'aparició de riscos psicosocials.

- Planifica el temps i les tasques a realitzar de forma ordenada, i intenta complir-ho estrictament.
- Si no tens molt clars els objectius a assolir en el lloc de treball, parla amb el teu responsable perquè et dirigeixi cap a uns més concrets i definits. Això t'ajudarà a planificar les tasques, assolir els objectius i aconseguir així una promoció o valoració laboral.
- Sol·licita informació i/o formació quan vegis que la necessites per desenvolupar les teves tasques.
- Relaciona't amb els companys i recolza't en ells parlant sobre qualsevol tema que et preocupi i et causi una situació d'estrès o incòmoda en el teu lloc de treball, ja sigui generada pel teu responsable, un client o un altre company. Sobretot si veus que la situació és límit (assetjament o violència).
- No perllonguis de forma habitual la jornada de treball i en cas inevitable compensa-la amb un descans addicional, així aconseguiràs conciliar la vida familiar, personal i laboral.
- Realitza pauses o canvia de tasca per evitar la monotonia del treball.

Normativa

A continuació es presenta una relació no exhaustiva de normativa general i específica en matèria de prevenció de riscos laborals que es pot consultar com a complement a la informació continguda en aquest manual.

Normativa General

- Llei 31/1995, de 8 de novembre, de **Prevenció de Riscos Laborals**. BOE núm. 269 de 10/11/1995.
- Reial Decret 39/1997, de 17 de gener, pel qual s'aprova el **Reglament dels Serveis de Prevenció**. BOE núm. 27 de 31/01/1997.

Normativa Específica

- Reial Decret 485/1997, del 14 d'abril, pel qual s'estableixen les disposicions mínimes en matèria de **senyalització de seguretat i salut en el treball**. BOE núm. 97 de 23/04/1997.
- Reial Decret 486/1997, del 14 d'abril, pel qual s'estableixen les disposicions mínimes de seguretat i salut en els **llocs de treball**. BOE núm. 97 de 23/04/1997.
- Reial Decret 487/1997, de 14 d'abril, sobre disposicions mínimes de seguretat i salut relatives a la **manipulació manual de càrregues** que comporti riscos, en particular dorsolumbars, per als treballadors. BOE núm. 97 de 23/04/1997.
- Reial Decret 488/1997, de 14 d'abril, sobre disposicions mínimes de seguretat i salut relatives al treball amb equips que inclouen **pantalles de visualització de dades**. BOE núm. 97 de 23/04/1997.
- Reial Decret 664/1997, de 12 de maig, sobre la protecció dels treballadors contra els riscos relacionats amb l'exposició a **agents biològics** durant el treball. BOE núm. 124 de 24/05/1997.
- Reial Decret 665/1997, de 12 de maig, sobre la protecció dels treballadors contra els riscos relacionats amb l'exposició a **agents cancerígens** durant el treball. BOE núm. 124 de 24/05/1997.
- Reial Decret 773/1997, 30 de maig, sobre disposicions mínimes de seguretat i salut relatives a la utilització pels treballadors **d'equips de protecció individual**. BOE núm. 140 de 12/06/1997.

- Reial Decret 1215/1997, de 18 de juliol pel qual s'estableixen les disposicions mínimes de seguretat i salut per a la utilització dels treballadors dels **equips de treball**. BOE núm. 188 de 07/08/1997.
- Reial Decret 1627/1997, de 24 d'octubre, pel qual s'estableixen disposicions mínimes de seguretat i salut en les **obres de construcció**. BOE núm. 256 de 25/10/1997.
- Reial Decret 374/2001, de 6 d'abril, sobre la protecció de la salut i seguretat dels treballadors contra els riscos relacionats amb els **agents químics** durant el treball. BOE núm. 104 d'1/05/2001.
- Reial decret 614/2001, de 8 de juny, sobre disposicions mínimes per a la protecció de la salut i seguretat dels treballadors davant del **risc elèctric**. BOE núm. 148 de 21/06/2001.
- Reial decret 681/2003, de 12 de juny, sobre la protecció de la salut i la seguretat dels treballadors exposats als riscos derivats **d'atmosferaes explosives** en el lloc de treball. BOE núm. 145 de 18/06/2003.
- Reial Decret 1311/2005, de 4 de novembre, sobre la protecció de la salut i la seguretat dels treballadors davant els riscos derivats o que puguin derivar-se de l'exposició a **vibracions mecàniques**. BOE núm. 265 de 05/11/2005.
- Reial Decret 286/2006, de 10 de març, sobre la protecció de la salut i la seguretat dels treballadors contra els riscos relacionats amb l'exposició al **soroll**. BOE núm. 60 d'11/03/2006.
- Reial Decret 396/2006, de 31 de març, pel qual s'estableixen les disposicions mínimes de seguretat i salut aplicables als treballs amb risc d'exposició a l'**amiant**. BOE núm. 86 d'11/04/2006.
- Reial Decret 486/2010, de 23 d'abril, sobre la protecció de la salut i la seguretat dels treballadors contra els riscos relacionats amb l'exposició a radiacions **òptiques artificials**. BOE núm. 99 de 24/04/2010.
- Reial Decret 299/2016, de 22 de juliol, sobre la protecció de la salut i la seguretat dels treballadors contra els riscos relacionats amb l'exposició a **camp electromagnètics**. BOE núm. 182 de 29/07/2016.

Més normativa disponible a la web de l'INSHT:

<http://www.insht.es>



**INSTITUTO NACIONAL
DE SEGURIDAD E HIGIENE
EN EL TRABAJO**

