

**Informe Planes de Trabajo en las
diferentes Comunidades Autónomas.**

2009, 2010 y 2011

Mayo 2013

1. Introducción.	3
2. Objetivo	3
3. Metodología	4
4. Respuestas obtenidas al Cuestionario PT.	5
4.1. Planes de Trabajo por Comunidad Autónoma	6
4.2. Total Planes de Trabajo	21
5. Evolución Planes de Trabajo 2009 – 2010 - 2011.	22
5.1. Planes de Trabajo presentados y aprobados.	22
5.2. Trabajos Ejecutados por Planes Únicos de Carácter General	23
5.3. Planes de Trabajo Activados	24
5.4. Planes Activados por Actividades	25
5.5. Planes Activados por Tipo de Material Intervenido	27
6. Comparativa Evolución PT y Evolución RERA	30
7. Comparativa PT por Materiales con usos del Amianto.	32
8. Bibliografía y documentos consultados.	34

1. Introducción.

El presente informe pretende dar a conocer los datos remitidos por las diferentes comunidades autónomas referentes al número de Planes de Trabajo que las empresas han presentado y ejecutado en su ámbito geográfico.

Los Planes de Trabajo son el documento, que elabora el empresario, en el que se describe de forma pormenorizada las acciones que se pretenden ejecutar, la metodología a seguir y las medidas de prevención y protección técnicas y organizativas necesarias para que el trabajo se realice en las mejores condiciones posibles. Tanto el contenido como los modelos de los diferentes Planes de Trabajo se recogen en el artículo 11 del Real Decreto 396/2006 de 31 de marzo, por el que se establecen las disposiciones mínimas de seguridad y salud aplicables a los trabajos con riesgo de exposición al amianto.

Los modelos de Planes de Trabajo objeto de este informe son dos: Planes de Trabajo Específicos conforme a lo contenido en el punto 1 del artículo 11 y Planes de Trabajo Únicos de carácter general descritos en el artículo 11.4.

Los Planes de Trabajo Sucesivos (Artículo 11.3.) se han considerado incluidos en los Planes de Trabajo Específicos ya que su contenido, tramitación y naturaleza son muy similares.

2. Objetivo

La solicitud de datos, sobre los Planes de Trabajo, a las diferentes Comunidades Autónomas tenía como objetivo conocer el grado de implantación del sistema y su evolución a lo largo del tiempo.

3. Metodología

Teniendo en cuenta el objetivo de este estudio, se estimó necesario, dentro del Grupo de Trabajo Amianto de la Comisión Nacional de Seguridad y Salud, preparar un cuestionario donde se pudiese incluir el número de Planes de Trabajo presentados y ejecutados tanto por modalidad de Plan como por tipo de actividad y material a intervenir.

Este cuestionario fue redactado por las propias Comunidades Autónomas.

Comunidad Autónoma		Año	Año
1	PLANES PRESENTADOS		
2	PLANES APROBADOS		
2.1	ESPECIFICO		
2.2	GENERAL		
3	TRABAJOS EJECUTADOS PLANES GENERALES		
4	PLANES TRABAJO ACTIVADOS		
4.1	ESPECIFICOS		
4.2	GENERAL		
5	PLANES ACTIVADOS POR ACTIVIDADES		
5.1	RETIRADA AMIANTO Y MCA		
5.2	MANTENIMIENTO/REPARACION		
5.3	TRANSPORTE DE RESIDUOS		
5.4	TRATAMIENTO-DESTRUCCION DE RESIDUOS		
5.5	OTRAS		
6	PLANES ACTIVADO POR TIPO MATERIAL INTERVENIDO		
6.1	PROYECTADO Y REVESTIDO		
6.2	CALORIFUGADOS		
6.3	OTROS FRIABLES		
6.4	FIBROCEMENTO		
6.5	LOSETAS AMIANTO-VINILO		
6.6	OTROS NO FRIABLES		

4. Respuestas obtenidas al Cuestionario PT.

El siguiente paso, una vez aprobado el modelo de recogida de datos, fue enviarlo a las diferentes Comunidades Autónomas y recoger sus respuestas. Las comunidades autónomas que enviaron cumplimentado el cuestionario fueron:

Datos referentes al ejercicio 2009: Andalucía*, Aragón, Principado de Asturias, Islas Baleares, Canarias, Cantabria, Castilla – La Mancha, Castilla y León, Cataluña, Comunidad Valenciana, Extremadura, Galicia, Comunidad de Madrid, Región de Murcia**, Comunidad Foral de Navarra y País Vasco.

Datos referentes al ejercicio 2010: Aragón, Principado de Asturias, Islas Baleares, Canarias, Cantabria, Castilla – La Mancha, Castilla y León, Cataluña, Comunidad Valenciana, Extremadura, Galicia, Comunidad de Madrid, Comunidad Foral de Navarra y País Vasco.

Datos referentes al ejercicio 2011: Andalucía*, Aragón, Principado de Asturias, Islas Baleares, Canarias, Cantabria, Castilla – La Mancha, Castilla y León, Extremadura, Cataluña, Galicia, Comunidad de Madrid, Región de Murcia, Comunidad Foral de Navarra y País Vasco.

* Los datos enviados por la Comunidad Autónoma no se ajustan al último modelo de cuestionario para los años 2009 y 2010, por lo que no pueden tratarse de forma homogénea con el resto de datos obtenidos. Los datos de 2011 corresponden con el modelo, pero al tratarse de una única serie de datos, no se pueden obtener distribuciones que sean utilizables en una estimación de datos.

4.1. Planes de Trabajo por Comunidad Autónoma

- ARAGÓN

ARAGON				
		2009	2010	2011
1	PLANES PRESENTADOS	129	88	77
2	PLANES APROBADOS	126	87	74
2.1	ESPECIFICO	125	85	73
2.2	GENERAL	2	3	1
3	TRABAJOS EJECUTADOS PLANES GENERALES	2	3	6
4	PLANES TRABAJO ACTIVADOS	115	81	74
4.1	ESPECIFICOS	113	78	73
4.2	GENERAL	2	3	1
5	PLANES ACTIVADOS POR ACTIVIDADES	228	162	74
5.1	RETIRADA AMIANTO Y MCA	113	78	73
5.2	MANTENIMIENTO/REPARACION	0	3	0
5.3	TRANSPORTE DE RESIDUOS	113	81	0
5.4	TRATAMIENTO-DESTRUCCION DE RESIDUOS	1	0	0
5.5	OTRAS	1	0	1
6	PLANES ACTIVADO POR TIPO MATERIAL INTERVENIDO	115	81	74
6.1	PROYECTADO Y REVESTIDO	1	1	1
6.2	CALORIFUGADOS	1	1	0
6.3	OTROS FRIABLES	1	1	0
6.4	FIBROCEMENTO	112	78	73
6.5	LOSETAS AMIANTO-VINILO	0	0	0
6.6	OTROS NO FRIABLES	0	0	0

- PRINCIPADO DE ASTURIAS

PRINCIPADO DE ASTURIAS				
		2009	2010	2011
1	PLANES PRESENTADOS	187	200	167
2	PLANES APROBADOS	182	186	164
2.1	ESPECIFICO	173	182	159
2.2	GENERAL	9	4	5
3	TRABAJOS EJECUTADOS PLANES GENERALES	151	12	99
4	PLANES TRABAJO ACTIVADOS	133	144	170
4.1	ESPECIFICOS	117	133	154
4.2	GENERAL	16	11	16
5	PLANES ACTIVADOS POR ACTIVIDADES	133	144	170
5.1	RETIRADA AMIANTO Y MCA	124	138	161
5.2	MANTENIMIENTO/REPARACION	8	3	8
5.3	TRANSPORTE DE RESIDUOS	0	2	0
5.4	TRATAMIENTO-DESTRUCCION DE RESIDUOS	1	0	0
5.5	OTRAS	0	1	1
6	PLANES ACTIVADO POR TIPO MATERIAL INTERVENIDO	133	144	170
6.1	PROYECTADO Y REVESTIDO	0	0	1
6.2	CALORIFUGADOS	4	4	1
6.3	OTROS FRIABLES	1	0	2
6.4	FIBROCEMENTO	128	140	166
6.5	LOSETAS AMIANTO-VINILO	0	0	0
6.6	OTROS NO FRIABLES	0	0	0

- ISLAS BALEARES

ISLAS BALEARES				
		2009	2010	2011
1	PLANES PRESENTADOS	99	105	72
2	PLANES APROBADOS	87	91	66
2.1	ESPECIFICO	96	88	62
2.2	GENERAL	3	3	4
3	TRABAJOS EJECUTADOS PLANES GENERALES	244	703	853
4	PLANES TRABAJO ACTIVADOS	140	93	82
4.1	ESPECIFICOS	66	75	60
4.2	GENERAL	74	18	22
5	PLANES ACTIVADOS POR ACTIVIDADES	293	93	82
5.1	RETIRADA AMIANTO Y MCA	66	75	60
5.2	MANTENIMIENTO/REPARACION	143	3	5
5.3	TRANSPORTE DE RESIDUOS	84	15	17
5.4	TRATAMIENTO-DESTRUCCION DE RESIDUOS	0	0	0
5.5	OTRAS	0	0	0
6	PLANES ACTIVADO POR TIPO MATERIAL INTERVENIDO	283	93	82
6.1	PROYECTADO Y REVESTIDO	0	0	0
6.2	CALORIFUGADOS	0	0	0
6.3	OTROS FRIABLES	0	0	0
6.4	FIBROCEMENTO	283	93	82
6.5	LOSETAS AMIANTO-VINILO	0	0	0
6.6	OTROS NO FRIABLES	0	0	0

- CANARIAS

CANARIAS				
		2009	2010	2011
1	PLANES PRESENTADOS	52	79	109
2	PLANES APROBADOS	51	72	97
2.1	ESPECIFICO	51	68	86
2.2	GENERAL	3	6	11
3	TRABAJOS EJECUTADOS PLANES GENERALES	53	44	8
4	PLANES TRABAJO ACTIVADOS	57	78	82
4.1	ESPECIFICOS	54	70	75
4.2	GENERAL	3	8	7
5	PLANES ACTIVADOS POR ACTIVIDADES	60	80	82
5.1	RETIRADA AMIANTO Y MCA	55	70	72
5.2	MANTENIMIENTO/REPARACION	3	7	7
5.3	TRANSPORTE DE RESIDUOS	2	3	3
5.4	TRATAMIENTO-DESTRUCCION DE RESIDUOS	0	0	0
5.5	OTRAS	0	0	0
6	PLANES ACTIVADO POR TIPO MATERIAL INTERVENIDO	60	79	82
6.1	PROYECTADO Y REVESTIDO	0	0	0
6.2	CALORIFUGADOS	2	2	1
6.3	OTROS FRIABLES	1	0	0
6.4	FIBROCEMENTO	57	77	81
6.5	LOSETAS AMIANTO-VINILO	0	0	0
6.6	OTROS NO FRIABLES	0	0	0

- CANTABRIA

CANTABRIA				
		2009	2010	2011
1	PLANES PRESENTADOS	169	122	108
2	PLANES APROBADOS	139	110	104
2.1	ESPECIFICO	132	107	103
2.2	GENERAL	9	3	1
3	TRABAJOS EJECUTADOS PLANES GENERALES	0	2	2
4	PLANES TRABAJO ACTIVADOS	111	80	87
4.1	ESPECIFICOS	102	78	86
4.2	GENERAL	9	2	1
5	PLANES ACTIVADOS POR ACTIVIDADES	111	80	87
5.1	RETIRADA AMIANTO Y MCA	102	76	86
5.2	MANTENIMIENTO/REPARACION	9	3	0
5.3	TRANSPORTE DE RESIDUOS	0	0	1
5.4	TRATAMIENTO-DESTRUCCION DE RESIDUOS	0	1	0
5.5	OTRAS	0	0	0
6	PLANES ACTIVADO POR TIPO MATERIAL INTERVENIDO	111	80	87
6.1	PROYECTADO Y REVESTIDO	5	0	0
6.2	CALORIFUGADOS	11	4	4
6.3	OTROS FRIABLES	0	1	1
6.4	FIBROCEMENTO	95	75	82
6.5	LOSETAS AMIANTO-VINILO	0	0	0
6.6	OTROS NO FRIABLES	0	0	0

- CASTILLA LA MANCHA

CASTILLA – LA MANCHA				
		2009	2010	2011
1	PLANES PRESENTADOS	104	112	71
2	PLANES APROBADOS	107	107	68
2.1	ESPECIFICO	104	100	63
2.2	GENERAL	3	7	5
3	TRABAJOS EJECUTADOS PLANES GENERALES	4	1	4
4	PLANES TRABAJO ACTIVADOS	99	103	51
4.1	ESPECIFICOS	97	97	48
4.2	GENERAL	2	6	3
5	PLANES ACTIVADOS POR ACTIVIDADES	99	103	51
5.1	RETIRADA AMIANTO Y MCA	96	99	51
5.2	MANTENIMIENTO/REPARACION	3	3	0
5.3	TRANSPORTE DE RESIDUOS	0	1	0
5.4	TRATAMIENTO-DESTRUCCION DE RESIDUOS	0	0	0
5.5	OTRAS	0	0	0
6	PLANES ACTIVADO POR TIPO MATERIAL INTERVENIDO	99	103	51
6.1	PROYECTADO Y REVESTIDO	2	1	0
6.2	CALORIFUGADOS	2	1	0
6.3	OTROS FRIABLES	0	2	1
6.4	FIBROCEMENTO	95	98	50
6.5	LOSETAS AMIANTO-VINILO	0	0	0
6.6	OTROS NO FRIABLES	0	1	0

- CASTILLA Y LEÓN

CASTILLA Y LEÓN				
		2009	2010	2011
1	PLANES PRESENTADOS	176	206	237
2	PLANES APROBADOS	173	186	224
2.1	ESPECIFICO	164	181	207
2.2	GENERAL	9	14	18
3	TRABAJOS EJECUTADOS PLANES GENERALES	158	82	79
4	PLANES TRABAJO ACTIVADOS	155	166	202
4.1	ESPECIFICOS	145	156	185
4.2	GENERAL	10	10	17
5	PLANES ACTIVADOS POR ACTIVIDADES	161	182	202
5.1	RETIRADA AMIANTO Y MCA	154	175	198
5.2	MANTENIMIENTO/REPARACION	7	2	3
5.3	TRANSPORTE DE RESIDUOS	0	5	0
5.4	TRATAMIENTO-DESTRUCCION DE RESIDUOS	0	0	0
5.5	OTRAS	0	0	1
6	PLANES ACTIVADO POR TIPO MATERIAL INTERVENIDO	161	166	202
6.1	PROYECTADO Y REVESTIDO	0	0	0
6.2	CALORIFUGADOS	7	9	3
6.3	OTROS FRIABLES	4	2	5
6.4	FIBROCEMENTO	147	155	192
6.5	LOSETAS AMIANTO-VINILO	0	0	0
6.6	OTROS NO FRIABLES	0	0	2

- CATALUÑA

CATALUÑA				
		2009	2010	2011
1	PLANES PRESENTADOS	652	690	686
2	PLANES APROBADOS	634	642	600
2.1	ESPECIFICO	538	553	530
2.2	GENERAL	96	89	70
3	TRABAJOS EJECUTADOS PLANES GENERALES	6092	5674	5039
4	PLANES TRABAJO ACTIVADOS	570	570	568
4.1	ESPECIFICOS	468	429	436
4.2	GENERAL	102	141	132
5	PLANES ACTIVADOS POR ACTIVIDADES	570	570	568
5.1	RETIRADA AMIANTO Y MCA	548	533	528
5.2	MANTENIMIENTO/REPARACION	15	13	24
5.3	TRANSPORTE DE RESIDUOS	4	23	13
5.4	TRATAMIENTO-DESTRUCCION DE RESIDUOS	3	1	1
5.5	OTRAS	0	0	2
6	PLANES ACTIVADO POR TIPO MATERIAL INTERVENIDO	570	570	568
6.1	PROYECTADO Y REVESTIDO	10	4	6
6.2	CALORIFUGADOS	10	13	10
6.3	OTROS FRIABLES	0	3	2
6.4	FIBROCEMENTO	548	550	650
6.5	LOSETAS AMIANTO-VINILO	0	0	0
6.6	OTROS NO FRIABLES	2	0	0

- COMUNIDAD VALENCIANA

COMUNIDAD VALENCIANA				
		2009	2010	2011*
1	PLANES PRESENTADOS	219	220	209
2	PLANES APROBADOS	216	220	209
2.1	ESPECIFICO	193	209	200
2.2	GENERAL	23	11	9
3	TRABAJOS EJECUTADOS PLANES GENERALES	216	247	242
4	PLANES TRABAJO ACTIVADOS	216	215	204
4.1	ESPECIFICOS	193	179	173
4.2	GENERAL	23	36	31
5	PLANES ACTIVADOS POR ACTIVIDADES	216	215	204
5.1	RETIRADA AMIANTO Y MCA	199	203	192
5.2	MANTENIMIENTO/REPARACION	0	4	3
5.3	TRANSPORTE DE RESIDUOS	0	0	0
5.4	TRATAMIENTO-DESTRUCCION DE RESIDUOS	0	0	0
5.5	OTRAS	17	8	9
6	PLANES ACTIVADO POR TIPO MATERIAL INTERVENIDO	216	215	204
6.1	PROYECTADO Y REVESTIDO	1	0	0
6.2	CALORIFUGADOS	0	0	1
6.3	OTROS FRIABLES	0	0	0
6.4	FIBROCEMENTO	198	215	203
6.5	LOSETAS AMIANTO-VINILO	0	0	0
6.6	OTROS NO FRIABLES	17	0	0

* NOTA: Los datos utilizados son una estimación basada en la reducción de un 5 % en los planes de trabajo presentados y una reducción del 2 % en los trabajos ejecutados con los planes generales. El resto de datos se han calculado teniendo en cuenta los obtenidos en los años anteriores en esta Comunidad Autónoma.

- EXTREMADURA

EXTREMADURA				
		2009	2010	2011
1	PLANES PRESENTADOS	60	56	43
2	PLANES APROBADOS	52	48	34
2.1	ESPECIFICO	50	48	33
2.2	GENERAL	2	0	1
3	TRABAJOS EJECUTADOS PLANES GENERALES	81	76	100
4	PLANES TRABAJO ACTIVADOS	39	36	30
4.1	ESPECIFICOS	37	34	26
4.2	GENERAL	2	2	4
5	PLANES ACTIVADOS POR ACTIVIDADES	39	36	30
5.1	RETIRADA AMIANTO Y MCA	39	35	27
5.2	MANTENIMIENTO/REPARACION	0	0	2
5.3	TRANSPORTE DE RESIDUOS	0	0	0
5.4	TRATAMIENTO-DESTRUCCION DE RESIDUOS	0	0	0
5.5	OTRAS	0	1	1
6	PLANES ACTIVADO POR TIPO MATERIAL INTERVENIDO	39	36	30
6.1	PROYECTADO Y REVESTIDO	0	0	0
6.2	CALORIFUGADOS	3	1	1
6.3	OTROS FRIABLES	0	0	0
6.4	FIBROCEMENTO	36	35	29
6.5	LOSETAS AMIANTO-VINILO	0	0	0
6.6	OTROS NO FRIABLES	0	0	0

- GALICIA

GALICIA				
		2009	2010	2011
1	PLANES PRESENTADOS	198	305	344
2	PLANES APROBADOS	148	279	317
2.1	ESPECIFICO	128	199	286
2.2	GENERAL	20	56	31
3	TRABAJOS EJECUTADOS PLANES GENERALES	284	575	664
4	PLANES TRABAJO ACTIVADOS	201	252	327
4.1	ESPECIFICOS	162	195	264
4.2	GENERAL	39	57	63
5	PLANES ACTIVADOS POR ACTIVIDADES	201	252	327
5.1	RETIRADA AMIANTO Y MCA	199	239	308
5.2	MANTENIMIENTO/REPARACION	2	4	4
5.3	TRANSPORTE DE RESIDUOS	0	4	11
5.4	TRATAMIENTO-DESTRUCCION DE RESIDUOS	0	5	3
5.5	OTRAS	0	0	1
6	PLANES ACTIVADO POR TIPO MATERIAL INTERVENIDO	201	252	327
6.1	PROYECTADO Y REVESTIDO	0	0	0
6.2	CALORIFUGADOS	0	1	2
6.3	OTROS FRIABLES	0	1	1
6.4	FIBROCEMENTO	201	250	323
6.5	LOSETAS AMIANTO-VINILO	0	0	1
6.6	OTROS NO FRIABLES	0	0	0

- MADRID

MADRID				
		2009	2010	2011
1	PLANES PRESENTADOS	311	312	306
2	PLANES APROBADOS	292	308	284
2.1	ESPECIFICO	287	299	281
2.2	GENERAL	5	9	3
3	TRABAJOS EJECUTADOS PLANES GENERALES	5	7	22
4	PLANES TRABAJO ACTIVADOS	169	208	196
4.1	ESPECIFICOS	164	207	185
4.2	GENERAL	5	1	11
5	PLANES ACTIVADOS POR ACTIVIDADES	169	208	196
5.1	RETIRADA AMIANTO Y MCA	164	207	193
5.2	MANTENIMIENTO/REPARACION	5	1	3
5.3	TRANSPORTE DE RESIDUOS	0	0	0
5.4	TRATAMIENTO-DESTRUCCION DE RESIDUOS	0	0	0
5.5	OTRAS	0	0	0
6	PLANES ACTIVADO POR TIPO MATERIAL INTERVENIDO	169	208	196
6.1	PROYECTADO Y REVESTIDO	1	3	8
6.2	CALORIFUGADOS	0	0	0
6.3	OTROS FRIABLES	0	0	0
6.4	FIBROCEMENTO	168	202	187
6.5	LOSETAS AMIANTO-VINILO	0	3	1
6.6	OTROS NO FRIABLES	0	0	0

- REGIÓN DE MURCIA

REGIÓN DE MURCIA				
		2009	2010*	2011
1	PLANES PRESENTADOS	53	56	69
2	PLANES APROBADOS	50	52	59
2.1	ESPECIFICO	48	51	59
2.2	GENERAL	2	1	0
3	TRABAJOS EJECUTADOS PLANES GENERALES	0	0	0
4	PLANES TRABAJO ACTIVADOS	34	36	48
4.1	ESPECIFICOS	34	36	48
4.2	GENERAL	0	0	0
5	PLANES ACTIVADOS POR ACTIVIDADES	34	36	48
5.1	RETIRADA AMIANTO Y MCA	33	35	46
5.2	MANTENIMIENTO/REPARACION	1	1	2
5.3	TRANSPORTE DE RESIDUOS	0	0	0
5.4	TRATAMIENTO-DESTRUCCION DE RESIDUOS	0	0	0
5.5	OTRAS	0	0	0
6	PLANES ACTIVADO POR TIPO MATERIAL INTERVENIDO	34	36	48
6.1	PROYECTADO Y REVESTIDO	0	0	0
6.2	CALORIFUGADOS	1	1	2
6.3	OTROS FRIABLES	0	0	0
6.4	FIBROCEMENTO	33	35	46
6.5	LOSETAS AMIANTO-VINILO	0	0	0
6.6	OTROS NO FRIABLES	0	0	0

* NOTA: Los datos incluidos son una estimación basada en aplicar el incremento del 4,90 % en los Planes de Trabajo entre los ejercicio 2009 y 2010 que se ha obtenido en el resto de las CCAA pero manteniendo la distribución observada en los ejercicios 2009 y 2011 en la Región de Murcia.

- COMUNIDAD FORAL DE NAVARRA

COMUNIDAD FORAL DE NAVARRA				
		2009	2010	2011
1	PLANES PRESENTADOS	123	95	82
2	PLANES APROBADOS	111	85	75
2.1	ESPECIFICO	106	81	67
2.2	GENERAL	5	4	8
3	TRABAJOS EJECUTADOS PLANES GENERALES	96	45	93
4	PLANES TRABAJO ACTIVADOS	87	76	70
4.1	ESPECIFICOS	83	73	63
4.2	GENERAL	4	3	7
5	PLANES ACTIVADOS POR ACTIVIDADES	87	76	70
5.1	RETIRADA AMIANTO Y MCA	86	75	66
5.2	MANTENIMIENTO/REPARACION	1	1	4
5.3	TRANSPORTE DE RESIDUOS	0	0	0
5.4	TRATAMIENTO-DESTRUCCION DE RESIDUOS	0	0	0
5.5	OTRAS	0	0	0
6	PLANES ACTIVADO POR TIPO MATERIAL INTERVENIDO	87	76	70
6.1	PROYECTADO Y REVESTIDO	0	0	0
6.2	CALORIFUGADOS	2	1	2
6.3	OTROS FRIABLES	1	0	0
6.4	FIBROCEMENTO	84	75	68
6.5	LOSETAS AMIANTO-VINILO	0	0	0
6.6	OTROS NO FRIABLES	0	0	0

- PAIS VASCO

PAIS VASCO				
		2009	2010	2011
1	PLANES PRESENTADOS	377	412	332
2	PLANES APROBADOS	349	335	301
2.1	ESPECIFICO	338	322	277
2.2	GENERAL	11	13	24
3	TRABAJOS EJECUTADOS PLANES GENERALES	22	74	156
4	PLANES TRABAJO ACTIVADOS	357	379	301
4.1	ESPECIFICOS	341	321	277
4.2	GENERAL	16	58	24
5	PLANES ACTIVADOS POR ACTIVIDADES	370	379	301
5.1	RETIRADA AMIANTO Y MCA	370	322	295
5.2	MANTENIMIENTO/REPARACION	0	57	0
5.3	TRANSPORTE DE RESIDUOS	0	0	2
5.4	TRATAMIENTO-DESTRUCCION DE RESIDUOS	0	0	1
5.5	OTRAS	0	0	3
6	PLANES ACTIVADO POR TIPO MATERIAL INTERVENIDO	370	379	301
6.1	PROYECTADO Y REVESTIDO	2	2	3
6.2	CALORIFUGADOS	9	3	4
6.3	OTROS FRIABLES	0	7	4
6.4	FIBROCEMENTO	359	365	284
6.5	LOSETAS AMIANTO-VINILO	0	0	3
6.6	OTROS NO FRIABLES	0	2	3

4.2. Total Planes de Trabajo

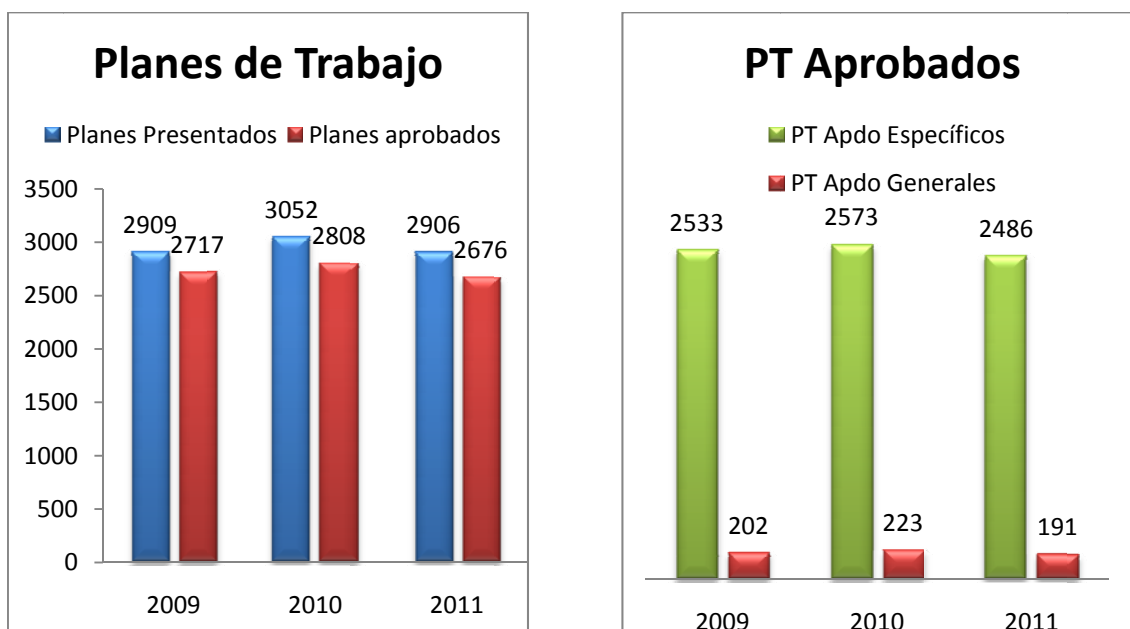
En la siguiente tabla se incluyen la suma de los datos sobre Planes de Trabajo de Amianto de las diferentes Comunidades Autónomas que han enviado el formulario cumplimentado, y al buscar su comparación y evolución, no se han incluido los referentes a Andalucía por no disponer de los datos en el mismo formato. Los datos de la Comunidad Valenciana del año 2011 y de la Región de Murcia del 2010 han sido estimados en base a los datos del resto de Comunidades y a la distribución media de los ejercicios anteriores o posteriores.

CONJUNTO DE LAS CCAA				
		2009	2010	2011
1	PLANES PRESENTADOS	2909	3052	2906
2	PLANES APROBADOS	2717	2808	2676
2.1	ESPECIFICO	2533	2573	2486
2.2	GENERAL	202	223	191
3	TRABAJOS EJECUTADOS PLANES GENERALES	7408	7545	7367
4	PLANES TRABAJO ACTIVADOS	2483	2517	2492
4.1	ESPECIFICOS	2176	2161	2153
4.2	GENERAL	307	356	339
5	PLANES ACTIVADOS POR ACTIVIDADES	2771	2616	2492
5.1	RETIRADA AMIANTO Y MCA	2348	2360	2356
5.2	MANTENIMIENTO/REPARACION	197	105	65
5.3	TRANSPORTE DE RESIDUOS	203	134	47
5.4	TRATAMIENTO-DESTRUCCION DE RESIDUOS	5	7	5
5.5	OTRAS	18	10	19
6	PLANES ACTIVADO POR TIPO MATERIAL INTERVENIDO	2648	2518	2492
6.1	PROYECTADO Y REVESTIDO	22	11	19
6.2	CALORIFUGADOS	52	41	31
6.3	OTROS FRIABLES	8	17	16
6.4	FIBROCEMENTO	2544	2443	2416
6.5	LOSETAS AMIANTO-VINILO	0	3	5
6.6	OTROS NO FRIABLES	22	3	5

5. Evolución Planes de Trabajo 2009 – 2010 - 2011.

El análisis tanto del número de los diferentes planes de trabajo como de su evolución a lo largo del tiempo se ve condicionado por los criterios de interpretación tanto de la normativa de aplicación (REAL DECRETO 396/2006, de 31 de marzo, por el que se establecen las disposiciones mínimas de seguridad y salud aplicables a los trabajos con riesgo de exposición al amianto) como del propio cuestionario remitido. Es por ello, que se pretende analizar únicamente la evolución de las cifras obtenidas a lo largo del tiempo, de tal forma que se comparan datos obtenidos bajo la misma interpretación.

5.1. Planes de Trabajo presentados y aprobados.



En el año 2011 se presentaron 2906 Planes de Trabajo frente a los 3052 del ejercicio 2010 y 2909 del 2009, representado un incremento del 4,90 % en números absolutos del 2009 al 2010 y una caída del 4,78 % del 2010 al 2011. Este incremento y decrecimiento se observa en cifras similares (3,35 % y 4,70 % respectivamente) en los planes de trabajo aprobados en el 2010 frente al 2009 y del 2011 frente al 2010.

En el caso de las aprobaciones en los Planes de Trabajo Generales tanto el incremento del 2010 como la reducción del 2011 se produce de una forma más acuciada en ambos casos (incremento de un 10 % en 2010 y un descenso del 15 % en el último ejercicio).

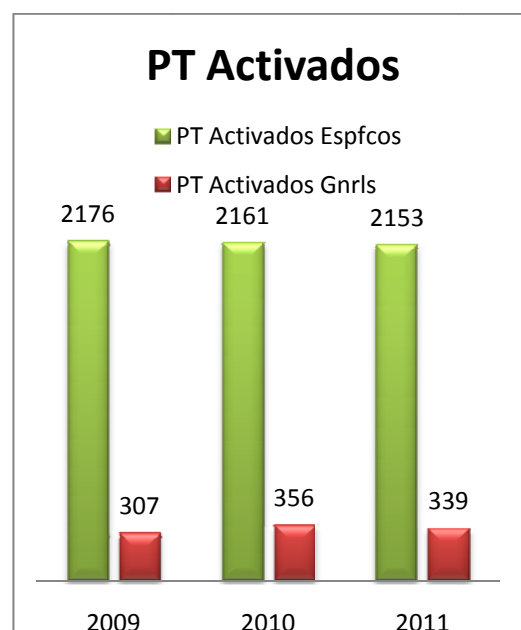
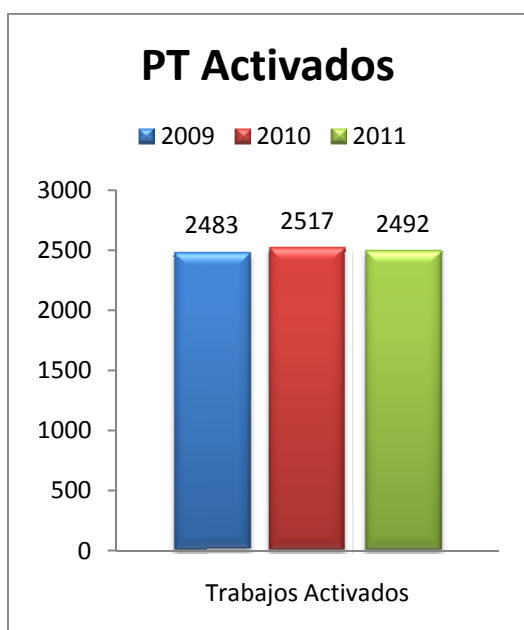
5.2. Trabajos Ejecutados por Planes Únicos de Carácter General



Las actuaciones ejecutadas en aplicación de Planes de Trabajo Únicos de Carácter General se han mantenido en cifras similares con un pequeño incremento del 1,85 % en el 2010. Sin embargo en el año 2011 se observa una reducción mínima de un 2,35 %.

En este punto es destacable la desigual interpretación del mismo que se realiza en las diferentes Comunidades Autónomas. Este hecho se puede resumir en que el 89,36 % en el 2009 y el 92,15 % en el 2010 de las actuaciones en este campo se realizan en tan sólo tres Comunidades Autónomas.

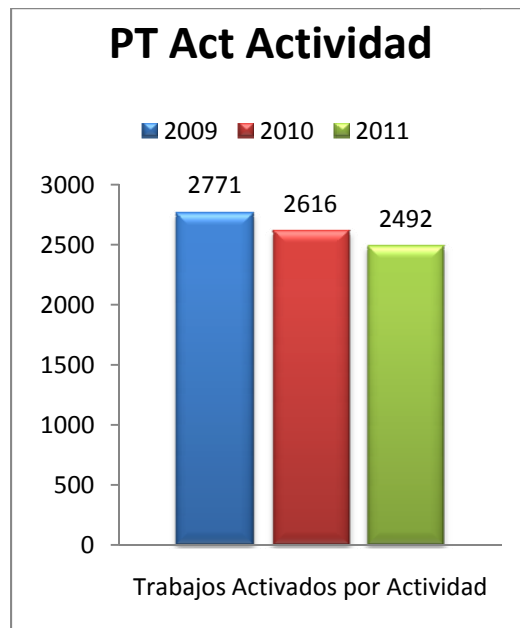
5.3. Planes de Trabajo Activados



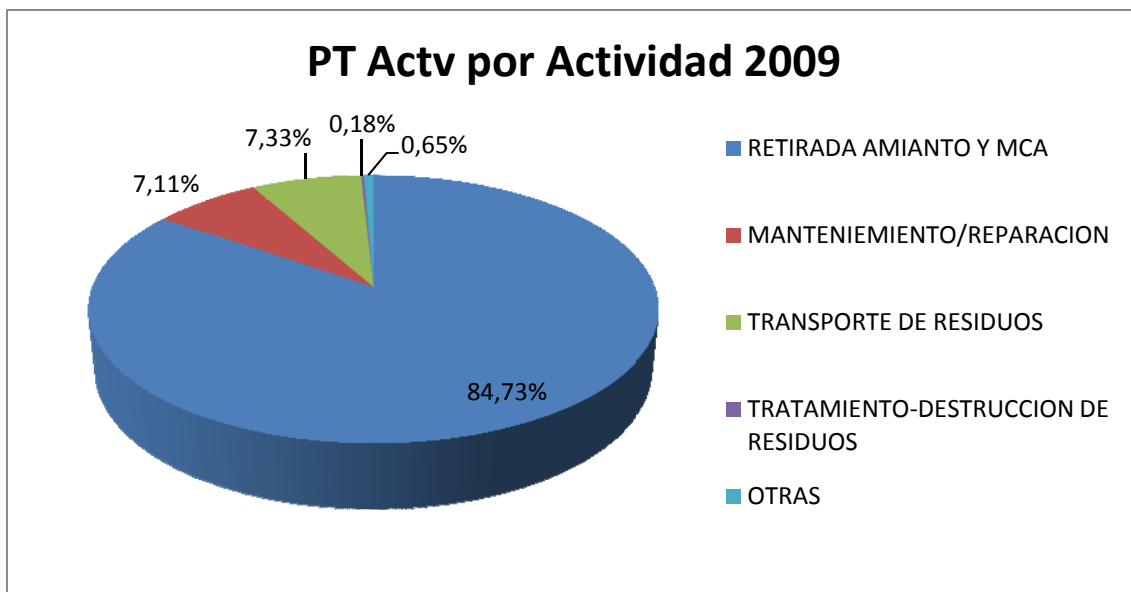
El número de Planes de Trabajo Activados, en datos absolutos, se mantiene de un año a otro, con un leve incremento del 1,36 % en el 2010 y un decrecimiento del 1,00 % en el 2011. Al igual que en el caso de los Planes de Trabajo aprobados, se puede destacar que las tendencias se repitan tanto en los Planes Generales frente como en los Planes Específicos. Estos últimos llegan a reducirse en un 0,70% en el 2010 frente al 2009 y un 2,20% en el 2011 frente al 2010 y sin embargo la aprobación de Planes Generales se incrementa en torno a un 16,00 % el 2010 y se reduce un 5,00 % el 2011.

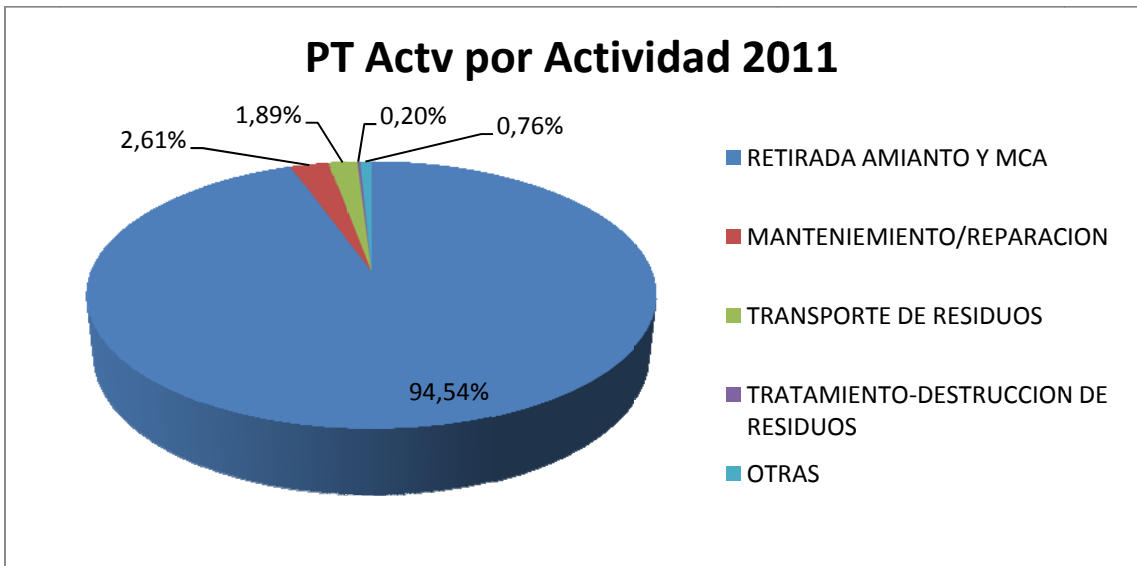
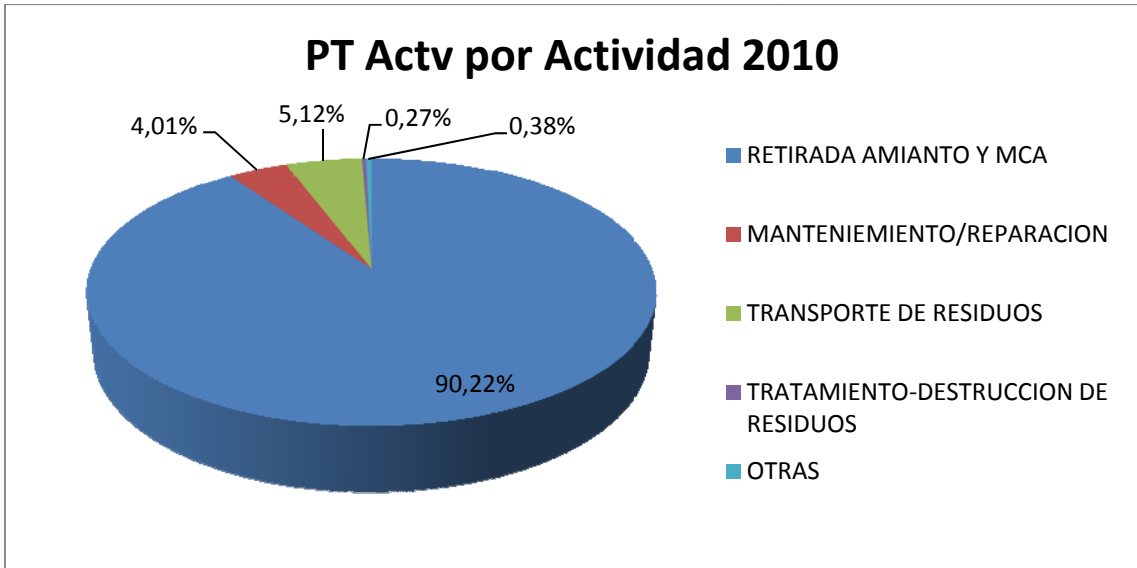
En todos los ejercicios el porcentaje de Planes de Trabajo Activados Específicos frente al de Generales se mantiene en términos similares, a pesar del incremento de estos últimos. Se puede afirmar que de media el 86 % de los Planes de Trabajo activados son de carácter específico, frente al 14 % que se corresponden con el modelo de Plan de Trabajo Único de carácter General.

5.4. Planes Activados por Actividades



El principal hecho destacable es la caída de un 5,60 % en el número de Planes en el año 2010 respecto al 2009 y la caída de un 4,75 % entre el 2010 y el 2011. El decrecimiento acumulado en los dos últimos ejercicios es de un 11% y sin embargo el número de planes presentados, visto a dos años, se han mantenido en términos similares.

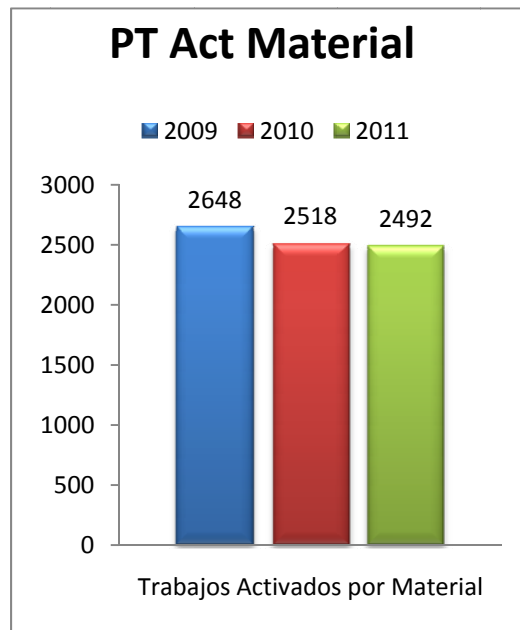




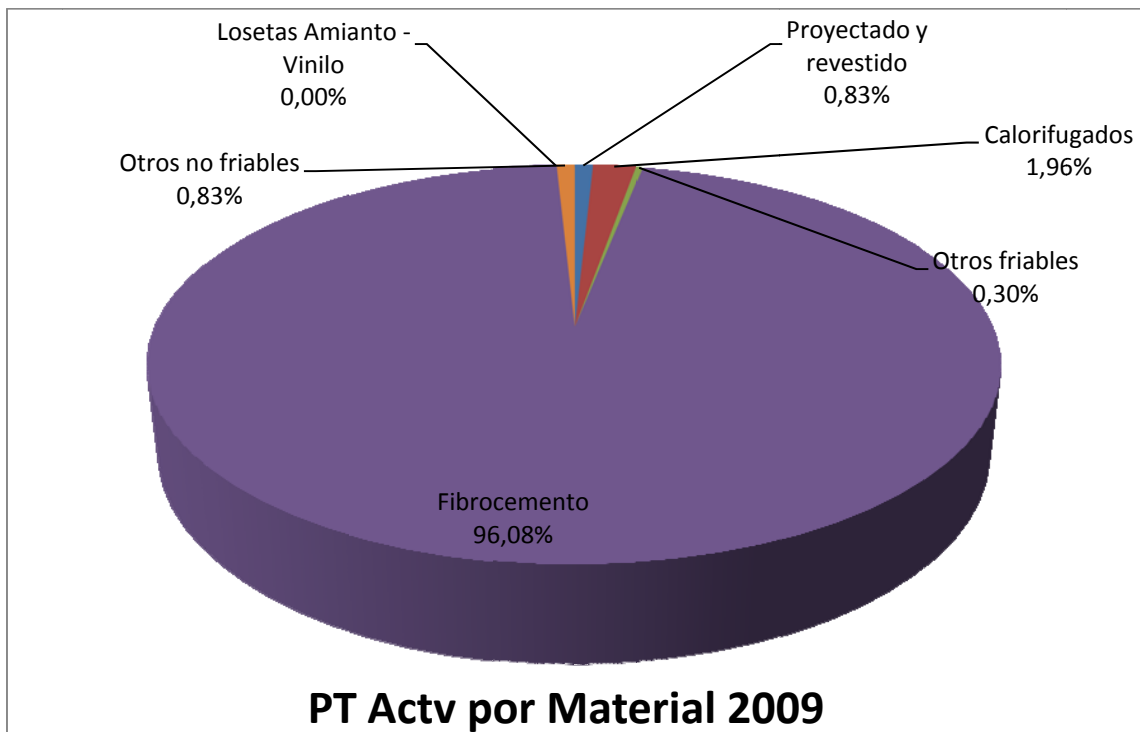
Dentro de este grupo de Planes Activados por Actividades se incrementa el peso de los Planes de Trabajo para la retirada Amianto y de Materiales que Contienen Amianto pasando de representar el 84,73 % en el 2009 al 90,22 % en el 2010 y al 94,54 % en el 2011.

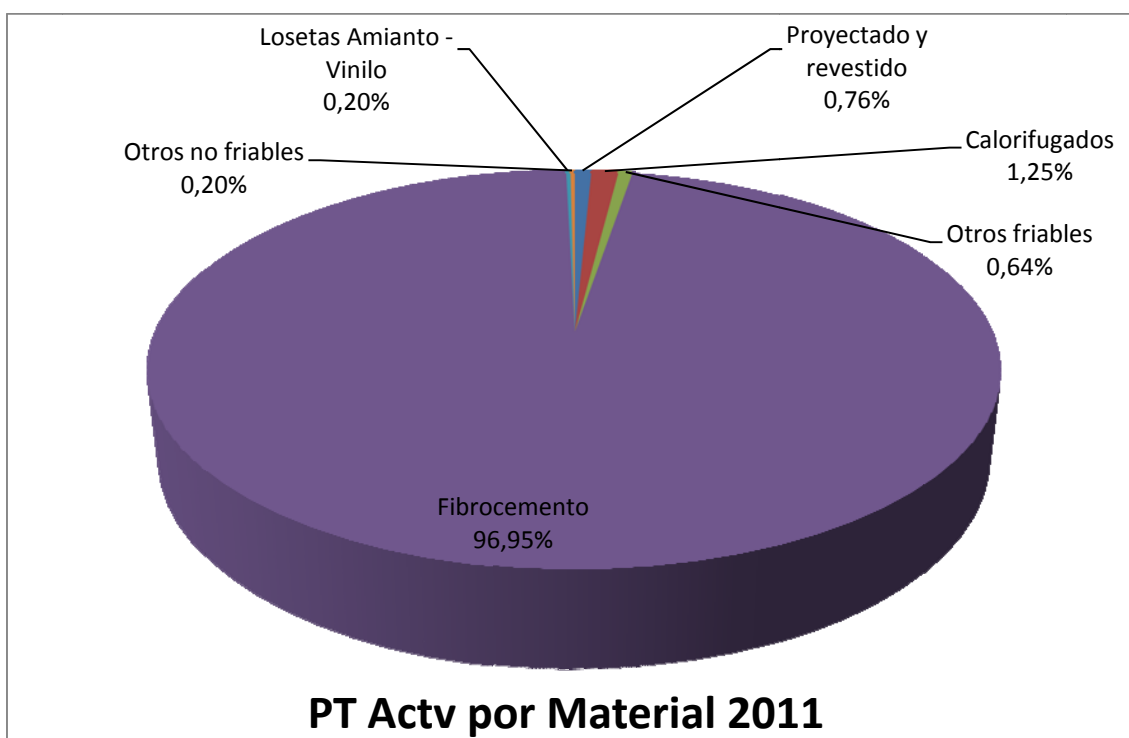
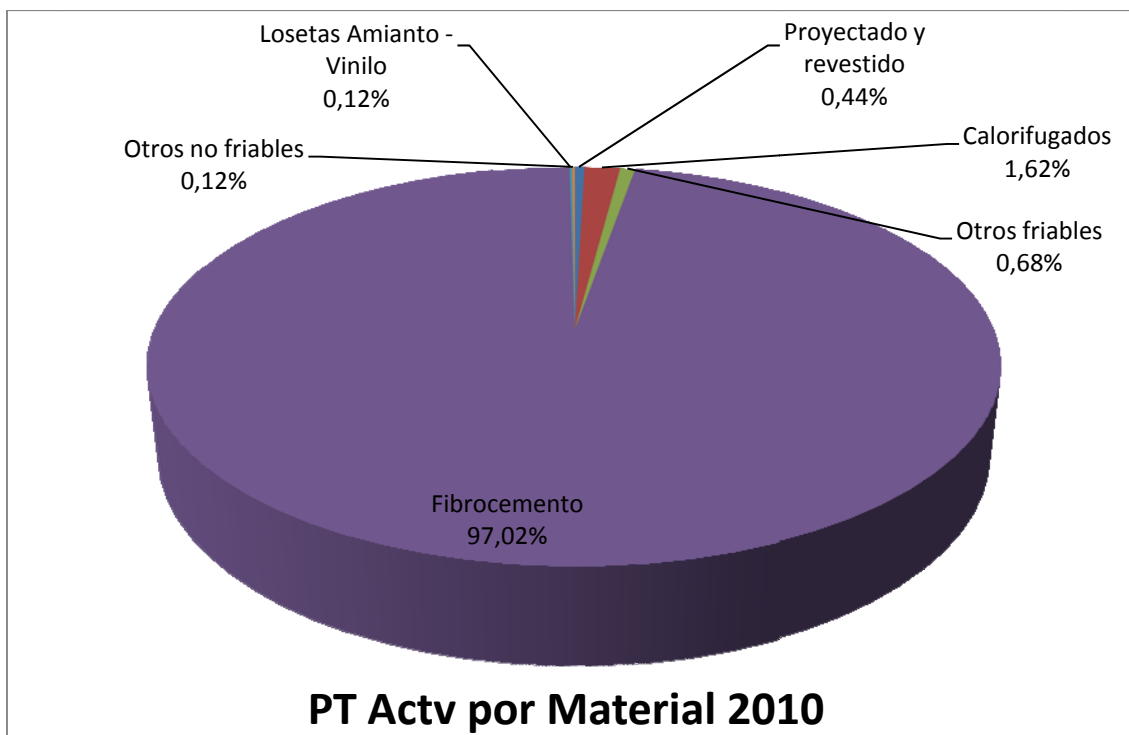
Cabe destacar la caída superior al 25 % acumulado en las actividades de Mantenimiento y transporte. Así mismo se observa un incremento notable en los Planes para actividades de destrucción y tratamiento de residuos en el 2010 y su mantenimiento en el 2011, aunque su peso dentro del grupo es muy limitado, representando tan sólo el 0,20 % del total.

5.5. Planes Activados por Tipo de Material Intervenido



En este último grupo se incluyen los datos obtenidos para los Planes Activados por Tipo de Material Intervenido, al igual que en el caso anterior, se observa una caída del 5 % del 2009 al 2010 y del 1 % del 2010 al 2011.





En este último caso se repite la preponderancia absoluta de uno de los materiales frente al resto, en concreto, más del 96% de los Planes activados lo fueron para retirar materiales de fibrocemento (amianto cemento) a pesar de la caída tanto en el global de planes activados por materiales como en el número de Planes para este tipo de material (amianto cemento).

Como últimos datos remarcables, más por la peligrosidad del material en sí, que por el número de planes activados, se ha producido una caída del 50% en el 2010 en el número de planes activados para la retirada de Proyectado y Revestido y sin embargo se ha producido un incremento de estos planes en un 70% en el último periodo. Así mismo es destacable la caída de un 22 % en el 2010 y un 24 % en el 2011 y un 40% acumulado para los planes activados para la retirada de calorifugados.

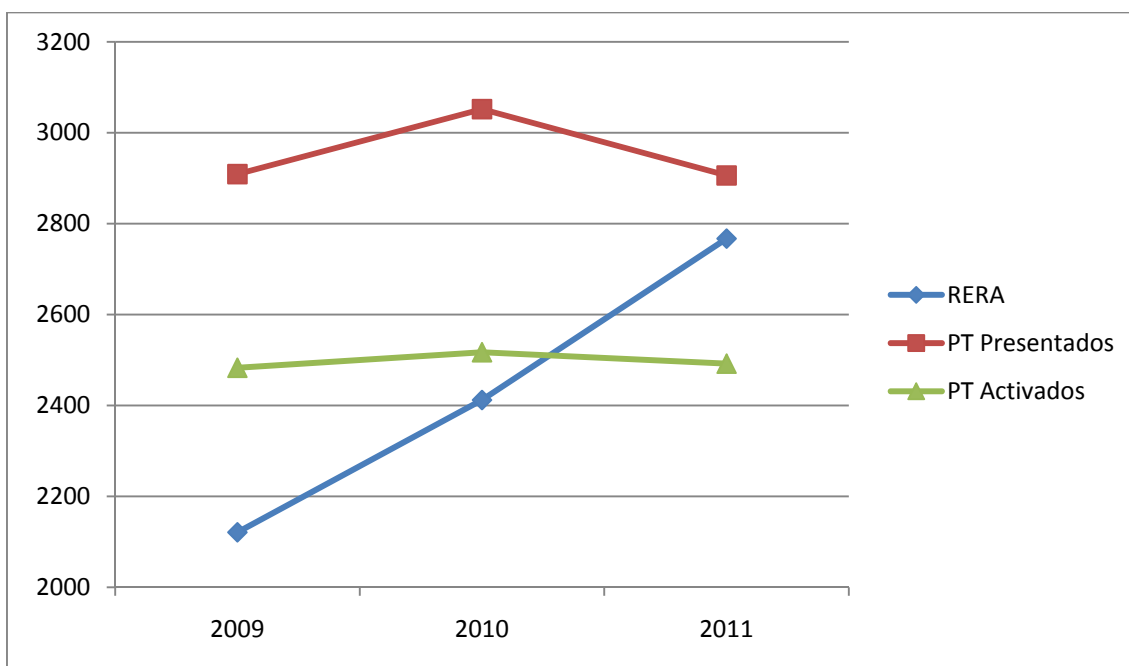
6. Comparativa Evolución PT y Evolución RERA

En este apartado se trata de comparar la evolución que han tenido el número de Planes de Trabajo presentados y activados con el número de empresas, que en los mismos ejercicios, se encontraban inscritas en el Registro de Empresas con Riesgo por Amianto (RERA).

Entendemos que esta comparativa puede resultar interesante ya que el que una empresa se encuentre inscrita en el RERA, es una condición necesaria para poder presentar dichos Planes de Trabajo.

Atendiendo a los datos sobre el número de empresas inscritas en el RERA incluidos en el “Informe resumen del estado de situación de la población expuesta a amianto en 2008, 2009, 2010 y 2011” concretamente en el apartado “INFORMACIÓN DEL RERA Y EVALUACIÓN DE LA EXPOSICIÓN [Anexo IV] ACTUALIZADA A 31/12/2011”

Datos RERA*	2008	2009	2010	2011
Empresas que permanecen de ALTA desde 1985 hasta el 31 de diciembre de cada año correspondiente	1698	2121	2412	2767
Empresas que notifican BAJA desde 1985 hasta el 31 de diciembre de cada año correspondiente	570	624	634	658
Empresas NUEVAS ALTAS en los años correspondientes	259	477	299	379
Empresas NUEVAS BAJAS en los años correspondientes	75	54	8	24



De los datos incluidos en el informe y los aportados por las Comunidades Autónomas se deduce que el incremento de empresas inscritas en el RERA es de un 13,70 % en el 2010 frente al 2009 y un incremento del 14,71 % en el 2011 frente al 2010. En los dos últimos ejercicios el incremento acumulado es del 30,46 % y en los últimos cuatro años este ha sido de un 63 %, lo que da a entender que esta tendencia se mantendrá en el futuro ya que el incremento medio anual es del 15,75%. Este incremento se contrapone con el decrecimiento tanto de Planes presentados (4,78 % en el 2011) y los activados (en torno al 1%).

Es destacable que se reduce el ratio Planes de Trabajo presentados entre número de empresas de alta en el RERA, pasando de 1,37 Planes de Trabajo por empresa en el año 2009 a 1,26 Planes por empresa en el ejercicio 2010 y a 1,05 Planes por empresa en el 2011.

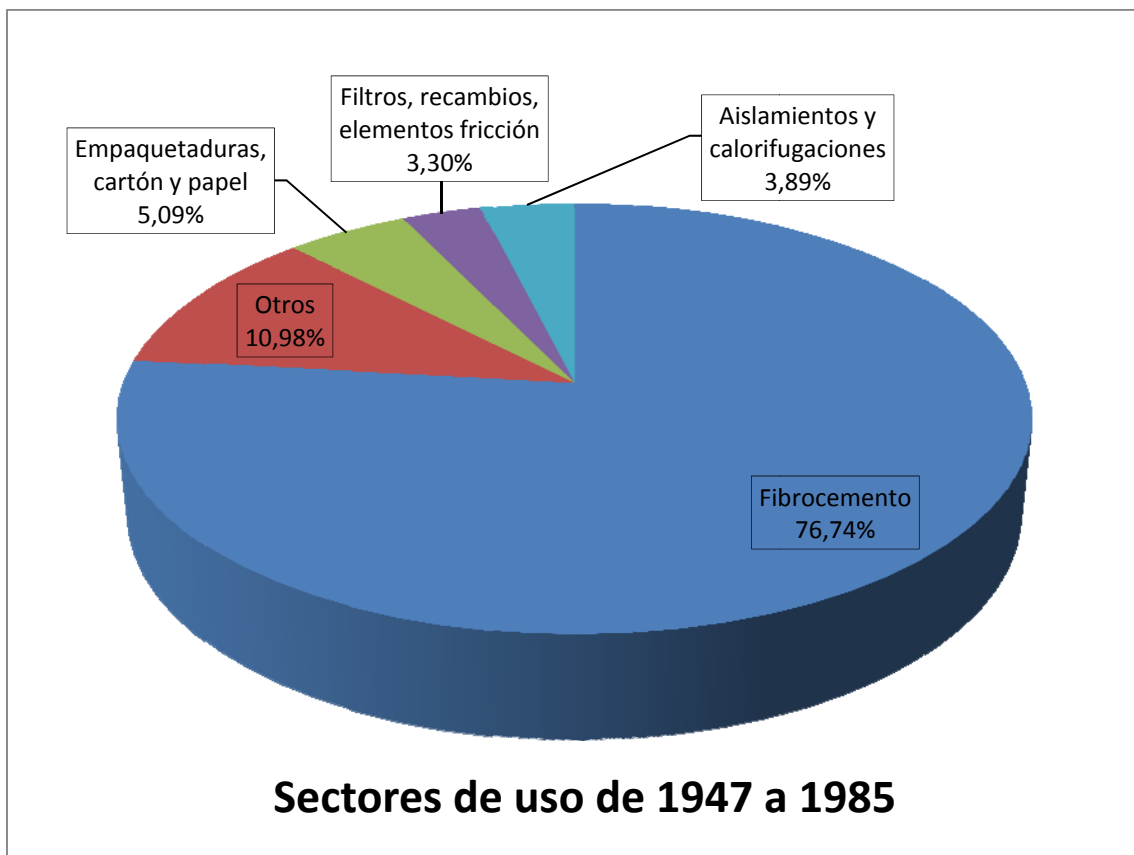
En el caso de los Planes de Trabajo activados (realmente ejecutados) el ratio es más llamativo si cabe, puesto que en el último año el número de empresas inscritas en el RERA ha superado el número de planes activados presentado un ratio de 0,90 Planes de trabajo por empresa.

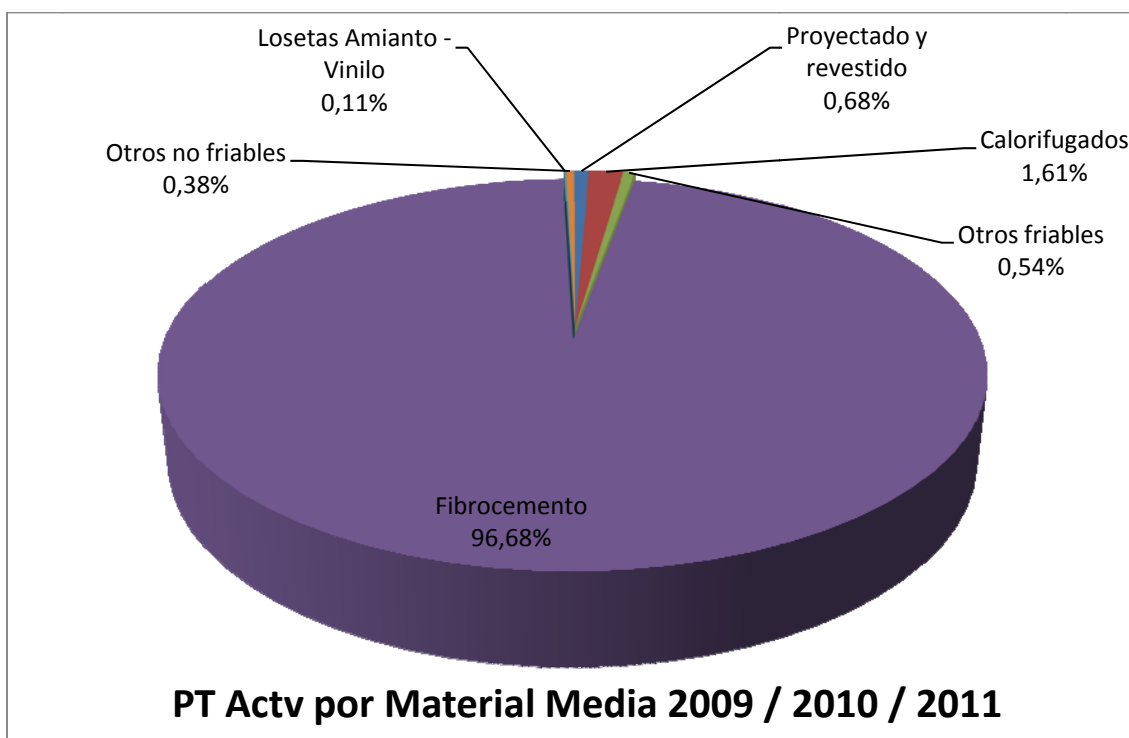
7. Comparativa PT por Materiales con usos del Amianto.

En lo que se refiere a los usos del amianto, como materia prima, estos son muy amplios y se pueden encontrar en multitud de productos. Sin embargo se pueden obtener datos generales que poder comparar con los porcentajes de Planes de Trabajo Activados por el tipo de material intervenido.

En concreto, el estudio más detallado sobre los usos del amianto en España es el titulado “Prospección sobre la presencia de amianto o de materiales que lo contengan en edificios” de diciembre de 2001 realizado por el Instituto de Estudios de la Seguridad para la Fundación de Prevención de Riesgos Laborales.

En este estudio, de forma generalista y resumida, se observa que existen cuatro sectores principales en los que se utilizó el amianto en sus productos fabricados y a su vez establece el porcentaje de materia prima (en peso) el cual se deriva a esos sectores en el periodo que comprende desde 1947 a 1985.





Aunque no coinciden estrictamente los sectores de uso estudiados en el informe de prospección con los Planes de Trabajo activados por Material intervenido, si se puede ver la clara preponderancia del fibrocemento en ambos casos, aunque esta es mucho mayor en los Planes de Trabajo que en los usos, con una diferencia cercana al 20%.

En sentido contrario el resto de materiales intervenidos en estos ejercicios (inferior al 5% de los Planes Activados) no alcanza al resto de usos, incluidos en el informe de prospección, que representan un 25 % del total.

8. Bibliografía y documentos consultados.

- Guía Técnica para la Evaluación y Prevención de los Riesgos Relacionados con la Exposición al Amianto. RD 396/2006 de 31 de marzo. Editada por el INSHT.
- Real Decreto 396/2006 de 31 de marzo. BOE nº 86, de 11 de abril.
- Fichas entrega de datos sobre Planes de Trabajo en la diferentes Comunidades Autónomas.
- “Informe resumen del estado de situación de la población expuesta a amianto en 2008, 2009 y 2010 del INSHT” concretamente en el apartado “INFORMACIÓN DEL RERA Y EVALUACIÓN DE LA EXPOSICIÓN” [Anexo IV] Actualizada a 31/12/2010.
- Informe resumen del estado de situación de la población expuesta a amianto en 2010 y 2011 del INSHT” concretamente en el apartado “INFORMACIÓN DEL RERA Y EVALUACIÓN DE LA EXPOSICIÓN” [Anexo IV] Actualizada a 31/12/2011.
- “Prospección sobre la presencia de amianto o de materiales que lo contengan en edificios” de diciembre de 2001 realizado por el Instituto de Estudios de la Seguridad para la Fundación de Prevención de Riesgos Laborales.