

JORNADAS DE PREVENCIÓN DE RIESGOS LABORALES

¿Es adecuada y suficiente la formación en PRL? ¿El tipo de liderazgo influye en la salud laboral de los trabajadores y trabajadoras? Reflexiones aplicadas al sector de Hostelería.



Palma de Mallorca

Escuela de Hostelería de las Illes Balears

29 noviembre 2019

Más información:
www.jornadasprevencion.es



MINISTERIO DE TRABAJO, MIGRACIONES Y SEGURIDAD SOCIAL



COMISIÓN NACIONAL DE SEGURIDAD Y SALUD EN EL TRABAJO



ibassal
Institut balear de seguretat i salut laboral

¿Es adecuada y suficiente la formación en PRL? ¿El tipo de liderazgo influye en la salud laboral de los trabajadores y trabajadoras? Reflexiones aplicadas al sector de Hostelería.

PRESENTACIÓN

Para lograr una cultura preventiva es necesaria la sensibilización de toda la sociedad en su conjunto, no solo del empresariado y de la población trabajadora, sino también del alumnado desde las primeras etapas formativas, ya que serán los trabajadores y trabajadoras del futuro.

En este contexto, es fundamental formar y concienciar a las personas trabajadoras, que pasan de ser meras destinatarias de las actuaciones en seguridad laboral a convertirse en verdaderas partícipes en la elaboración y adopción de medidas preventivas en el ámbito de la empresa.

La Estrategia Española de Seguridad y Salud en el Trabajo 2015-2020, con el consenso de la Administración General del Estado, las Comunidades Autónomas y los Interlocutores Sociales, responde a la demanda de una sociedad cada vez más sensibilizada y exigente con la seguridad y salud laboral, como parte fundamental del bienestar social.

En las Illes Balears la competencia en materia de seguridad y salud laboral recae en el Gobierno de las Illes Balears, en concreto a través de la Dirección General de Trabajo y Salud Laboral y el Instituto Balear de Seguridad y Salud Laboral (Ibassal), órgano técnico en materia de prevención de riesgos laborales, dependientes ambos de la Consejería de Modelo Económico, Turismo y Trabajo. En este contexto, y en la misma sintonía de la Estrategia Española, las Illes Balears desarrollan su propia Estrategia de Seguridad y Salud Laboral 2016-2020, en la que se enmarca esta Jornada de Prevención de Riesgos Laborales, que se celebra el 29 de noviembre en la Escuela de Hostelería de las Illes Balears.



Esta Jornada, organizada en coordinación con el Instituto Nacional de Seguridad y Salud en el Trabajo, se centra, por los temas que se abordan, en **dos objetivos contemplados en la Estrategia de Seguridad y Salud Laboral de las Illes Balears 2016-2020:**

1. Promover la investigación y la formación en el ámbito de la prevención y la salud laboral:

Con su ponencia *Formación en PRL: ¿todo vale?*, Jon Zubizarreta nos hará reflexionar sobre el poder de la formación cuando se centra en las necesidades de sus protagonistas principales: los trabajadores y trabajadoras. Una formación de calidad tiene que servirnos para adquirir conocimientos, habilidades y conductas que valoren la seguridad y la salud en nuestra vida, en la que el trabajo ocupa bastante de nuestro tiempo.

2. Sensibilizar sobre la importancia de prevenir los riesgos psicosociales:

En el título de la Jornada nos preguntamos: *¿Influye el liderazgo en la salud laboral de los trabajadores y trabajadoras?*. En este sentido Norbert Monfort nos adelanta: “Si los tiempos cambian, nosotros como responsables también tenemos que cambiar. Nuestro liderazgo es la base, no solamente de las cuentas de explotación, sino también de la prevención y salud laboral de nuestra gente. Tenemos que DESaprender modelos del pasado para adaptarnos a las nuevas generaciones de trabajadores. Y lo más importante, LIDERAR es SERVIR a nuestra gente, para servir a nuestros clientes.”

El sector de la Hostelería en las Illes Balears

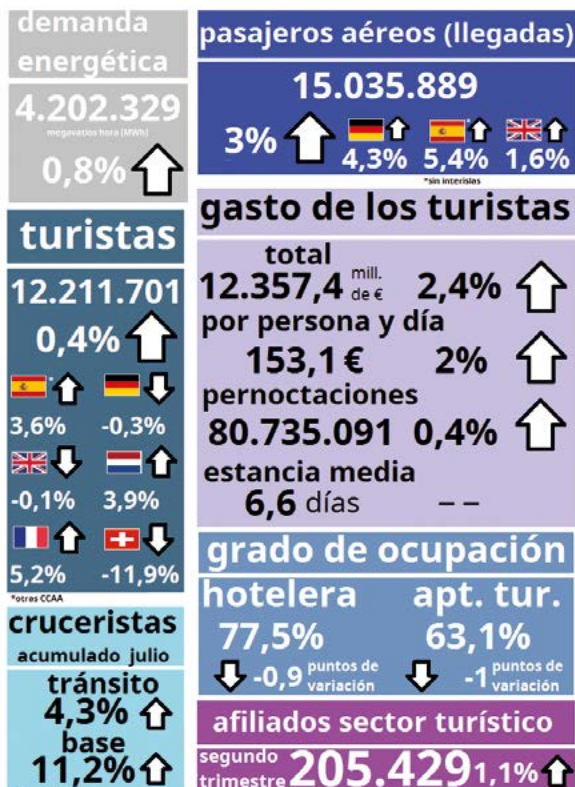
Con una superficie de 4.992 km² y una población de 1.187.808 habitantes, contamos con una densidad de población de 238 habitantes por km², muy superior a la del resto de las Comunidades Autónomas.

Se estiman 362.786 plazas hoteleras, que si añadimos las de apartamentos turísticos y turismo rural se alcanzan las 451.825, con 205.429 personas afiliadas en el sector durante el segundo trimestre de este año. Es importante señalar que una de las características más relevantes es la estacionalidad de la actividad turística, con los efectos que produce en la siniestralidad y precariedad laboral de trabajadores y trabajadoras del sector.

El siguiente gráfico del último mes de agosto nos ayudará a entender la **dimensión del sector turístico en nuestra Comunidad:**

JORNADAS DE PREVENCIÓN DE RIESGOS LABORALES

¿Es adecuada y suficiente la formación en PRL? ¿El tipo de liderazgo influye en la salud laboral de los trabajadores y trabajadoras? Reflexiones aplicadas al sector de Hostelería.



datos ILLES BALEARS
acumulado hasta agosto 2019

técnico especializado, garantizar la seguridad y salud laboral, así como la mejora continua de las condiciones de trabajo de las trabajadoras y trabajadores del Sector de Hostelería de nuestra Comunidad Autónoma, que puedan disfrutar de un entorno laboral seguro y saludable, reduciendo los elevados índices de siniestralidad laboral que nos afectan.

En este sentido, todas las administraciones públicas implicadas, junto a los agentes sociales y económicos se ponen al servicio del Sector de Hostelería para alcanzar una cultura preventiva en mayúsculas, convirtiéndose esta Jornada en un espacio de intercambio, reflexión y aprendizaje.

Y nos gustaría contar contigo.

En cuanto a siniestralidad, en el 2018 se produjeron un total de 20.622 accidentes (6.515 mujeres y 14.107 hombres), siendo 5.530 (2.826 mujeres y 2.704 hombres) del Sector de Hostelería, cifra que representa el 26,82 % respecto al total de accidentes.

Por ocupación, el personal de limpieza registró 1.428 accidentes (1.184 mujeres y 244 hombres) y el personal de cocina y camareros/as 2.614 (1.172 mujeres y 1.442 hombres), lo que representa el 25,82 % y el 47,27 % respecto al Sector de Hostelería.

Como consecuencia de todo ello, es una prioridad para el Gobierno de las Illes Balears, representado por el Ibasal, como órgano

AETIB

JORNADES DE PREVENCIÓ DE RISCOS LABORALS

És adequada i suficient la formació en PRL? El tipus de lideratge influeix en la salut laboral dels treballadors i treballadores? Reflexions aplicades al sector d'Hoteleria.



Palma de Mallorca

Escola d'Hoteleria de les Illes Balears

29 novembre 2019

Més informació:
www.jornadasprevencion.es



GOBIERNO
DE ESPAÑA

MINISTERIO
DE TRABAJO, MIGRACIONES
Y SEGURIDAD SOCIAL

Cinsst

Instituto Nacional de
Seguridad y Salud en el Trabajo

COMISIÓN NACIONAL
DE SEGURIDAD Y SALUD
EN EL TRABAJO



CONSELLERIA
O MODEL ECONÒMIC,
TURISME I TREBALL

ibassal

Institut balear de seguretat i salut laboral

És adequada i suficient la formació en PRL? El tipus de lideratge influeix en la salut laboral dels treballadors i treballadores? Reflexions aplicades al sector d'Hoteleria.

PRESENTACIÓ

Per aconseguir una cultura preventiva, és necessària la sensibilització de la societat en conjunt, no només de l'empresariat i de la població treballadora, sinó també de l'alumnat, des de les primeres etapes formatives, perquè seran els treballadors i treballadores del futur.

En aquest context, és fonamental formar i conscienciar a les persones treballadores, que passen de ser meres destinatàries de les actuacions en seguretat laboral a esdevenir veritables partícips en l'elaboració i l'adopció de mesures preventives en l'àmbit de l'empresa.

L'Estratègia Espanyola de Seguretat i Salut en el Treball 2015-2020, amb el consens de l'Administració general de l'Estat, les comunitats autònomes i els interlocutors socials, respon a la demanda d'una societat cada vegada més sensibilitzada i exigent amb la seguretat i la salut laboral, com a part fonamental del benestar social.

A les Illes Balears, la competència en matèria de seguretat i salut laboral recau en el Govern de les Illes Balears, en concret mitjançant la Direcció General de Treball i Salut Laboral i l'Institut Balear de Seguretat i Salut Laboral (IBASSAL), òrgan tècnic en matèria de prevenció de riscos laborals, els dos dependents de la Conselleria de Model Econòmic, Turisme i Treball. En aquest context, i en la mateixa sintonia de l'Estratègia Espanyola, les Illes Balears desenvolupen la seva pròpia Estratègia de Seguretat i Salut Laboral 2016-2020, en la qual s'emmarca aquesta Jornada de Prevenció de Riscos Laborals, que es celebra el 29 de novembre a l'Escola d'Hoteleria de les Illes Balears.



Aquesta Jornada, organitzada en coordinació amb l'Institut Nacional de Seguretat i Salut en el Treball, se centra, pels temes que aborda, en **dos objectius prevists en l'Estratègia de Seguretat i Salut Laboral de les Illes Balears 2016-2020**:

1. Promoure la recerca i la formació en l'àmbit de la prevenció i la salut laboral:

Amb la ponència «Formació en PRL: tot val?», Jon Zubizarreta ens farà reflexionar sobre el poder de la formació quan se centra en les necessitats dels seus protagonistes principals: els treballadors i treballadores. Una formació de qualitat ha de servir-nos per adquirir coneixements, habilitats i conductes que valorin la seguretat i la salut en la nostra vida, en la qual el treball ocupa bona part del nostre temps.

2. Sensibilitzar sobre la importància de prevenir els riscos psicosocials:

En el títol de la Jornada ens demanam: influeix el lideratge en la salut laboral dels treballadors i treballadores? En aquest sentit, Norbert Monfort ens avança: «Si els temps canvien, nosaltres, com a responsables, també hem de canviar. El nostre lideratge és la base, no només dels comptes d'explotació, sinó també de la prevenció i la salut laboral de la nostra gent. Hem de desaprendre models del passat per adaptar-nos a les noves generacions de treballadors i treballadores. I allò que és més important, liderar és servir la nostra gent per servir els nostres clients».

El sector de l'hoteleria a les Illes Balears

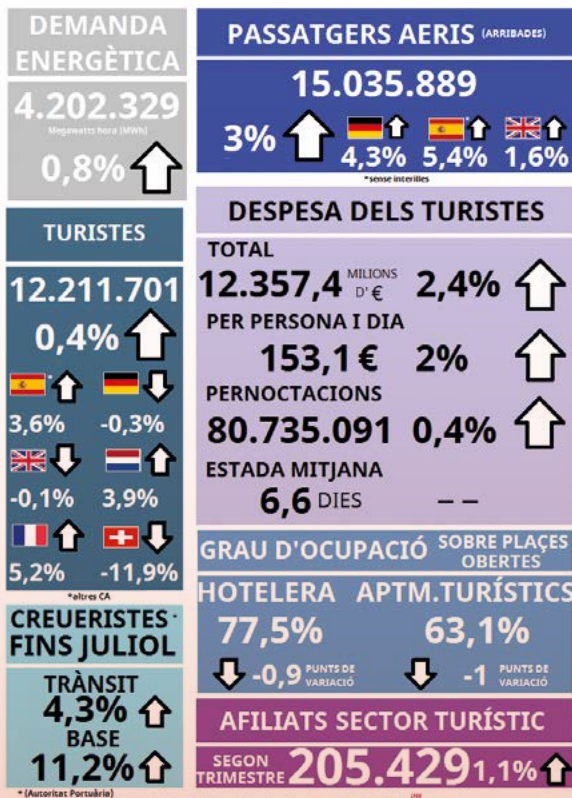
Amb una superfície de 4.992 km² i una població d'1.187.808 habitants, comptam amb una densitat de població de 238 habitants per km², molt superior a la de la resta de les comunitats autònomes.

S'estimen en 362.786 les places hoteleres i, si afegim les places d'apartaments turístics i turisme rural, arriben a les 451.825, amb 205.429 persones afiliades en el sector durant el segon trimestre d'enguany. És important assenyalar que una de les característiques més rellevants és l'estacionalitat de l'activitat turística, amb els efectes que produeix en la sinistralitat i la precarietat laboral de treballadors i treballadores del sector.

El gràfic següent de l'últim mes d'agost ens ajudarà a entendre la **dimensió del sector turístic en la nostra comunitat**:

JORNADES DE PREVENIÓ DE RISCOS LABORALS

És adequada i suficient la formació en PRL? El tipus de lideratge influeix en la salut laboral dels treballadors i treballadores? Reflexions aplicades al sector d'Hoteleria.



Quant a sinistralitat, en 2018 es van produir un total de 20.622 accidents (6.515 dones i 14.107 homes), dels quals 5.530 (2.826 dones i 2.704 homes) corresponen al sector d'hoteleria, xifra que representa el 26,82 % respecte al total d'accidents.

Per ocupació, el personal de neteja va registrar 1.428 accidents (1.184 dones i 244 homes) i el personal de cuina i els cambriers i cambrières, 2.614 (1.172 dones i 1.442 homes), la qual cosa representa el 25,82 % i el 47,27 % respecte al sector d'hoteleria.

Com a conseqüència de tot això, és una prioritat per al Govern de les Illes Balears, representat per l'Ibassal, com a òrgan tècnic, garantir la seguretat

DADES ILLES BALEARS
ACUMULAT FINS AGOST 2019

G. CONSELLERIA
O. MODEL ECONOMIC
I. TURISME I TREBALL
F. AGENCIA D'ESTADÍSTICA
J. TURISME I AEROPORTS
K. TURISME I AEROPORTS
L. TURISME I AEROPORTS
M. TURISME I AEROPORTS
N. TURISME I AEROPORTS
O. TURISME I AEROPORTS
P. TURISME I AEROPORTS
Q. TURISME I AEROPORTS
R. TURISME I AEROPORTS
S. TURISME I AEROPORTS
T. TURISME I AEROPORTS
U. TURISME I AEROPORTS
V. TURISME I AEROPORTS
W. TURISME I AEROPORTS
X. TURISME I AEROPORTS
Y. TURISME I AEROPORTS
Z. TURISME I AEROPORTS
AETIB

Per això, totes les administracions públiques implicades, juntament amb els agents socials i econòmics, es posen al servei del sector d'hoteleria per aconseguir una cultura preventiva en majúscules. Aquesta Jornada esdevé, així, un espai d'intercanvi, reflexió i aprenentatge.

Ens agradaria comptar amb tu.