



GOBIERNO
DE ESPAÑA

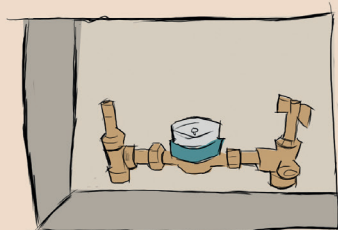
MINISTERIO
DE EMPLEO
Y SEGURIDAD SOCIAL

SECRETARÍA DE ESTADO
DE LA SEGURIDAD SOCIAL

DIRECCIÓN GENERAL
DE ORDENACIÓN
DE LA SEGURIDAD SOCIAL



INSTITUTO NACIONAL
DE SEGURIDAD E HIGIENE
EN EL TRABAJO



Laneko Arriskuen Prebentziorako Oinarrizko Eskuliburua
INSTALAZIOA ETA MANTENUA



Diseinu eta burutze lanak:
HT Publicidad, Grupo Tafalla
www.htgrupotafalla.com

Aurkezpena

Laneko segurtasun eta osasun kontuetan zer esana duten instituzioek, Laneko Segurtasun eta Higieneko Institutu Nazionala barnean delarik, espainiar gizartean prebentziozko kulturaren sustapena eta kontsolidazioa onartu dute helburu nagusietako bat bezala.

Hezkuntza munduan laneko segurtasun eta osasunaren integrazioa lehenatasunezko helburu bat da benetako prebentziozko kultura bat oinarritzeko. Beharrezkoa da oso, prebentzioa lan munduan ez dela hasten jakitea, baizik, lehenagoko aroetan, hain zuzen, hezkuntza sisteman.

Arriskuen prebentzio formakuntzaren integrazioa giltzarri nagusia da hezkuntza sistemaren aro ezberdinetan, batez ere araututako lanbide mailan eta, horregatik, babes zein laguntza berezi bat eskatzen du, lortu nahi den helburua lanaren kalitatea bermatu zein berau segurtasun neurri guztiekin egiteko gai diren profesionalen heziketa bada.

Guzti honengatik, 2015-2020 Laneko Segurtasun eta Osasunaren Espainiar Estrategiaren barne dagoen 2015-2016 Akzio Plana-ren jarduera-ildo garrantzitsu batek hezkuntza sistemaren aro ezberdinetan laneko arriskuen prebentzio formakuntzaren integrazioa sendotzea du helburutzat.

Jarduera-ildo honen eskutik dibulgaziozko 26 eskuliburu egin dira, lanbide familia bakoitzeko bat. Eskuliburu hauek lanbide heziketan ikasleekin laneko arriskuen prebentzio kontuetan kontzientziario zein sentsibilizazio lanak egiten dituzten irakasleei lagungarri izateko eginak daude, beraien ikasleak gure gizarteko etorkizuneko langile zein enpresariak baitira.

Kolektibo honentzat prestatuak daudenez, eskuliburuak erabilgarritasuna eta erakargarritasuna bereziki landuak izan dira. Eskuliburuak lanbide familia bakoitzean bereizgarri diren arriskuak eta hauek ekiditeko beharrezkoak diren prebentzio neurri garrantzitsuenak jasotzen dituzte.

Ikasleek, etorkizuneko langileek, prebentzioa beraien egunerokotasunean ohikotasunez erabiltzea da eskuliburu hauen helburua.

Kontestu honetan hurrengo azpimarratu nahi genuke: enpresetan laneko arrisku prebentzioaren ezarpen aproposa sentsibilizatu eta bermatzeko garrantzitsua da formakuntzaren kalitatearen hobekuntzan aurrerapausoak ematea, inguruko errealtatearekiko eguneratuak zein egokituak dauden programak eta edukiak sustatuz.

María Dolores Limón Tamés

INSHT-ko zuzendaria

Instalazioa eta mantenua

Mantenuaren sektorean, lan ekipo eta erraminta ezberdinen erabileraren ondorioz arrisku askoren eraginpean dauden lanak egiten dira.

Mantenu eta konponketa lanek ebakiak, kolpeak, altuerako erorketak, harrapatzeak, gorputz jarrera behartuak eta abar bezalako arriskuak dituzte ezaugarritzat. Gainera, langileak gai kaltegarri, agente kimikoen eta zaraten eraginpean daude, batez ere mantenu eta konpontze lanetan.

Lan sektore honetan dauden langileak hurrengo jarduerak dituzten enpresetan aritzen dira:

- Iturgintza eta beroketa-klimatizazio operazioak
- Proiektuen garapena, hozkailu-bero-instalazioen muntaia eta mantenua
- Industria-ekipoen muntaia eta mantenua
- Igogailu eta beste igotze ekipo finkoen instalazio eta mantenua
- Isolamendu termiko, akustiko eta suaren kontrakoen instalazio eta mantenua

Eraginpean dauden langileak honakoak dira, besteak beste:

- Beroketa-klimatizazioa instalatzaile mantentzaileak
- Iturgin instalatzaile-mantentzaileak
- Mantenu mekanikoak
- Muntatzaile industrialak
- Igogailu eta beste igotze ekipo finkoen instalatzaile-mantentzaileak
- Isolamendu sistemen instalatzaile mantentzaileak
- Suaren aurkako sareen instalatzaile mantentzaileak




Bereko arriskua duten gehien erabilitako ekipoak honakoak dira:

- Esku-erramintak: bihurkinak, mailuak, palankak, aliketak, ebakitzeko erramintak, etab.
- Ekipo osagarriak: bihurkin elektrikoak, daratuluak, esku-eskilarak, aldarnioak, etab.

Eskuliburu honek sektorean aurki daitezkeen arrisku eta prebentzio neurri orokor zein espezifiko garrantzitsuenak batzen ditu.

Bere helburua era seguruan lan egin dezazun neurri aproposak hartzen laguntzea da.



Laneko arriskuak instalazio eta mantenuan

SEGURTASUN ARRISKUAK

- Pertsonen erorketa arriskuak
 - Maila bereko erorketa
 - Maila ezberdineko erorketa
- Kolpe eta talka arriskuak
- Harrapatze arriskuak
- Partikulen proiektzio arriskua
- Ebakitze arriskuak
- Arrisku elektrikoa
- Sute arriskua
- Eztanda arriskua
- Kontaktu arriskua
 - Agente kimikoen kontaktua
 - Kontaktu termikoa (erredurak)

HIGIENE ARRISKUAK

- Gai kaltegarriekiko esposizioa
- Zaratarekiko esposizioa
- Dardarekiko esposizioa
- Erradiazioarekiko esposizioa
- Ingurune-baldintzekiko esposizioa

ERGONOMIA ARRISKUAK

- Zamen esku-maneiua
- Indar eta mugimendu errepikakorak

ARRISKU PSIKOSOSIALAK



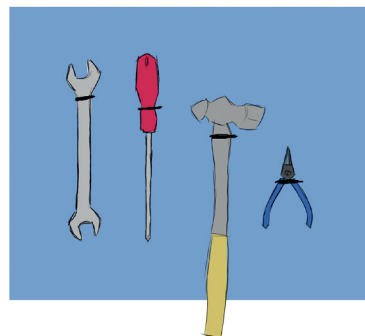
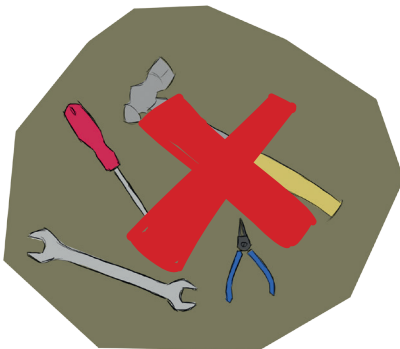
**Arrisku eta
Prebentzio Neurriak**

Segurtasun arriskuak

Erorketak maila berdinean edo ezberdinean izan daitezke. Arreta berezia jarri esku-eskailaren erabileran, aldamiotan eta estalkietako lanetan edo segurtasun arnesa erabili beharra duzun goi eremuetan.

MAILA BEREKO ERORKETA

- Estropezuak ekiditeko, lantokia zabor, paper, hauts, isuri eta hondakinez garbi manten ezazu.
- Likidoen isuri edo itokinak berehala garbitu.
- Erabileran ez dauden eta igarobideak oztopa ditzaketen erraminta edo elementuak erretiratu.
- Kontu izan materiala alde batetik bestera garraiatzean ikusmena ez zailtzen.
- Ez lasterka egin, oinez ibili.
- Segurtasun oinetakoak erabili.



MAILA EZBERDINEKO ERORKETA

- Arreta berezi jarri aldamio, karga-jasogailu, eskilara, etab. erabiltzean.
- Taldeko babes ekiptoak ez badira nahiko, BBE-ak erabili: gerrikoak, arnesak, amarratze sokak, etab.

ESKU-ESKILARAK

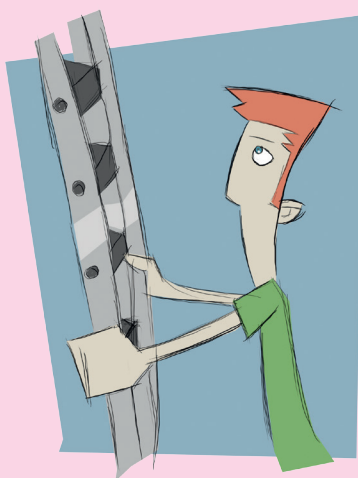
- Esku-eskilarak erabiltzean, euskarri ez-labaingarriak dituela ziurta zaitez eta kokapen angelu (gehienez 30°) eta erabilpen erari arreta jarri.
- Eskilara ez ezazu igarobideetan kokatu, oinezko zein ibilgailuekin elkar jotzeak ekiditeko, eta edonola, balizatu ezazu edo egoeraren nondik-norakoaz berri emango duen norbait kokatu.
- Esku-eskiletara kontu handiz igo beharra dago, berauen aurrean kokatuz eta bi eskuz helduz.
- Bertigo edo antzekorik izan ezkerro, ez erabili eskilara.

ALDAMIOAK

- Aldi baterako altuerako lanetan ongi muntatutako aldamioak erabili.
- Ez muntatu eta desmuntatu aldamioak ez baduzu horretarako formakuntza egokia jaso.

ALTUERAKO LANAK

- Estalkietaraino igo edo hobietara taldeko babesik gabe jaitsi behar bazara, erabili segurtasun arnesa, bere atal eta konektoreekin, denek CE markaketa dutelarik eta arautegia betez.



Segurtasun arriskuak

KOLPE ETA TALKA ARRISKUAK

Materiala bildutako guneetan gerta daiteke arriskua, lan makina edo ekipoen hurbiltasunean.

- Igarobideak garbi eta egoki argizatuta manten itzazu.
- Lantokiak garbi eta txukun egon behar du.
- Igarobideetan ez itzazu utzi laneko ekipo edo erramintak ezta materialak.

ALIKETAK, BIHURKINAK, ETAB.

- Distrazioak ekidin berauek erabiltzean.
- Berauen erabilera amaitzean leku egokian jaso itzazu.

HARRAPATZE ARRISKUAK

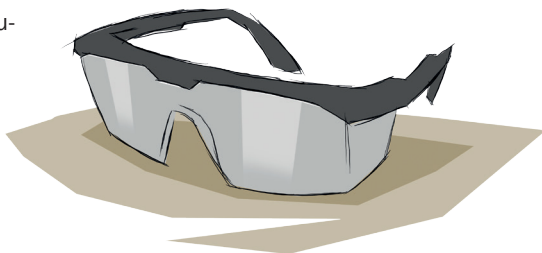
Laneko makina eta ekipoak denetariakoak direla eta, garrantzitsua da fabrikatzailearen argibideak jarraitzea.

- Makina bakoitzean fabrikatzaileak adierazitako segurtasun arauak jarrai itzazu.
- Ez maneiatu makinen segurtasun gailuak.
- Larrialdi kasuan makina geratzeko etengailua existitzen den ikusi.
- Ez egin mantentze lanik makina itzalita ez badago.
- Lan bakoitzean beharrezkoak diren eta CE, markaketa duten banakako babes-ekipoak (BBE) erabil itzazu.
- Lan-arropa estua jantzi, ilea jasota eta ez erabili makinetan harrapatuta gera daitezkeen eskumuturreko, kate edo bestelako objekturik.

PARTIKULEN PROIEKZIO ARRISKUA

Ez ezazu ahaztu begiak oso sentiberak direla partikulen proiektzioarekiko eta ondorioak larriak izan daitezkeela. Ekiditeko uneoro segurtasun betaurrekoak erabili.

- Segurtasun betaurrekoak erabili, batez ere partikulak metalikoak direnean.
- Arreta berezia jarri esku-erramintak erabiltzean.



EBAKITZE ARRISKUA

Arreta jarri eta distrazioak ekidin ebakitze operaziotan erabiltzen diren ebakitze zerra, erradial eta antzerako makinekin.

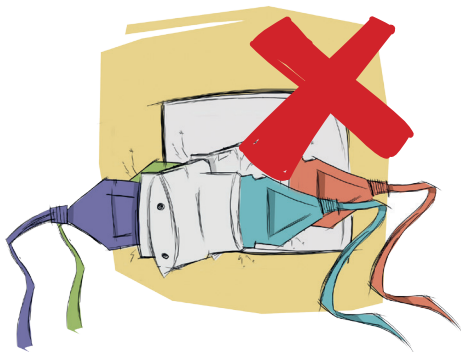
- Makinak fabrikatzailearen argibideak jarraituz erabili eta ez itzazu erraminta zorrotz edota ebakitzzaileak eginda dauden erabilera ez den beste edozerretarako erabili.
- Lan bakoitzean beharrezkoak diren eta CE markaketa duten banakako babes-ekipoak erabil itzazu.

Segurtasun arriskuak

ARRISKU ELEKTRIKOA

Erabiltzen dituzun daratulu, bihurkin elektriko eta abar bezalako makina elektrikoetan txinparta edo arazoren baten zantzurik ikusi ezkeru gogora ezazu garrantzitsua dela beraz jakinaraztea. Kontaktu elektrikoak ekiditeko lan elektrikoaren prozedura zehaztasun osoz jarraitu ezazu.

- Instalazio elektrikoan arazorik ikusi ezkeru berehala jakinarazi iezaiozu instalakuntzen arduradunari.
- Korrante entxufeetan lapurren erabilpena ekidin ezazu.
- Ez isuri likidorik korrante hargune, gailu edo kuadro elektrikoaren ondoan.

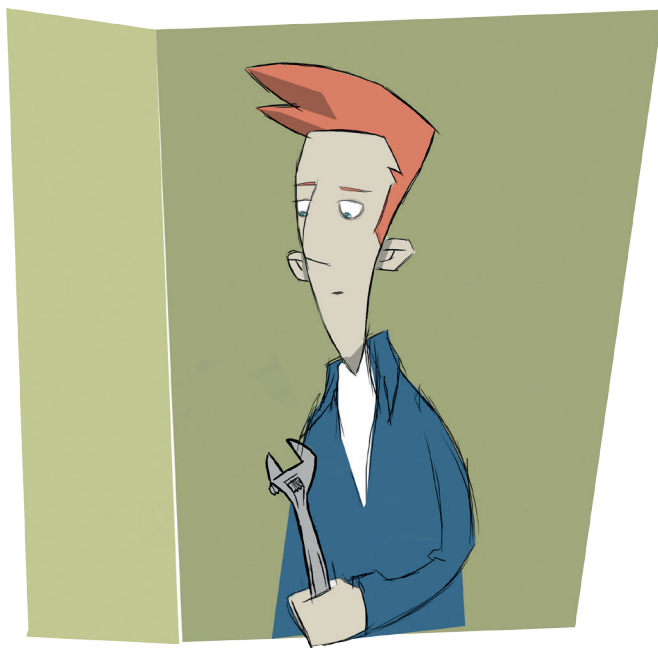


DARATULUA, BIHURKIN ELEKTRIKOA, ETAB.

- Fabrikatzailearen argibideak jarraitu.
- Ez itzazu erabili esku heze edo bustiekin.

LAN ELEKTRIKOAK

- Instalazio edo tentsio ekipoen lan prozedura jarraitu: tentsio-iturri guztiak ebaketa ikusgai batez ireki, ebaketa makinen katigamendua edo blokeoa burutu, tentsiorik ez izatea baieztatu, tentsio-iturri guztiak lur eta zirkuitulabur eran jarri eta lan eremua seinaleztapenez mugatu.
- Lehen sorospen ekipoak eskuragarri izan itzazu.

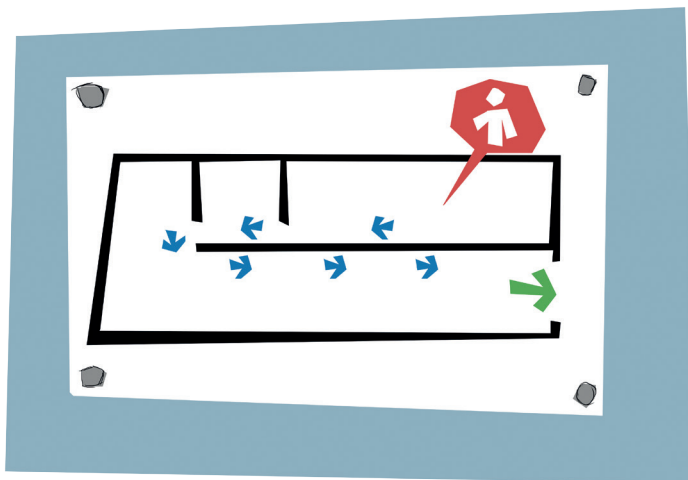


Segurtasun arriskuak

SUTE ARRISKUA

Errespeta itzazu uneoro material edota produktuen bilketari buruzko ezarritako arauak.

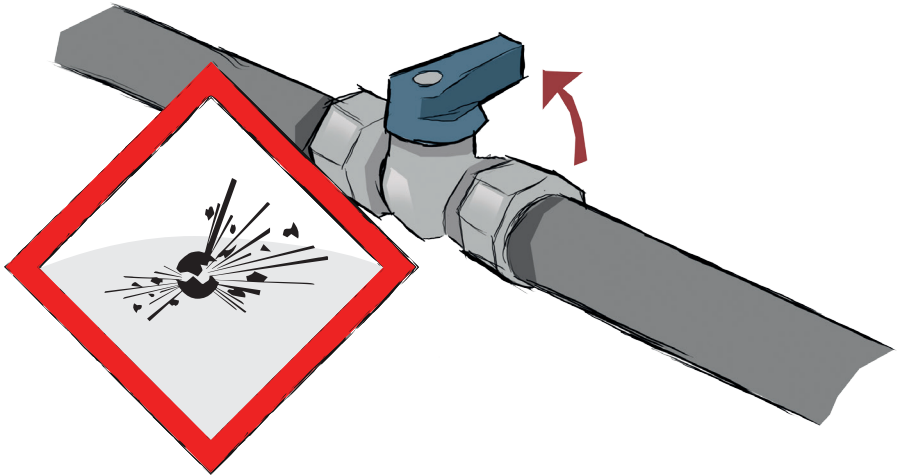
- Urrundu itzazu edozein bero edo sutze fokutik material sukoi eta erregaiak.
- Su klase bakoitzera egokitzen diren su-itzalgaiuen erabilera ezagutu ezazu.
- Kokapen planoak eta ebakuazio metodoak dituzten ikusgai dauden kartelak ezagutu itzazu.
- Material erregai eta sukoiak dituzten hondakin eta trapeuak horretarako espezifikokoak diren edukiontzietan deuseztatu, zeinak bero fokoetatik urrun egongo diren.
- Larrialdietako irteerak ez oztopatu.



EZTANDA ARRISKUA

Ez zaitetz inoiz atmosfera lehergarria klasifikazioa duten guneetara baimenik gabe sartu.

- Ez zaitetz eztanda arriskuaren klasifikazioa eta adierazlea duten lokaletara sartu.
- Instalaturako erauzketa lokalizatua erabili.
- Gas hodian eta konbustio ganberen hermetikotasuna egiaztatu.
- Beharrezkoa denean, atmosfera lehergarrientzat egokiak diren (Ex markaketa) lan ekipo edo argiztapen elementu osagarriak erabili.

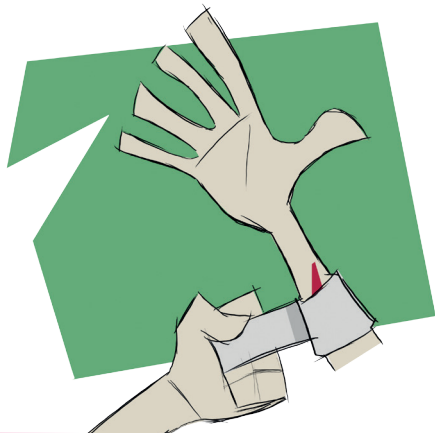


Segurtasun arriskuak

Kontaktu klase ezberdinak aurki ditzakezu: pintura eta berniza bezalako produktu espezifikoek sortutako agente kimikoena, kontaktu termikoa.

AGENTE KIMIKOEN KONTAKTUA

- Produktuen bilketa lekua errespetatu ezazu.
- Izan eta erabili itzazu CE markaketa duten banakako babes-ekipoak, berauen erabilera argibideak eta produktuen segurtasun datuen fitxan azaltzen diren aginduen arabera.
- Ebaki eta zauriak lotailu iragazgaitzez estali.
- Higiene pertsonala zaindu erabileraren ostean eta bere garraiorako baliabide egokiak erabili.

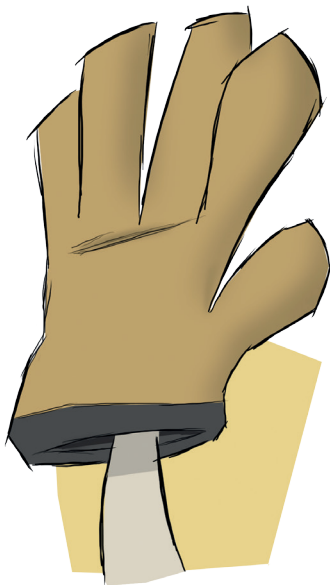


PINTURAK, BERNIZAK, ETAB.

- Ontziak tapoiak ondo itxita ditzuztela mantendu.
- Azalarekin kontaktua ekidin baliabide egokiak erabiliz.

KONTAKTU TERMIKOA (ERREDURAK)

- Ahal bezain eremu zabaletan egin lan.
- Erabiltzen ari zaren makinaren fabrikatzaileak emandako argibideak jarraitu nahigabeen gune izugarri berorik ez ukitzeko.
- Jardunean dauden makinaren atal mugikorrek kontaktua ekidin.
- Babes termikoa duten eskularruak erabili ekipoen atal beroak maneiatzeko edo bero lanak egiteko.



Segurtasun arriskuak

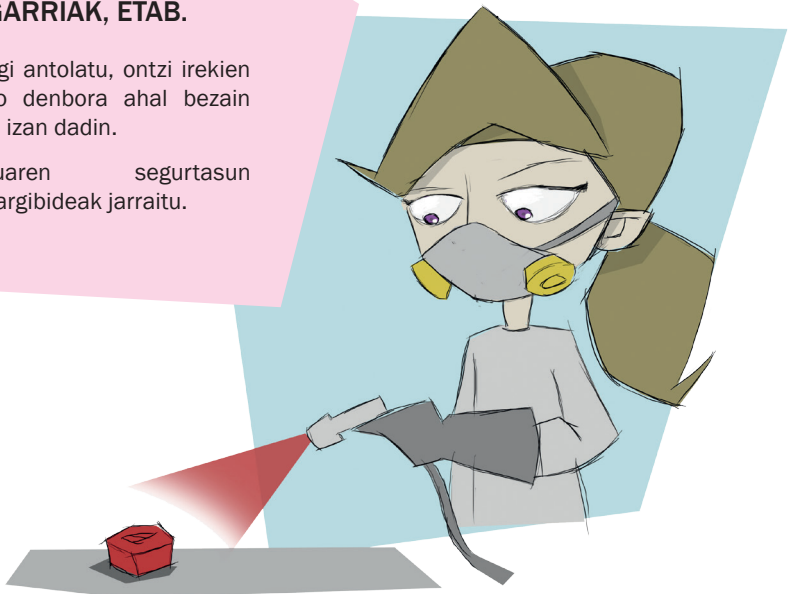
Esposizio klase ezberdinak aurki ditzakezu (gai kaltegarriak, zarata, bibrazio, erradiazioak edo muturreko tenperaturak), soldatzea bezalako operazio espezifiko edo labaintzailea bezalako produktu espezifikoen ondorioz sortua.

GAI KALTEGARRIEKIKO ESPOSIZIOA

- Lantokiaren aireztapen egokia mantendu, era natural edo behartuan.
- Aurrekoa ez balitz nahikoa, CE markaketa duten arnasbideentzako banakako babes ekipoak erabil itzazu.
- Jarrera higieniko egokia mantendu uneoro.

TALADRINA AEROSOLAK, LABAINGARRIAK, ETAB.

- Lana ongi antolatu, ontzi irekien esposizio denbora ahal bezain motzena izan dadin.
- Produktuaren segurtasun fitxaren argibideak jarraitu.



ZARATAREKIKO ESPOSIZIOA

- Zaratarekiko esposizio handia duten igarobideak ekidin.
- Esposizio denbora gutxitu lanaldien bitartez.
- Entzumen babeskiak gainean izan eta erabil itzazu beharrezko direnean, nahiz eta berauen erabilera derrigorrezkoa ez izan.



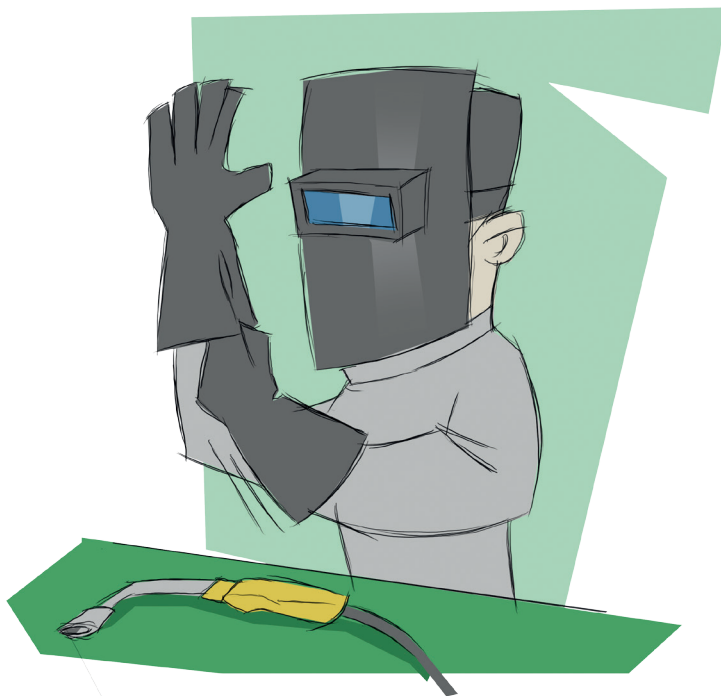
DARDAREKIKO ESPOSIZIOA

- Esposizio denbora gutxitu lanaldien bitartez.
- Lanean hasi aurretik makineriaren fabrikatzailearen argibideei arreta jarri.

Higiene arriskuak

ERRADIAZIOEKIKO ESPOSIZIOA

- CE, markaketa duten banakako babes ekipo egokiak erabil itzazu eta egoera onean manten itzazu.



SOLDATZEA

- Lan eremua adierazi ezazu gainontzeko langileek jakin dezaten.
- Erabilgarri dauden material zeharrargi edo opakuaz egindako holtz sendoak erabil itzazu.

INGURUNE-BALDINTZEKIKO ESPOSIZIOA

- Bulegoak, tailerrak, eta abar bezalako gune itxietan aireztapen egokia mantendu, era natural edo behartuan.
- Izerditzean galdutakoa indarberritzeko sarritan edan ura, batez ere, gune ireki edota aterperik gabeko lanetan, hala nola, eraikuntzen fatxaden obra edo hariteria elektriko lanak.



Ergonomia arriskuak

Arreta jarri zamen esku-maneiua egitean jarraitu beharreko pausuei eta ahal denean, eskorgak edo transpaleta bezalako baliabide osagarriak edo beste pertsona baten laguntza erabili itzazu. Ez egin gorputzarekin mugimendu bortitz ez beharturik eta sarritan aldatu eginkizuna, beste gorputz jarrerak hartuz eta gihar talde ezberdinek lantzen.

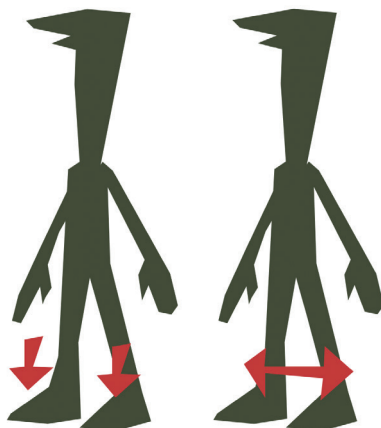
ZAMEN ESKU-MANEIUA

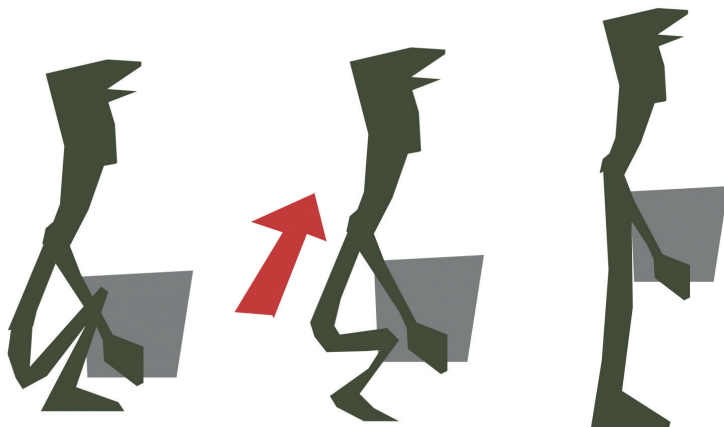
- Zama astunen maneiua ekidin ezazu (gizonezkoen kasuan 25kg baina gehiago eta emakumeen kasuan 15kg baina gehiago).
- Zamak baliabide osagarrien bitartez (eskorgak, transpaleta) edo beste pertsonen laguntzaz maneiatu.
- Gorputza biratzea ekidin zamak maneiatzean.
- Maneiatu beharreko objektuak belauen eta sorbalden artean kokatu.
- Zamen maneiua eskuz egitean honako jarraibideak kontuan izan itzazu:

JARRAIBIDEAK

1^a Oinak irmoki jarri.

2^a Oinak zertxobait banandu.





3ª Aldaka eta belaunak tolestu zama hartzeko.

4ª Bizkarra zuzen duzula, zama altxa.

5ª Zama gorputzetik ahal bezain gertuen mantendu.

INDAR ETA MUGIMENDU ERREPIKAKORRAK

- Denbora tarte bat eskaini lan-baliabideei, posizio eroso eta erabilgarriena aurkitzeko.
- Lan errepikakorretan atseden txikiak egin.
- Ezohiko esfortzua sor dezaketen gorputza jarrerak ekidin.

Arrisku psikosozialak

Eginkizunak gaizki antolatzea, bilera edo bisita garrantzitsu batek sortutako estresa edo zehaztutako helburuak lortzearen presio eraginpean egotea dira arrisku honen adibideetako batzuk. Baldintzak defizitarioak baldin badira, honakoa eragin dezakete:

- Estresa
- Burnout-a
- Laneko jazarpen psikologikoa (LJP)
- Biolentzia:
 - Sexu-jazarpena
 - Jazarpen diskriminatzailea
 - Kanpo-biolentzia okupazionala (KBO)

Lan baldintzen ebaluazio eta balorazio batek arrisku psikosozialen agerpena ekidin dezaketen prebentziorako neurrien ezarpena ekar dezake.

- Denbora eta eginbeharrak era ordenatu batean planifikatu, eta saia zaitetz berau hertsiki betetzen.
- Lanpostuan lortu beharreko helburuak ez badituzu argi, zure arduradunarekin hitz egin ezazu beste helburu zehatzago batzuetara bideratu zaitzan. Honek eginbeharrak planifikatzen, helburuak erdiesten eta lanean promozioak edo balorazioak lortzen lagunduko ditu.
- Zure betebeharrak egiteko informazioa edota formakuntza behar duzula uste baduzu, eska ezazu.
- Lankideekin erlazionatu eta berauengan babestu zaitetz, lanpostuan estres egoera edo egoera deserosoa eragiten dizun edo kezkatzen zaituen edozein gairi buruz hitz egiten, berau, zure arduradunak, bezero batek edo lankide batek sortu badu ere. Egoera muturrera iritsi delaz ohartu bazara batez ere (jazarpena edo biolentzia).
- Ez luzatu lanaldia sarritan eta ezin bada ekidin, saia zaitetz deskantsu gehigarri batekin konpentsatzen, horrela, bizitza familiarra, pertsonala eta laneko bizitza adostu ahal izango dituzu.
- Lanaren monotonia ekiditeko, atsedenaldiak egin edo eginbeharra aldatu.




Arautegia

Arautegia

Hurrengo lerroetan laneko arriskuen prebentzioaz idatzitako arautegi orokor zein espezifikoa aurkezten da, zeina, eskuliburu honetan azaltzen den informazioaren osagarri gisa kontsultatu daitekeen

Arautegi orokorra

- 1995/31 Legea, azaroak 8koa, **Laneko Arriskuen Prebentzioari** buruzkoa. 1995/11/10eko 269 zenbakidun EAO.
- 1997/39 Errege Legea, urtarrilak 17koa, **Prebentzio Zerbitzuen Araudia** ontzat ematen duena. 1997/01/31eko 27 zenbakidun EAO.

Arautegi Espezifikoa

- 1997/485 Errege Legea, apirilak 14koa, **lantokian segurtasun eta osasun seinaleztapenen** gutxieneko neurriak ezartzen dituena. 1997/04/23ko 97 zenbakidun EAO.
- 1997/486 Errege Legea, apirilak 14koa, **lantokietan** segurtasun eta osasun kontuetan gutxieneko neurriak ezartzen dituena. 1997/04/23ko 97 zenbakidun EAO.
- 1997/487 Errege Legea, apirilak 14koa, langileengan arriskua, batez ere, bizkar-lunbarrengan, izan dezaketen **zamen esku-maneiuaren** segurtasun eta osasun kontuen gutxieneko neurriari buruzkoa. 1997/04/23ko 97 zenbakidun EAO.
- 1997/488 Errege Legea, apirilak 14koa, **datuen bistaratze-pantailekin** lan egitearen segurtasun eta osasun kontuen gutxieneko neurriari buruzkoa. 1997/04/23ko 97 zenbakidun EAO.
- 1997/664 Errege Legea, maiatzak 12koa, lanean **agente biologikoekiko** esposizio arriskuen aurrean langileen babesari buruzkoa. 1997/05/24ko 124 zenbakidun EAO.
- 1997/665 Errege Legea, maiatzak 12koa, lanean **agente kantzerigenoekiko** esposizio arriskuen aurrean langileen babesari buruzkoa. 1997/05/24ko 124 zenbakidun EAO.
- 1997/773 Errege Legea, maiatzak 30ekoa, **norberaren babeserako ekipamenduaren** langileen erabilpenari buruzko segurtasun eta osasun kontuen gutxieneko neurriari buruzkoa. 1997/06/12ko 140 zenbakidun EAO.

- 1997/1215 Errege Dekretua, uztailak 18koa, **lantokiko tresneriaren** langileen erabilpenari buruzko segurtasun eta osasun kontuen gutxieneko neurriak ezartzen dituena. 1997/08/07ko 188 zenbakidun EAO.
- 1997/1627 Errege Legea, urriak 24koa, **eraikuntza lanetan** segurtasun eta osasun kontuen gutxieneko neurriak ezartzen dituena. 1997/10/25eko 256 zenbakidun EAO.
- 2001/374 Errege Legea, apirilak 6koa, lanean **agente kimikoen** arriskuen aurrean langileen babes kontuen gutxieneko neurriari buruzkoa. 2001/05/01eko 104 zenbakidun EAO.
- 2001/614 Errege Legea, ekainak 8koa, arrisku elektrikoaren aurrean langileen osasun eta segurtasun babesaren gutxieneko neurriak ezartzen dituena. 2001/06/21ko 148 zenbakidun EAO.
- 2003/681 Errege Legea, ekainak 12koa, lantokian atmosfera lehergarrien arriskuekiko esposizioa duten langileen osasun eta segurtasun babesari buruzkoa. 2003/06/18ko 145 zenbakidun EAO.
- 2005/1311 Errege Legea, azaroak 4koa, **bibrazio mekanikoekiko** esposizioaren ondorio diren edo izan daitezkeen arriskuen aurrean langileen segurtasun eta osasun babesari buruzkoa. 2005/11/05eko 265 zenbakidun EAO.
- 2006/286 Errege Legea, martxoak 10ekoa, lanean **zaratarekiko** esposizio arriskuaren aurrean langileen segurtasun eta osasun babesari buruzkoa. 2006/03/11ko 60 zenbakidun EAO.
- 2006/396 Errege Legea, martxoak 31koa, **amiantoarekiko** esposizio arriskua duten lanen segurtasun eta osasun kontuen gutxieneko neurriak ezartzen dituena. 2006/04/11ko 86 zenbakidun EAO.
- 2010/486 Errege Legea, apirilak 23koa, **erradiazio optiko artifizialekiko** esposizio arriskuen aurrean langileen segurtasun eta osasun babesari buruzkoa. 2010/04/24ko 99 zenbakidun EAO.
- 2016/299 Errege Legea, uztailak 22koa, **eremu magnetikoekiko** esposizio arriskuen aurrean langileen segurtasun eta osasun babesari buruzkoa. 2016/07/29ko 182 zenbakidun EAO.

INSHTaren webgunean arautegi gehiago dago eskuragarri:

<http://www.insht.es>



**INSTITUTO NACIONAL
DE SEGURIDAD E HIGIENE
EN EL TRABAJO**

